



GMINNY PROGRAM OPIEKI NAD ZABYTKAMI

DLA MIASTA RADYMNA NA LATA 2024 – 2027

RADYMNO 2024

1.	WSTĘP	3
2.	PODSTAWA PRAWNA OPRACOWANIA GMINNEGO PROGRAMU OPIEKI NAD ZABYTKAMI	4
3.	UWARUNKOWANIA PRAWNE OCHRONY I OPIEKI NAD ZABYTKAMI	5
4.	UWARUNKOWANIA ZEWNĘTRZNE OCHRONY DZIEDZICTWA KULTUROWEGO	13
4.1.	Strategiczne cele polityki państwa w zakresie ochrony zabytków i opieki nad zabytkami - dokumenty o znaczeniu krajowym	13
4.1.1.	<i>Strategia Rozwoju Kapitału Społecznego 2030</i>	13
4.1.2.	<i>Koncepcja Zagospodarowania Przestrzennego Kraju 2030</i>	13
4.2.	Relacje Gminnego Programu Opieki nad Zabytkami z dokumentami wykonanymi na poziomie województwa i powiatu	15
4.2.1.	<i>Wojewódzki Program Opieki nad Zabytkami w Województwie Podkarpackim na lata 2022-2025</i>	15
4.2.2.	<i>Plan Zagospodarowania Przestrzennego Województwa Podkarpackiego Perspektywa 2030</i>	15
4.2.3.	<i>Strategia Rozwoju Województwa Podkarpackiego 2030</i>	16
4.2.4.	<i>Fundusze Europejskie dla Województwa Podkarpackiego 2021-2027</i>	17
4.2.5.	<i>Program Rozwoju Kultury w Województwie Podkarpackim na lata 2010 – 2020</i>	18
4.2.6.	<i>Strategia rozwoju Powiatu Jarosławskiego na lata 2021 -2030</i>	19
5.	UWARUNKOWANIA WEWNĘTRZNE OCHRONY DZIEDZICTWA KULTUROWEGO	20
5.1.	Relacje gminnego programu opieki nad zabytkami z dokumentami wykonanymi na poziomie gminy (analiza dokumentów programowych gminy)	20
5.1.1.	<i>Studium Uwarunkowań i Kierunków Zagospodarowania Przestrzennego Miasta Radymna</i>	20
5.1.2.	<i>Miejscowe Plany Zagospodarowania Przestrzennego Miasta Radymna</i>	21
5.1.3.	<i>Strategia Rozwoju Miasta Radymno na lata 2021- 2030</i>	24
5.1.4.	<i>Lokalny Program Rewitalizacji dla Miasta Radymna na lata 2016-2023</i>	26
5.2.	Ogólna charakterystyka zasobu dziedzictwa i krajobrazu kulturowego Miasta Radymna	28
5.2.1.	<i>Ogólna charakterystyka miasta</i>	28
5.2.2.	<i>Zarys historii obszaru</i>	29
5.2.3.	<i>Krajobraz kulturowy i zabytki nieruchome o najwyższym znaczeniu dla gminy</i>	30
5.2.4.	<i>Zabytki ruchome</i>	38
5.2.5.	<i>Zabytki archeologiczne</i>	39
5.3.	Zabytki objęte prawnymi formami ochrony	41
5.3.1.	<i>Zabytki nieruchome wpisane do rejestru zabytków</i>	42
5.3.2.	<i>Zabytki ruchome wpisane do rejestru zabytków</i>	42

5.3.3. <i>Zabytki archeologiczne wpisane do rejestru zabytków</i>	43
5.4. Zabytki w gminnej ewidencji zabytków	44
5.5. Dziedzictwo niematerialne	44
6. OCENA STANU DZIEDZICTWA KULTUROWEGO GMINY. ANALIZA SZANS I ZAGROŻEŃ	47
7. ZAŁOŻENIA PROGRAMOWE	48
7.1. Priorytety i kierunki działań programu opieki nad zabytkami Poniżej przedstawiono priorytety i zadania Programu Opieki nad Zabytkami dla Miasta Radymna na lata 2024-2027 49	
8. INSTRUMENTARIUM REALIZACJI PROGRAMU OPIEKI NAD ZABYTKAMI GMINNEGO	53
9. ZASADY OCENY REALIZACJI GMINNEGO PROGRAMU OPIEKI NAD ZABYTKAMI	54
10. ŹRÓDŁA FINANSOWANIA GMINNEGO PROGRAMU OPIEKI NAD ZABYTKAMI	54
11. REALIZACJA I FINANSOWANIE PRZEZ GMINĘ ZADAŃ Z ZAKRESU OCHRONY ZABYTKÓW ...	55
ANEKS 1. Wykaz kart adresowych zabytków nieruchomych w gminnej ewidencji zabytków Miasta Radymna	67
ANEKS 2. Wykaz kart adresowych stanowisk archeologicznych w gminnej ewidencji zabytków Miasta Radymna.	71

1. WSTĘP

Program ten stanowi aktualizację opracowanego dokumentu - Gminnego Programu Opieki nad Zabytkami dla Miasta Radymno na lata 2020 - 2023, który został przyjęty Uchwałą Nr XXVIII/201//2020 Rady Miasta Radymna z dnia 30 grudnia 2020 r. Układ opracowania zasadniczo nie uległ zmianie. Opiera się on na ogólnej charakterystyce zasobu zawartej w poprzednich Programach, został jednak zaktualizowany, uzupełniony oraz poszerzony.

Niniejszy dokument służy określeniu działań gminy w zakresie inicjowania, wspierania i koordynowania prac z dziedziny ochrony zabytków i krajobrazu kulturowego oraz upowszechniania ich promowania dziedzictwa kulturowego. Działania te winny odbywać się w harmonii z działaniami gospodarczymi i społecznymi oraz zapewniać ochronę dziedzictwa kulturowego środkami prawnymi, takimi jak odpowiednie zapisy w miejscowych planach zagospodarowania przestrzennego oraz finansowymi, poprzez przeznaczenie części budżetu gminy na ochronę zabytków. Procesy rozwojowe zachodzić powinny przy zapewnieniu warunków trwania i zachowania dziedzictwa kulturowego dla przyszłych pokoleń oraz przy wykorzystaniu zabytków na potrzeby społeczne, gospodarcze i edukacyjne. Lokalne dziedzictwo kulturowe posiada potencjał wpływający na atrakcyjność ekonomiczną regionu poprzez rozwój turystyki w oparciu o zabytki. Poprzez wyznaczone działania może przyczynić się do wzmocnienia świadomości wspólnoty kulturowej i lokalnej tożsamości.

Pierwsze rozdziały (II - IV) dotyczą ustawowych uwarunkowań formalno-prawnych odnoszących się do ochrony dziedzictwa kulturowego, ustawowych celów Programu oraz analizują najważniejsze dokumenty, strategie, programy - ważne z punktu widzenia opieki nad zabytkami - zarówno opracowane na szczeblu centralnym jak i wojewódzkim. Jest to konieczne, gdyż Program powinien być zgodny z założeniami odnoszącymi się do ochrony i opieki nad zabytkami zarówno na szczeblu centralnym czyli do polityki państwa w tym zakresie, jak również na poziomie województwa i powiatu.

Rozdział V składa się z kilku części. W pierwszej części analizie poddane zostały dokumenty programowe gminy pod kątem uwzględnienia w nich kwestii związanych lub mających wpływ na zachowanie oraz ochronę zabytków i krajobrazu kulturowego. W części drugiej przedstawiono charakterystykę zasobu zabytkowego gminy. Wskazano w nim najważniejsze obiekty, zespoły obiektów i cechy charakterystyczne krajobrazu kulturowego gminy. Takie rozpoznanie dało podstawę do znajdującej się w dalszej części Programu analizy SWOT (mocne i słabe strony oraz szanse i zagrożenia) jakie dokonały się w zakresie zachowania zasobu najistotniejszych zadań do zrealizowania przez gminę. W kolejnej części rozdziału V przedstawiono dane dotyczące zabytków z terenu gminy wpisanych do rejestru (rejestr zabytków nieruchomych, ruchomych i archeologicznych), zabytki w gminnej ewidencji zabytków, jak również dziedzictwo niematerialne gminy.

Rozdział VI stanowi ocenę dziedzictwa kulturowego - Analiza szans i zagrożeń. Uwzględniono w nim aktualny stan zachowania zasobu zabytkowego i krajobrazu kulturowego.

W rozdziale VII wskazano najważniejsze zadania ujęte w ramach zawartych priorytetów. Kolejne rozdziały, VIII i IX, dotyczą sposobu realizacji i oceny wdrażania Programu. W końcowym, X rozdziale, przedstawiono źródła finansowania realizacji zadań.

2. PODSTAWA PRAWNA OPRACOWANIA GMINNEGO PROGRAMU OPIEKI NAD ZABYTKAMI

Podstawą prawną sporządzenia gminnego programu opieki nad zabytkami jest art. 87 ustawy z dnia 23 lipca 2003 r. o ochronie zabytków i opiece nad zabytkami (Dz.U.2022r. poz. 840 ze zm.) mówiący, że:

1. Wójt, burmistrz lub prezydent miasta sporządza na okres 4 lat program opieki nad zabytkami,
2. Gminny program opieki nad zabytkami podlega uchwaleniu przez radę (miasta, gminy, powiatu) po uzyskaniu opinii wojewódzkiego konserwatora zabytków,
3. Program ogłaszany jest w wojewódzkim dzienniku urzędowym,
4. Z realizacji programu wójt, burmistrz lub prezydent sporządza, co dwa lata sprawozdanie, które przedstawia Radzie.

W przypadku programów na poziomie gminnym podstawą ich sporządzenia jest Gminna Ewidencja Zabytków założona w oparciu o ustawę z dnia 23 lipca 2003 r. o ochronie zabytków i opiece nad zabytkami.

Ustalenia gminnego programu opieki nad zabytkami uwzględnione zostają w studium uwarunkowań i kierunków zagospodarowania przestrzennego oraz w miejscowych planach zagospodarowania przestrzennego.

Celem Gminnego Programu Opieki nad Zabytkami w świetle art. 87 ust. 2 ustawy z dnia 23 lipca 2003 r. o ochronie zabytków i opiece nad zabytkami jest:

1. Włączenie problemów ochrony zabytków do systemu zadań strategicznych, wynikających z koncepcji przestrzennego zagospodarowania kraju,
2. Uwzględnianie uwarunkowań ochrony zabytków, w tym krajobrazu kulturowego i dziedzictwa archeologicznego, łącznie z uwarunkowaniami ochrony przyrody i równowagi ekologicznej,
3. Zahamowanie procesów degradacji zabytków i doprowadzenie do poprawy stanu ich zachowania,
4. Wyeksponowanie poszczególnych zabytków oraz walorów krajobrazu kulturowego,
5. Podejmowanie zadań zwiększających atrakcyjność zabytków dla potrzeb społecznych, turystycznych i edukacyjnych oraz wspieranie inicjatyw sprzyjających wzrostowi środków finansowych na opiekę nad zabytkami,
6. Określenie warunków współpracy z właścicielami zabytków, eliminujących sytuacje konfliktowe związane z wykorzystaniem tych zabytków,
7. Podejmowanie przedsięwzięć umożliwiających tworzenie miejsc pracy związanych z opieką nad zabytkami.

3. UWARUNKOWANIA PRAWNE OCHRONY I OPIEKI NAD ZABYTKAMI

Zabytki zostały objęte w Polsce ochroną zadeklarowaną, jako konstytucyjny obowiązek państwa i każdego obywatela. Znaczenie dziedzictwa kulturowego dla rozwoju cywilizacyjnego oraz zadania państwa w zakresie ochrony tego dziedzictwa określają artykuły 5 i 6 Konstytucji Rzeczypospolitej Polskiej. Dookreślenie tego konstytucyjnego obowiązku państwa wraz z podziałem kompetencji na poszczególne organy administracji publicznej i instytucje państwowe następuje na poziomie ustawodawstwa zwykłego.

Ustawa z dnia 23 lipca 2003 r., która zastąpiła starą ustawę o ochronie dóbr kultury z 1962 r., powiązała ochronę zabytków z ochroną szeroko pojmowanego dziedzictwa kulturowego, umieszczając to zagadnienie w kontekście naszego uczestnictwa w kulturze i historii całej Europy. Nowe prawo zostało dostosowane do zasad obowiązujących w Unii Europejskiej.

Obowiązujące uregulowania prawne, dotyczące ochrony zabytków i opieki nad zabytkami, zostały zawarte w:

Konstytucji Rzeczypospolitej Polskiej z dnia 2 kwietnia 1997 r. (Dz. U. z 2009 r., Nr 114, poz. 946) w przepisach:

Art. 5. "Rzeczpospolita Polska (...) strzeże dziedzictwa narodowego oraz zapewnia ochronę środowiska, kierując się zasadą zrównoważonego rozwoju".

Art. 6 ust. 1 "Rzeczpospolita Polska stwarza warunki upowszechniania i równego dostępu do dóbr kultury, będącej źródłem tożsamości narodu polskiego, jego trwania i rozwoju oraz (...) udziela pomocy Polakom zamieszkałym za granicą w zachowaniu ich związków z narodowym dziedzictwem kulturalnym" .

Art. 86. "Każdy jest obowiązany do dbałości o stan środowiska i ponosi odpowiedzialność za spowodowane przez siebie jego pogorszenie. Zasady tej odpowiedzialności określa ustawa".

Ustawie z dnia 23 lipca 2003 r. o ochronie zabytków i opiece nad zabytkami (Dz. U. z 2022.840 ze zm.), która jest głównym aktem prawnym regulującym zasady ochrony i opieki nad zabytkami w Polsce. Przy opracowaniu programu opieki nad zabytkami należy uwzględnić przepisy tej ustawy, takie jak:

Art. 3. Definiuje podstawowe pojęcia użyte w ustawie, takie jak: zabytek, zabytek nieruchomy, zabytek ruchomy, zabytek archeologiczny, instytucja kultury wyspecjalizowana w opiece nad zabytkami, prace konserwatorskie, prace restauratorskie, roboty budowlane, badania konserwatorskie, architektoniczne, archeologiczne, historyczny układ urbanistyczny lub ruralistyczny, historyczny zespół budowlany, krajobraz kulturowy, otoczenie zabytku.

W tym miejscu należy wyjaśnić pojęcie zabytku. Zabytek, jest to nieruchomość lub

rzecz ruchoma, ich części lub zespoły, które są dziełem człowieka lub związane są z jego działalnością. Stanowią one świadectwo minionej epoki bądź zdarzenia, których zachowanie leży w interesie społecznym ze względu na posiadaną wartość historyczną, artystyczną lub naukową.

Art. 4. Objasnia, że ochrona zabytków polega na podejmowaniu w szczególności przez organy administracji publicznej działań mających na celu: "zapewnienie warunków prawnych, organizacyjnych i finansowych umożliwiających trwałe zachowanie zabytków oraz ich zagospodarowanie i utrzymanie; zapobieganie zagrożeniom mogącym spowodować uszczerbek dla wartości zabytków; udaremnianie niszczenia i niewłaściwego korzystania zabytków; przeciwdziałanie kradzieży, zaginięciu lub nielegalnemu wywozowi zabytków za granicę; kontrolę stanu zachowania i przeznaczenia zabytków; uwzględnianie zadań ochronnych w planowaniu i zagospodarowaniu przestrzennym oraz przy kształtowaniu środowiska".

Art. 5. Określa, w sposób otwarty, kwestię opieki nad zabytkami: "Opieka nad zabytkami sprawowana jest przez jego właściciela lub posiadacza i polega, w szczególności, na zapewnieniu warunków naukowego badania i dokumentowania zabytku; prowadzenia prac konserwatorskich, restauratorskich i robót budowlanych przy zabytku; zabezpieczenia i utrzymania zabytku oraz jego otoczenia w jak najlepszym stanie; korzystania z zabytku w sposób zapewniający trwałe zachowanie jego wartości; popularyzowania i upowszechniania wiedzy o zabytku oraz o jego znaczeniu dla historii kultury".

Art. 6. Klasyfikuje w układzie rzeczowym przedmioty ochrony zarazem stanowi szczegółową definicję zabytku:

„1. Ochronie i opiece podlegają, bez względu na stan zachowania:

1) Zabytki nieruchome będące, w szczególności:

- a) krajobrazami kulturowymi,
- b) układami urbanistycznymi, ruralistycznymi i zespołami budowlanymi,
- c) dziełami architektury i budownictwa,
- d) dziełami budownictwa obronnego,
- e) obiektami techniki, a zwłaszcza kopalniami, hutami, elektrowniami i innymi zakładami przemysłowymi,
- f) cmentarzami,
- g) parkami, ogrodami i innymi formami zaprojektowanej zieleni,
- h) miejscami upamiętniającymi wydarzenia historyczne bądź działalność wybitnych osobistości lub instytucji.

2) Zabytki ruchome będące, w szczególności:

- a) dziełami sztuk plastycznych, rzemiosła artystycznego i sztuki użytkowej,
- b) kolekcjami stanowiącymi zbiory przedmiotów zgromadzonych i uporządkowanych według koncepcji osób, które tworzyły te kolekcje,
- c) numizmatami oraz pamiątkami historycznymi, a zwłaszcza militariami, sztandarami, pieczęciami, odznakami, medalami i orderami,
- d) wytworami techniki, a zwłaszcza urządzeniami, środkami transportu oraz maszynami i narzędziami świadczącymi o kulturze materialnej,

charakterystycznymi dla dawnych i nowych form gospodarki, dokumentującymi poziom nauki i rozwoju cywilizacyjnego,

- e) materiałami bibliotecznymi, o których mowa w art. 5 ustawy z dnia 27 czerwca 1997 r. o bibliotekach,
- f) instrumentami muzycznymi,
- g) wytworami sztuki ludowej i rękodzieła oraz innymi obiektami etnograficznymi,
- h) przedmiotami upamiętniającymi wydarzenia historyczne bądź działalność wybitnych osobistości lub instytucji.

3) Zabytki archeologiczne będące, w szczególności:

- a) pozostałościami terenowymi pradziejowego i historycznego osadnictwa,
- b) cmentarzyskami,
- c) kurhanami,
- d) relikwiami działalności gospodarczej, religijnej i artystycznej.

2. Ochronie mogą podlegać nazwy geograficzne, historyczne lub tradycyjne nazwy obiektu budowlanego, placu, ulicy lub jednostki osadniczej".

Art 7. Reguluje następujące formy ochrony zabytków:

1. Wpis do rejestru zabytków, który dla zabytków znajdujących się na terenie województwa prowadzi Wojewódzki Konserwator Zabytków.

1a) wpis na Listę Skarbów Dziedzictwa.

2. Uznanie za pomnik historii, zabytku nieruchomego wpisanego do rejestru lub parku kulturowego o szczególnej wartości dla kultury przez Prezydenta Rzeczypospolitej Polskiej na wniosek ministra właściwego do spraw kultury i ochrony dziedzictwa kulturowego.

3. Utworzenie parku kulturowego, w celu ochrony krajobrazu kulturowego oraz zachowania wyróżniających się krajobrazowo terenów z zabytkami nieruchomymi charakterystycznymi dla miejscowej tradycji budowlanej i osadniczej. Park kulturowy może utworzyć, na podstawie uchwały, rada gminy po zasięgnięciu opinii Wojewódzkiego Konserwatora Zabytków.

4. Ustalenia ochrony w miejscowym planie zagospodarowania przestrzennego albo w decyzji o ustaleniu lokalizacji inwestycji celu publicznego, decyzji o warunkach zabudowy, decyzji o zezwoleniu na realizację inwestycji drogowej, decyzji o ustaleniu lokalizacji linii kolejowej lub decyzji o zezwoleniu na realizację inwestycji w zakresie lotniska użytku publicznego. Dotyczą w szczególności: zabytków nieruchomych wpisanych do rejestru zabytków i ich otoczenia, innych zabytków nieruchomych znajdujących się w gminnej ewidencji zabytków oraz parków kulturowych. W studium uwarunkowań i kierunków zagospodarowania przestrzennego gminy oraz w miejscowym planie zagospodarowania przestrzennego ustala się również, w zależności od potrzeb, strefy ochrony konserwatorskiej obejmujące obszary, na których obowiązują określone ustaleniami planu ograniczenia, zakazy i nakazy, mające na celu ochronę znajdujących się na tym obszarze zabytków.

Art. 16 ust. 1 Wskazuje radę gminy, jako organ tworzący park kulturowy, w celu ochrony krajobrazu kulturowego oraz zachowania wyróżniających się krajobrazowo terenów z zabytkami nieruchomymi charakterystycznymi dla miejscowej tradycji budowlanej

i osadniczej. Jest on tworzony na podstawie uchwały, po zasięgnięciu opinii Wojewódzkiego Konserwatora Zabytków.

Art. 17. Określa zakazy i ograniczenia dotyczące terenu parku kulturowego, związane z: prowadzeniem robót budowlanych oraz działalności przemysłowej, rolniczej, hodowlanej, handlowej lub usługowej, zmianami sposobu korzystania z zabytków nieruchomych, umieszczaniem tablic, napisów, ogłoszeń reklamowych i innych znaków niezwiązanych z ochroną parku kulturowego, z wyjątkiem znaków drogowych i znaków związanych z ochroną porządku i bezpieczeństwa publicznego, z zastrzeżeniem art. 12 ust. 1, składowaniem lub magazynowaniem odpadów, zasad i warunków sytuowania obiektów małej architektury, składowania lub magazynowania odpadów.

Art. 18. „1. Ochronę zabytków i opiekę nad zabytkami uwzględnia się przy sporządzaniu i aktualizacji koncepcji przestrzennego zagospodarowania kraju, strategii rozwoju województw, planów zagospodarowania przestrzennego województw, planu zagospodarowania przestrzennego morskich wód wewnętrznych, morza terytorialnego i wyłącznej strefy ekonomicznej, analiz i studiów z zakresu zagospodarowania przestrzennego powiatu, strategii rozwoju gmin, studiów uwarunkowań i kierunków zagospodarowania przestrzennego gmin oraz miejscowych planów zagospodarowania przestrzennego albo decyzji o ustaleniu lokalizacji inwestycji celu publicznego, decyzji o warunkach zabudowy, decyzji o zezwoleniu na realizację inwestycji drogowej, decyzji o ustaleniu lokalizacji linii kolejowej lub decyzji o zezwoleniu na realizację inwestycji w zakresie lotniska użytku publicznego. 2. W koncepcji, strategiach, analizach, planach i studiach, o których mowa w ust. 1, w szczególności: 1) uwzględnia się krajowy program ochrony zabytków i opieki nad zabytkami; 2) określa się rozwiązania niezbędne do zapobiegania zagrożeniom dla zabytków, zapewnienia im ochrony przy realizacji inwestycji oraz przywracania zabytków do jak najlepszego stanu; 3) ustala się przeznaczenie i zasady zagospodarowania terenu uwzględniające opiekę nad zabytkami”.

Art. 19. Wskazuje, że „1. studium uwarunkowań i kierunków zagospodarowania przestrzennego gminy oraz w miejscowym planie zagospodarowania przestrzennego uwzględnia się, w szczególności ochronę: zabytków nieruchomych wpisanych do rejestru i ich otoczenia, innych zabytków nieruchomych, znajdujących się w gminnej ewidencji zabytków, parków kulturowych. 1a. W decyzji o ustaleniu lokalizacji inwestycji celu publicznego, decyzji o warunkach zabudowy, decyzji o zezwoleniu na realizację inwestycji drogowej, decyzji o ustaleniu lokalizacji linii kolejowej lub decyzji o zezwoleniu na realizację inwestycji w zakresie lotniska użytku publicznego uwzględnia się w szczególności ochronę: 1) zabytków nieruchomych wpisanych do rejestru i ich otoczenia; 2) innych zabytków nieruchomych, znajdujących się w gminnej ewidencji zabytków. 1 b. W uchwale określającej zasady i warunki sytuowania obiektów małej architektury, tablic i urządzeń reklamowych oraz ogrodzeń uwzględnia się w szczególności: 1) ochronę zabytków nieruchomych wpisanych do rejestru i ich otoczenia; 2) ochronę zabytków nieruchomych, innych niż wymienione w pkt. 1, znajdujących się w gminnej ewidencji zabytków; 3) wnioski i rekomendacje audytów krajobrazowych oraz plany ochrony parków krajobrazowych. 2. W przypadku gdy gmina posiada Gminny program opieki nad zabytkami, ustalenia tego programu uwzględnia się

w studium i planie, o których mowa w ust. 1. 3. W studium i planie, o których mowa w ust. 1, ustala się, w zależności od potrzeb, strefy ochrony konserwatorskiej obejmujące obszary, na których obowiązują określone ustaleniami planu ograniczenia, zakazy i nakazy, mające na celu ochronę znajdujących się na tym obszarze zabytków".

Art. 20. Stwierdza o konieczności uzgadniania projektów i zmian planów zagospodarowania przestrzennego wojewódzkich i miejscowych z Wojewódzkim Konserwatorem Zabytków.

Art. 21. "Ewidencja zabytków jest podstawą do sporządzania programów opieki nad zabytkami przez województwa, powiaty i gminy".

Art. 22. „1. Generalny Konserwator Zabytków prowadzi krajową ewidencję zabytków w formie zbioru kart ewidencyjnych zabytków znajdujących się w wojewódzkich ewidencjach zabytków.

2. Wojewódzki Konserwator Zabytków prowadzi wojewódzką ewidencję zabytków w formie kart ewidencyjnych zabytków znajdujących się na terenie województwa.

3. Włączenie karty ewidencyjnej zabytku ruchomego niewpisanego do rejestru do wojewódzkiej ewidencji zabytków może nastąpić za zgodą właściciela tego zabytku.

4. Wójt (burmistrz, prezydent miasta) prowadzi gminną ewidencję zabytków w formie zbioru kart adresowych zabytków nieruchomych z terenu gminy.

5. W gminnej ewidencji zabytków powinny być ujęte: a) zabytki nieruchome wpisane do rejestru, b) inne zabytki nieruchome znajdujące się w wojewódzkiej ewidencji zabytków, c) inne zabytki nieruchome wyznaczone przez wójta (burmistrza, prezydenta miasta) w porozumieniu z wojewódzkim konserwatorem zabytków.

6. Właściwy dyrektor urzędu morskiego prowadzi ewidencję zabytków znajdujących się na polskich obszarach morskich w formie zbioru kart ewidencyjnych".

Art. 89. Wskazuje, że "organami ochrony zabytków są:

1) minister właściwy do spraw kultury i ochrony dziedzictwa narodowego, w imieniu którego zadania i kompetencje, w tym zakresie, wykonuje Generalny Konserwator Zabytków;

2) wojewoda, w imieniu którego zadania i kompetencje, w tym zakresie, wykonuje wojewódzki konserwator zabytków".

- 1. Ustawie z dnia 8 marca 1990 r. o samorządzie gminnym** (Dz.U. z 2023r. poz. 40 ze zm.), gdzie w art. 7 ust 1 pkt. 9 zostały określone zadania własne gminy: "zaspokajanie zbiorowych potrzeb wspólnoty należy do zadań własnych gminy. W szczególności zadania własne obejmują sprawy (...) kultury, w tym (...) ochrony zabytków i opieki nad zabytkami". Pośrednio do ochrony zabytków odnoszą się zadania obejmujące kwestie: ładu przestrzennego, gospodarki nieruchomościami, ochrony środowiska i przyrody oraz gospodarki wodnej, gminnych dróg, ulic, mostów, placów oraz organizacji ruchu drogowego, bibliotek gminnych i innych instytucji kultury, kultury fizycznej i turystyki, zieleni gminnej i zadrzewieniu, cmentarzy gminnych, utrzymania gminnych obiektów urządzeń użyteczności publicznej oraz obiektów administracyjnych, promocji gminy.

Istotne uregulowania prawne dotyczące ochrony zabytków i opieki nad zabytkami, znajdują się w innych obowiązujących ustawach, w tym:

1. Ustawie z dnia 27 marca 2003 r. o planowaniu i zagospodarowaniu przestrzennym (Dz.U. z 2023 r., poz. 977 ze zm.). Ustawa określa zasady kształtowania polityki przestrzennej przez jednostki samorządu terytorialnego i organy administracji rządowej oraz zakres i sposoby postępowania w sprawach przeznaczania terenów na określone cele oraz ustalania zasad ich zagospodarowania i zabudowy. Ustawa, mówi także, że w planowaniu i zagospodarowaniu przestrzennym, uwzględnia się wymagania ochrony dziedzictwa kulturowego i zabytków oraz dóbr kultury współczesnej.

2. Ustawie z dnia 7 lipca 1994 r. - Prawo budowlane (Dz. U. z 2023 r., poz. 682 ze zm.). Ustawa normuje działalność obejmującą sprawy projektowania, budowy, utrzymania i rozbiórki obiektów budowlanych oraz określa zasady działania organów administracji publicznej w tych dziedzinach. Przepisy ustawy nie naruszają przepisów odrębnych, a w szczególności, między innymi o ochronie zabytków i opiece nad zabytkami - w odniesieniu do obiektów i obszarów wpisanych do rejestru zabytków oraz obiektów i obszarów objętych ochroną konserwatorską na podstawie miejscowego planu zagospodarowania przestrzennego. Ustawa dotyczy także obiektów budowlanych oraz obszarów niewpisanych do rejestru zabytków, a ujętych w gminnej ewidencji zabytków.

3. Ustawie z dnia 27 kwietnia 2001 r. Prawo ochrony środowiska (Dz. U. z 2022 r., poz. 2556 ze zm.). W odniesieniu do zieleni zabytkowej objętej ochroną prawną Ustawa reguluje zasady wydawania pozwoleń na wycinkę i pielęgnację zieleni, definiuje wymóg uzgadniania z wojewódzkim konserwatorem zabytków oraz jego kompetencje w zakresie wydawania pozwoleń na podejmowanie prac polegających na usunięciu drzew lub krzewów z nieruchomości zabytkowej lub jej części będącej wpisany do rejestru parkiem, ogrodem lub inną formą zaprojektowanej zieleni.

4. Ustawie z dnia 16 kwietnia 2004 r. o ochronie przyrody (Dz. U. z 2023 r. poz.1336 ze zm.), której przepisy określają między innymi kompetencje dotyczące wycinki i pielęgnacji drzew, na terenach objętych prawną ochroną konserwatorską.

5. Ustawie z dnia 21 sierpnia 1997 r. o gospodarce nieruchomościami (Dz. U. z 2023 r., poz. 344 ze zm.). Ustawa reguluje zbywanie nieruchomości zabytkowych własności Skarbu Państwa bądź samorządu terytorialnego:

- art. 13 ust. 4 - Sprzedaż, zamiana, darowizna lub oddanie w użytkowanie wieczyste nieruchomości wpisanych do rejestru zabytków, stanowiących własność Skarbu Państwa lub jednostki samorządu terytorialnego, a także wnoszenie tych nieruchomości jako wkładów niepieniężnych (aportów) do spółek, wymaga pozwolenia wojewódzkiego konserwatora zabytków,

- art. 13 ust. 5 - Sprzedaż, zamiana, darowizna lub dzierżawa nieruchomości stanowiących własność Skarbu Państwa lub jednostki samorządu terytorialnego, będących cmentarzami ujętymi w wojewódzkiej ewidencji zabytków, a także wnoszenie tych nieruchomości jako

wkładów niepieniężnych (aportów) do spółek wymagają pozwolenia wojewódzkiego konserwatora zabytków).

6. Ustawie z dnia 25 października 1991 r. o organizowaniu i prowadzeniu działalności kulturalnej (Dz. U. z 2020 r., poz. 194 ze zm.). Ustawa precyzuje, że działalność kulturalna polega na upowszechnianiu i ochronie kultury (art. 1 ust. 1). Mecenat nad działalnością kulturalną sprawuje państwo i polega on na wspieraniu i promocji twórczości, edukacji i oświaty kulturalnej, działań i inicjatyw kulturalnych oraz opieki nad zabytkami. (art. 1 ust. 2). Mecenat nad działalnością kulturalną sprawują też jednostki samorządu terytorialnego (art. 1 ust. 4). Art. 2 ustawy wymienia formy organizacyjne działalności kulturalnej, wśród których znajdują się obok teatrów, oper, operetek, filharmonii, orkiestr, kin, muzeów, bibliotek, domów kultury, ognisk artystycznych, galerii sztuki - ośrodki badań i dokumentacji w różnych dziedzinach kultury. Jednostki samorządu terytorialnego organizują działalność kulturalną, tworząc samorządowe instytucje kultury, dla których prowadzenie takiej działalności jest podstawowym celem statutowym. Prowadzenie działalności kulturalnej jest zadaniem własnym jednostek samorządu terytorialnego o charakterze obowiązkowym (art. 9 ust. 1, 2). Instytucje kultury, a zwłaszcza muzea, jednostki organizacyjne mające na celu opiekę nad zabytkami, ośrodki badań i dokumentacji, biura wystaw artystycznych, galerie i centra sztuki, Filmoteka Narodowa, biblioteki, domy i ośrodki kultury, świetlice i kluby, ogniska artystyczne, domy pracy twórczej - prowadzą w szczególności działalność w zakresie upowszechniania kultury. Do podstawowych zadań tych instytucji należy między innymi sprawowanie opieki nad zabytkami.

7. Ustawa z dnia 24 kwietnia 2003 r. o działalności pożytku publicznego i wolontariacie (Dz. U. z 2023 r., poz. 571 ze zm.). W ramach ustawy, gminy mogą wspierać działalność kulturalną związaną z ochroną zabytków i tradycji prowadzoną przez organizacje pozarządowe (między innymi stowarzyszenia).

Zasady ochrony zabytków, znajdujących się w muzeach i bibliotekach, zostały określone w:

8. Ustawie z dnia 21 listopada 1996 r. o muzeach (Dz. U. z 2020 r., poz. 902). Określa podstawowe ramy i zasady funkcjonowania polskich muzeów. Według przepisów ustawy "Muzeum jest jednostką organizacyjną nie nastawioną na osiągnięcie zysku, której celem jest trwała ochrona dóbr kultury, informowanie o wartościach i treściach gromadzonych zbiorów, upowszechnianie podstawowych wartości historii, nauki i kultury polskiej oraz światowej, kształtowanie wrażliwości poznawczej i estetycznej oraz umożliwianie kontaktu ze zbiorami" (art. 1).

Zgodnie z ustawą muzeum realizuje powyższe cele poprzez:

- „ 1) gromadzenie dóbr kultury w statutowo określonym zakresie,
- 2) katalogowanie i naukowe opracowywanie zgromadzonych muzealiów,
- 3) przechowywanie gromadzonych dóbr kultury, w warunkach zapewniających im właściwy stan zachowania i bezpieczeństwo, oraz magazynowanie ich w sposób dostępny do celów naukowych,

- 4) zabezpieczanie i konserwację muzealiów oraz, w miarę możliwości, zabezpieczanie stanowisk archeologicznych oraz innych nieruchomości obiektów kultury materialnej i przyrody,
- 5) urządzenie wystaw,
- 6) organizowanie i prowadzenie badań, ekspedycji naukowych oraz prac wykopaliskowych,
- 7) prowadzenie działalności edukacyjnej,
- 8) udostępnianie zbiorów do celów naukowych i edukacyjnych,
- 9) zapewnianie właściwych warunków zwiedzania i korzystania ze zbiorów,
- 10) prowadzenie działalności wydawniczej" (art. 2).

Gmina jako podmiot tworzący (lub przejmujący) muzeum zobowiązana jest do:

- 1) zapewnienia środków potrzebnych do utrzymania i rozwoju muzeum,
- 2) zapewnienia bezpieczeństwa zgromadzonym zbiorom,
- 3) sprawowania nadzoru nad muzeum.

9. Ustawie z dnia 27 czerwca 1997 r. o bibliotekach (Dz. U. z 2022 r., poz. 2393 ze zm.).
Stanowi, iż biblioteki i ich zbiory stanowią dobro narodowe, służą zachowaniu dziedzictwa narodowego. Biblioteki organizują i zapewniają dostęp do zasobów dorobku nauki i kultury polskiej oraz światowej.

Ochronę materiałów archiwalnych regulują przepisy:

10. Ustawy z dnia 14 lipca 1983 r. o narodowym zasobie archiwalnym i archiwach
(Dz. U. z 2020r., poz. 164 ze zm.).

Do aktów wykonawczych dotyczących ochrony i opieki nad zabytkami należy także:

1. Rozporządzenie Ministra Kultury i Dziedzictwa Narodowego z dnia 28 sierpnia 2019 r. zmieniające rozporządzenie w sprawie prowadzenia prac konserwatorskich, prac restauratorskich i badań konserwatorskich przy zabytku wpisanym do rejestru zabytków albo na Listę Skarbów Dziedzictwa oraz robót budowlanych, badań architektonicznych i innych działań przy zabytku wpisanym do rejestru zabytków, a także badań archeologicznych i poszukiwań zabytków (Dz. U. z 2019 r., poz. 1721 ze zm.);
2. Rozporządzenie Ministra Kultury i Dziedzictwa Narodowego z dnia 10 września 2019 r. zmieniające rozporządzenie w sprawie prowadzenia rejestru zabytków, krajowej, wojewódzkiej i gminnej ewidencji zabytków oraz krajowego wykazu zabytków skradzionych lub wywiezionych za granicę niezgodnie z prawem (Dz. U. z 2019 r., poz. 1886 ze zm.);
3. Rozporządzenie Ministra Kultury i Dziedzictwa Narodowego z dn. 16.08.2017 r. ws. dotacji celowej na prace konserwatorskie lub restauratorskie przy zabytku wpisanym na Listę Skarbów Dziedzictwa oraz prace konserwatorskie, restauratorskie i roboty budowlane przy zabytku wpisanym do rejestru zabytków (Dz. U. z 2022 r., poz.1388 ze zm.);
4. Rozporządzenie Ministra Kultury i Dziedzictwa Narodowego z dn. 10.01.2014 r. ws. dotacji na badania archeologiczne (Dz. U. z 2014 r. poz. 110 ze zm.);

5. Rozporządzenie Ministra Kultury z dn. 9.02.2004 r. ws. wzoru znaku informacyjnego umieszczanego na zabytkach nieruchomych wpisanych do rejestru zabytków (Dz. U. z 2004 r., poz.259 ze zm.);
6. Rozporządzenie Ministra Kultury z dn. 25.08.2004 r. ws. organizacji i sposobu ochrony zabytków na wypadek konfliktu zbrojnego i sytuacji kryzysowych (Dz. U. z 2004 r., poz. 2153 ze zm.);
7. Rozporządzenie Ministra Kultury i Dziedzictwa Narodowego z dn. 18.04.2011 r. ws. wywozu zabytków za granicę (Dz. U. z 2011 r., poz. 510) ze zm.).

4. UWARUNKOWANIA ZEWNĘTRZNE OCHRONY DZIEDZICTWA KULTUROWEGO

4.1. Strategiczne cele polityki państwa w zakresie ochrony zabytków i opieki nad zabytkami - dokumenty o znaczeniu krajowym

Gminny program opieki nad zabytkami dla Miasta Radymna zgodny jest z założeniami polityki państwa w zakresie ochrony i opieki nad zabytkami. Dokumenty, do których odwołuje się Program połączono na trzech poziomach: ogólnokrajowym, regionalnym oraz lokalnym. Są to różnego rodzaju strategie, studia i programy, które dotyczą problematyki ochrony i popularyzacji dziedzictwa kulturowego.

4.1.1. Strategia Rozwoju Kapitału Społecznego 2030¹

Strategia rozwoju kapitału społecznego 2030 została przyjęta uchwałą nr 155 przez Radę Ministrów z dnia 27 października 2020 r. (M.P.2020.1060). Cel główny Strategii Rozwoju Kapitału Społecznego 2030 stanowi wzrost jakości życia społecznego i kulturalnego Polaków ,który odnosi się do zagadnień jednego z obszarów wpływających na osiągnięcie celów Strategii Odpowiedzialnego Rozwoju: Kapitał ludzki i społeczny. Jest on również powiązany z realizacją działań wskazanych w poszczególnych obszarach dla wszystkich trzech celów szczegółowych Strategii na rzecz Odpowiedzialnego Rozwoju.

Cel główny Strategii Rozwoju Kapitału Społecznego 2030 doprecyzowują trzy cele szczegółowe:

1. Zwiększenie zaangażowania obywateli w życie publiczne;
2. Wzmacnianie roli kultury w budowaniu tożsamości i postaw obywatelskich;
3. Zwiększenie wykorzystania potencjału kulturowego i kreatywnego dla rozwoju.

4.1.2. Koncepcja Zagospodarowania Przestrzennego Kraju 2030²

Dokument dotyczący ładu przestrzennego Polski przyjęty został przez Radę Ministrów 13 grudnia 2011 r. Jego celem strategicznym jest efektywne wykorzystanie przestrzeni kraju i jej zróżnicowanych potencjałów rozwojowych do osiągnięcia: konkurencyjności, zwiększenia zatrudnienia i większej sprawności państwa oraz spójności społecznej, gospodarczej i przestrzennej w długiej perspektywie czasowej. Szczególny nacisk położony został na

¹ Strategia Rozwoju Kapitału Społecznego 2030, przyjęta uchwałą nr 155 przez Radę Ministrów z dnia 27 października 2020 r., Warszawa 2020 r.

² Koncepcja Przestrzennego Zagospodarowania Kraju 2030, przyjęta przez Radę Ministrów 13 grudnia 2011 r., Ministerstwo Rozwoju Regionalnego, Warszawa 2012.

budowanie i utrzymywanie ładu przestrzennego, który decyduje o warunkach życia obywateli, funkcjonowaniu gospodarki i pozwala wykorzystywać szanse rozwojowe.

W ramach dokumentu zdefiniowane zostały m.in. uwarunkowania polityki przestrzennego zagospodarowania kraju w perspektywie najbliższych dwudziestu lat. Uwzględniono wśród nich także uwarunkowania wynikające z dziedzictwa kulturowego. Zdiagnozowano m.in. niski, niezgodny z posiadanym potencjałem rozwojowym, poziom wykorzystania funkcji symbolicznych i promocyjnych zasobów dziedzictwa kulturowego.

Koncepcja Przestrzennego Zagospodarowania Kraju 2030 uwzględnia powiązania polityki przestrzennej z ochroną i opieką nad zabytkami oraz zalecenia odnoszące się do zachowania i wykorzystania dziedzictwa kulturowego Polski:

- 1) rewitalizacja historycznych i zabytkowych obiektów w celu wzmocnienia i wyeksponowania ich funkcji;
- 2) zabezpieczenie możliwości dalszego rozwoju społeczno-gospodarczego w oparciu o zachowanie w dobrym stanie zasobów naturalnych, kulturowych i lokalnych walorów środowiska;
- 3) zachowanie dziedzictwa przyrodniczego i kulturowego, w tym najcenniejszych fragmentów przestrzeni przyrodniczej, w procesie trwałego rozwoju społeczno-gospodarczego – przy aktywnym udziale różnorodnych partnerów, w szczególności społeczności lokalnych;
- 4) rozpoznanie i zachowanie charakterystycznych krajobrazów przyrodniczych i historycznych oraz związanych z nimi elementów symbolicznych o charakterze dóbr materialnych lub stanowiących część niematerialną dziedzictwa kultury oraz rozwój współczesnych krajobrazów kulturowych;
- 5) wykorzystanie unikalnych zasobów krajobrazu kulturowego i budowanie specjalizacji terytorialnej w celu rozwoju lokalnych rynków pracy;
- 6) ochrona i wykorzystanie dla harmonijnego rozwoju obszarów wiejskich ich potencjału przyrodniczego, krajobrazowego i kulturowego;
- 7) dbałość o zabytki oraz dziedzictwo kulturowe, kultywowanie tradycji lokalnych, sprzyjające rozwojowi turystyki i wspomagające proces budowania/wzmacniania tożsamości kulturowej;
- 8) kompleksowe lokalne programy rewitalizacji powinny zapewniać poprawę stanu budynków mieszkalnych i budynków użyteczności publicznej, ochronę dziedzictwa kulturowego, zapewnienie wysokiej jakości przestrzeni publicznych, poprawę transportu publicznego, itp.;
- 9) zintegrowana ochrona dziedzictwa przyrodniczego i kulturowego;
- 10) prowadzenie aktywnej polityki konserwatorskiej i promocyjnej w stosunku do zasobów przyrodniczych, krajobrazowych i zabytkowych obiektów kultury, obejmującej określenie przestrzeni i obiektów poddanych ochronie lub wskazanych do ochrony, prowadzenie monitoringu zachowania zasobów; powstanie list krajobrazów i obiektów o unikatowych wartościach przyrodniczych, historycznych, archeologicznych, szczególnie o cechach symbolu, a także upowszechnienie listy krajobrazów zagrożonych;
- 11) zabezpieczenie dziedzictwa przed skutkami klęsk żywiołowych;
- 12) edukacja obywatelska w zakresie budowania powszechnego przekonania, że polska przestrzeń pojmowana jako bogactwo naturalne i dziedzictwo kulturowe podlega zasadom zrównoważonego rozwoju, a ład przestrzenny jest dobrem publicznym

4.2. Relacje Gminnego Programu Opieki nad Zabytkami z dokumentami wykonanymi na poziomie województwa i powiatu

W gminnym programie opieki nad zabytkami będą uwzględnione działania zawarte w tych dokumentach pośrednio lub bezpośrednio i wpłyną one na wybór zadań, które staną się środkiem do realizacji złożeń programowych Miasta Radymna w zakresie ochrony i opieki nad zabytkami.

4.2.1. Wojewódzki Program Opieki nad Zabytkami w Województwie Podkarpackim na lata 2022-2025³

Dokumentem dotyczącym w całości problematyki ochrony zabytków i opieki nad zabytkami regionu jest Wojewódzki program opieki nad zabytkami na lata 2022-2025. Został przyjęty przez Sejmik Województwa Podkarpackiego Uchwałą nr LVI/972/22 w dniu 28 grudnia 2022 r. Znajdujące się tam zapisy kompleksowo podejmują tematykę ochronę każdej kategorii zabytków oraz szeroko rozumianego krajobrazu kulturowego. Ustalenia tam zawarte wynikają z zapisów ustawy o ochronie i opiece nad zabytkami, kreślą główne kierunki i priorytety dla działań związanych z ochroną dziedzictwa.

Głównym celem programu jest wzmocnienie systemu ochrony zabytków w celu kształtowania pamięci i szacunku dla przeszłości jako siły budującej więź społeczną i otwierającej nowe perspektywy rozwoju w przyszłości.

Służyć temu mają następujące priorytety:

- 1) „rozwijanie i upowszechnianie wiedzy o dziedzictwie kulturowym, w tym o zabytkach oraz o roli dziedzictwa regionalnego w kształtowaniu bogactwa kulturowego kraju - budowanie więzi społecznych oraz świadomości znaczenia i celów ochrony dziedzictwa kulturowego,
- 2) ochrona i zarządzanie dziedzictwem kulturowym, w szczególności zabytkami jako czynnik rozwoju społeczno-gospodarczego województwa,
- 3) budowanie współpracy z organami państwowymi, samorządowymi, organizacjami pozarządowymi, środowiskiem kościelnym i osobami fizycznymi na rzecz intensyfikacji działań służących efektywnej ochronie i opiece nad zabytkami oraz niematerialnym dziedzictwem kulturowym województwa podkarpackiego.”⁴

Powyższe założenia, priorytety, kierunki działań i działania zostały wykonane w oparciu o dokonane analizy i diagnozy w zakresie: aktualnych tendencji dotyczących ochrony dziedzictwa, oceny zmian w stanie zachowania zabytków w stosunku do stanu sprzed czterech lat oraz kierunków rozwoju polityki regionalnej województwa podkarpackiego. Wojewódzki Program Opieki nad Zabytkami Województwa w kilku miejscach odnosi się do Miasta Radymna. Wymienione jest ono wśród miast i miasteczek, których powstanie wiązać można z lokacją średniowieczną, na prawie magdeburskim począwszy od poło XIV w. Wspomniane są również zabytki godne uwagi, takie jak: kościół parafialny, zespół koszar i cmentarz.

4.2.2. Plan Zagospodarowania Przestrzennego Województwa Podkarpackiego Perspektywa 2030⁵

³ Wojewódzki Program Opieki nad Zabytkami Województwa podkarpackiego, dokument przyjęty uchwałą

⁴ <https://www.podkarpackie.pl/index.php/kultura/wojewodzki-program-opieki-nad-zabytkami/wponz-2022-2025>

⁵ https://bip.podkarpackie.pl/images/res/um/tr/22/PZPWP_08_2018.pdf

Kolejnym istotnym dokumentem, który będzie miał wpływ na niniejszy program to obowiązujący Plan Zagospodarowania Przestrzennego Województwa Podkarpackiego, który został uchwalony przez Sejmik Województwa Podkarpackiego w 2018 r. Plan określa główne zasady organizacji przestrzennej województwa, w tym związane z ochroną dóbr kultury.

W dziedzinie gospodarki przestrzennej jednym z priorytetów jest "Turystyka, kultura i ochrona środowiska", gdzie zapisano, iż rozwój kultury i ochrona walorów przyrodniczych i krajobrazowych regionu jest warunkiem podniesienia konkurencyjności produktu turystycznego. Służyć temu ma "wzbogacenie istniejących i kreowanie nowych produktów turystycznych opartych na dziedzictwie kulturowym i unikatowych wartościach przyrodniczo-kulturowych". W związku z tym konieczne jest prowadzenie "rewaloryzacji dziedzictwa kulturowego, wartości krajobrazowych i przyrodniczych oraz rozwój działalności kulturowej, jako podstawy tworzenia produktu turystycznego".

W dokumencie tym przyjęto szereg zasad związanych z ochroną dziedzictwa kulturowego, m.in.: ochroną krajobrazu kulturowego i ładu przestrzennego, opieką nad zabytkami, dbaniem o wartości kultury niematerialnej, rozpoznaniem i waloryzacją zasobów kulturowych, promocją obszarów nasyconych obiektami zabytkowymi, przeciwdziałaniem działalności mającej negatywny wpływ na obiekty zabytkowe i krajobraz kulturowy.

W Planie zawarto też ustalenia w zakresie ochrony dziedzictwa kulturowego, takie jak:

- 1) zachowanie i ochrona zabytkowych obiektów i założeń przestrzennych,
- 2) zachowanie i ochrona walorów przestrzeni w tym walorów krajobrazu kulturowego,
- 3) zachowanie i ochrona współczesnego materialnego dziedzictwa kulturowego,
- 4) rozwijanie sieci szlaków kulturowych, jako istotnego elementu spajającego zasoby kulturowe województwa,
- 5) ochrona pozostałych zasobów i elementów dziedzictwa kulturowego, w tym zasobów niematerialnych,

W dokumencie Miasto Radymno zostało wymienione wśród miast o zagrożonych podstawach rozwoju, położone poza oddziaływaniem większych ośrodków.

W celu ich wzmocnienia przewidziano m.in.:

- 1) tworzenie sieci powiązań gospodarczych między miastami,
- 2) lokalizowanie usług o charakterze logistycznym i przemysłowym,
- 3) rozwój wyspecjalizowanych funkcji ponadlokalnych, np. turystyki,
- 4) opracowanie i wdrożenie lokalnych standardów zabudowy w celu poprawy jakości zamieszkania,
- 5) wykorzystanie funkcjonalnej specjalizacji terytorialnej miasta.

W dokumencie Miasto Radymno wymienione zostało także wśród większych ośrodków miejskich wymagających rewaloryzacji historycznego układu urbanistycznego.

4.2.3. Strategia Rozwoju Województwa Podkarpackiego 2030

Ważnym dokumentem określającym działania gminy w zakresie dziedzictwa kulturowego jest Strategia Rozwoju Województwa Podkarpackiego 2030. Nadrzędnym celem Strategii jest zapewnienie województwu podkarpackiemu partnerskiej i konkurencyjnej pozycji w Polsce i Europie, w oparciu o geograficzne położenie, potencjał demograficzny, tradycje przemysłowe, walory środowiskowe, historyczne i kulturowe.

Strategia zawiera osiem głównych obszarów strategicznych, tj.: gospodarka regionu, infrastruktura techniczna, obszary wiejskie i rolnictwo, ochrona środowiska, kapitał społeczny, współpraca międzynarodowa, ochrona zdrowia oraz zabezpieczenie społeczne.

Celem głównym strategii jest odpowiedzialne i efektywne wykorzystanie zasobów endo- i egzogenicznych regionu, zapewniające trwałe, zrównoważony i terytorialnie równomierny rozwój gospodarczy oraz wysoką jakość życia mieszkańców województwa.

Zawarte w dokumencie tytuły danych rozdziałów czy podrozdziałów przedstawiają obszary i kierunki zaplanowanych działań.

Tytuł danego rozdziału ma charakter ogólny, który określony jest przez cel główny. Każdy obszar tematyczny zawiera priorytety które wraz z celami szczegółowymi kształtują istotne dla rozwoju województwa zagadnienia.

Strategii rozwoju województwa podkarpackiego Priorytet 2.3. odnosi się do kultury i dziedzictwa kulturowego. Jako cel zakłada dobrze rozwinięty oraz wykorzystany potencjał kulturowy regionu. Kierunki działań w tym aspekcie skupione są na:

a) tworzeniu warunków dla upowszechniania kultury, rozwijania form działalności kulturalnej i interpretacji dziedzictwa wraz ze zwiększeniem kompetencji kulturowych mieszkańców,

b) wzmocnieniu współpracy i partnerstwa na rzecz wykorzystania regionalnych zasobów dziedzictwa i kultury współczesnej jako potencjału rozwojowego,

c) infrastrukturze kultury i zwiększeniu atrakcyjności dziedzictwa kulturowego.

W dokumencie zostało stwierdzone, że główna siłą napędową rozwoju kultury w regionie niewątpliwie mogą stać się główne ośrodki życia kulturalnego, które są skupione wokół największych miast w regionie.

W strategii ustalono, że województwo podkarpackie wyróżnia bogate dziedzictwo kulturowe regionu, które powinno zostać objęte należyłą ochroną i racjonalnie wykorzystywać zasoby dla rozwoju województwa i budowania kapitału społecznego. Konieczne jest również podejmowanie przedsięwzięć z zakresu ochrony obiektów zabytkowych i miejsc cennych kulturowo czy nowych inwestycji infrastrukturalnych (tj. Podkarpacka Galeria Słowa i Obrazu, Podkarpackie Centrum Nauki), a także unowocześnieniu istniejących. Stwierdzono także, że należy podejmować adaptacje obiektów w celu stworzenia nowoczesnych produktów kulturowych oraz turystycznych z wykorzystaniem form cyfrowych i wirtualnych.⁶

4.2.4. Fundusze Europejskie dla Województwa Podkarpackiego 2021-2027⁷

Program regionalny Fundusze Europejskie dla Podkarpacia 2021-2027 został przyjęty Uchwałą Nr 445/9205/22 Zarządu Województwa Podkarpackiego w Rzeszowie z dnia 20 grudnia 2022 r.

⁶ https://www.podkarpackie.pl/images/pliki/RR/2022/Strategia_rozwoju_wojew%C3%B3dztwa_-_Podkarpackie_2030_-_Sejmik_WP_28.09.2020_r.pdf,

⁷ https://www.funduszeuropejskie.gov.pl/media/119233/SZOP_FEPK_003_27062023.pdf

W Programie przedstawiono cele i priorytety. Dziedzictwa kulturowego dotyczy szósty priorytet – rozwój zrównoważony terytorialnie. Za cel postawiono: „Wspieranie zintegrowanego i sprzyjającego włączeniu społecznemu rozwoju społecznego, gospodarczego i środowiskowego, na poziomie lokalnym, kultury, dziedzictwa naturalnego, zrównoważonej turystyki i bezpieczeństwa na obszarach innych niż miejskie”.

Województwo podkarpackie wyróżnia bogate dziedzictwo kulturowe regionu, które należy objąć należyłą ochroną. Dla rozwoju województwa należy racjonalnie wykorzystywać zasoby i budować kapitał społeczny. W oparciu o istniejące zasoby endogeniczne oraz nakłady na poprawę dostępności i ekspozycji turystycznej terenów, miejsc i obiektów reprezentujących unikatowe dziedzictwo przyrodnicze i kulturowe regionu, podejmowane będą działania, mające na celu, utworzenie wojewódzkiej lub ponadlokalnych sieci informacji turystycznej.

4.2.5. Program Rozwoju Kultury w Województwie Podkarpackim na lata 2010 – 2020⁸

Program zawiera zarówno syntetyczną charakterystykę zasobu dziedzictwa kulturowego (zabytków nieruchomych), prezentację działających na terenie województwa muzeów i zgromadzonych w nich zbiorów, z krótkim omówieniem placówek muzealnych, dla których Województwo Podkarpackie jest organizatorem, jak również wyznaczone cele strategiczne, wśród których Ochrona dziedzictwa kulturowego zajmuje ważne miejsce. Wyszczególnione też zostały konkretne działania, które są zbieżne z działaniami Programu opieki. Są to:

1. Rozpoznanie i dokumentowanie dziedzictwa kulturowego w celu zgromadzenia informacji na temat cennych pozostałości po wielowiekowej i wielokulturowej historii.
2. Inwentaryzacja i ewidencja zabytków kultury materialnej i niematerialnej regionu.
3. Prowadzenie prac badawczo - naukowych związanych z dziedzictwem kulturowym województwa.
4. Popularyzacja wyników badań i wykorzystanie ich w zarządzaniu dziedzictwem kulturowym oraz w dziedzinach pokrewnych.
5. Rewaloryzacja materialnego dziedzictwa kulturowego województwa, ze szczególnym uwzględnieniem zabytków ruchomych i nieruchomych wraz z ich zabytkowym otoczeniem, wyposażenia, wystroju i kolekcji oraz układów urbanistycznych, ruralistycznych i zabytkowych zespołów budowlanych i parkowych.
6. Podejmowanie działań na rzecz fizycznej ochrony zabytków przed zagrożeniami.
7. Upowszechnianie wiedzy o znaczeniu i wartości dziedzictwa kulturowego poprzez inicjowanie i realizację programów edukacyjnych, szkoleniowych i promocyjnych.
8. Budzenie wrażliwości społecznej i kształtowanie postaw odpowiedzialności za dziedzictwo kulturowe województwa i jego przekazanie następnym pokoleniom w niezmienionej formie.
9. Ochrona tożsamości kulturowej mieszkańców województwa, poprzez położenie nacisku na tolerancję i pozyskiwanie wiedzy na temat różnorodności narodowo - etniczno - religijnej charakterystycznej dla terenów obecnego województwa podkarpackiego.
10. Aktywizacja społeczności lokalnych, organizacji pozarządowych i jednostek samorządu terytorialnego w zakresie przejmowania zabytków i adaptacji ich na cele kulturalne umożliwiające poszanowanie ich pierwotnego charakteru.
11. Inicjowanie i realizacja projektów dotyczących pozamaterialnej sfery dziedzictwa kulturowego, ze szczególnym uwzględnieniem działań zmierzających do integracji

⁸ Program Rozwoju Kultury w Województwie podkarpackim na lata 2010-2020, Uchwała nr XLVI/876/10 Sejmiku Województwa Podkarpackiego z dnia 26 kwietnia 2010r.

społeczności regionalnej województwa wokół kultywowania tradycji i popularyzowania odmienności kulturowej województwa.

12. Tworzenie parków kulturowych dla ochrony krajobrazu kulturowego oraz zachowania wyróżniających się krajobrazowo terenów z zabytkami nieruchomymi charakterystycznymi dla lokalnej tradycji budowlanej i osadniczej.
13. Udostępnianie dziedzictwa kulturowego województwa poprzez realizację projektów mających na celu powstanie infrastruktury umożliwiającej jego prezentację i promocję, w tym tworzenie szlaków tematycznych obejmujących najcenniejsze i najważniejsze miejsca z punktu widzenia wartości historyczno-kulturowej.

W innych celach strategicznych wskazano też szereg działań związanych z ochroną dziedzictwa kulturowego, w tym m.in. rozwój muzeów, digitalizacja zbiorów, szereg działań promocyjnych, edukacyjnych i dokumentacyjnych odnoszących się nie tylko do szeroko pojętej kultury, lecz również ściśle w odniesieniu do dziedzictwa kulturowego, a także rozwój turystyki w oparciu o obiekty zabytkowe.

4.2.6. Strategia rozwoju Powiatu Jarosławskiego na lata 2021 -2030⁹

Strategia Rozwoju Powiatu jest dokumentem określającym generalny kierunek, zamierzenia i priorytety rozwoju społeczno- gospodarczego wspólnoty samorządowej.

W strategii wyłoniono 1 obszar strategiczny w odniesieniu do dziedzictwa kulturowego, tj. Kultura i Dziedzictwo Kulturowe.

Obszar strategiczny: Kultura

Kultura jest jednym z ważniejszych aspektów życia mieszkańców powiatu, który kształtuje postawy oraz normy społeczne. Ułatwienie szerokiego dostępu do niej jest jednym z ważniejszych czynników rozwoju powiatu. Na potencjał powiatu składają się bogate zasoby materialne i niematerialne dziedzictwa kulturowego.

Zakładane działania m.in.:

- 1) wspieranie działalności kulturalnej i sportowej na terenie powiatu,
- 2) monitorowanie inicjatyw i działań w obszarze kultury i dziedzictwa kulturowego we współpracy z przedstawicielami sektora kultury, edukacji, nauki oraz sektora pozarządowego,
- 3) promowanie imprez uwzględniających specyfikę regionu,
- 4) promocja walorów turystycznych regionu poprzez zwiększenie dostępności do informacji turystycznej oraz tworzenia ośrodka informacji,
- 5) tworzenie oferty kulturalnej wraz z poprawą jej dostępności oraz inicjowanie działań na rzecz zwiększenia uczestnictwa w przedsięwzięciach kulturalnych i budowy więzi lokalnych,
- 6) ochrona i renowacja obiektów zabytkowych i miejsc kulturowych, jako czynnika wspierającego rozwój społeczno-gospodarczy powiatu,
- 7) dbanie o dziedzictwo dla przyszłych pokoleń poprzez prowadzenie prac adaptacyjnych i modernizacyjnych obiektów zagrożonych.

⁹ <https://docplayer.pl/211485655-Strategia-rozwoju-powiatu-jaroslawskiego-na-lata-jaroslaw-2021.html>

5. UWARUNKOWANIA WEWNĘTRZNE OCHRONY DZIEDZICTWA KULTUROWEGO

5.1. Relacje gminnego programu opieki nad zabytkami z dokumentami wykonanymi na poziomie gminy (analiza dokumentów programowych gminy)

5.1.1. *Studium Uwarunkowań i Kierunków Zagospodarowania Przestrzennego Miasta Radymna*

Studium jest podstawowym dokumentem dla władz samorządowych gminy, na podstawie którego prowadzona ma być polityka i strategia działań, przede wszystkim w sferze zagospodarowania przestrzennego, ale także w sferze społeczno-gospodarczej i ekologicznej, które bezpośrednio lub pośrednio wpływają na kształtowanie struktury przestrzennej i układu funkcjonalno-przestrzennego. W przypadku istotnych zmian uwarunkowań lub dokonania znaczących odstępstw od ustaleń niniejszego Studium, należy przystąpić do kolejnych jego aktualizacji. Między innymi dlatego celowe jest dokonywanie oceny aktualności Studium co najmniej raz w ciągu kadencji Rady Miejskiej, co zresztą wynika także z obowiązujących przepisów. Studium uwarunkowań i kierunków zagospodarowania przestrzennego Miasta Radymno zostało przyjęte Uchwałą Nr 113/XVI/2000 Rady Miejskiej w Radymnie z dnia 29.09.2000 r. Pierwsza zmiana Studium została uchwalona Uchwałą Nr 183/XXII/2009 Rady Miejskiej w Radymnie z dnia 20 lutego 2009 r., natomiast II zmiana Studium została uchwalona Uchwałą Nr II/16/2018 Rady Miejskiej z dnia 29 listopada 2018 r.

W Studium znajduje się rozdział poświęcony wartościom kulturowym. Zawarto w nim m.in. informacje na temat stanu badań archeologicznych i historycznych. Wymieniono również zabytki znajdujące się w rejestrze zabytków.

W mieście Radymno wyznaczono kilka stref ochrony oraz przedstawiono preferowane sposoby zagospodarowania ich:

Strefa "A" - obejmuje teren rynku wraz z blokami zabudowy przyrynkowej, w których istnieje możliwość prowadzenia zabiegów rewaloryzacyjnych, dzięki zachowanemu zarysowi, czytelnym granicom podziałów własnościowych, zachowanej zabudowie frontowej i za tylnej. Obejmuje też teren dworski (dworu biskupiego), który co prawda pozbawiony jest obecnie wartościowej zabudowy, ma jednak wartość historyczną i absolutnie wymaga zmiany funkcji i uporządkowania. W ramach strefy "A" wszelkie decyzje lokalizacyjne i zmiany stanu zabudowy muszą być uzgadniane z organami służby konserwatorskiej.

Preferowane sposoby zagospodarowania:

- 1) przeprowadzenie zabiegów rewaloryzacyjnych i porządkowych,
- 2) dobranie odpowiedniej funkcji obiektów i ich części,
- 3) uzupełnienie zabudowy wg wytycznych konserwatorskich.

Wszelkie decyzje lokalizacyjne i zmiany stanu zabudowy muszą być uzgodnione z organami służby konserwatorskiej.

Strefa "B" - obejmuje tereny dawnych przedmieść. W ramach tej strefy ochroną należy objąć prostopadłe do ulic kierunki podziałów na parcele: w bloku południowym pomiędzy ulicami Bohaterów Lenino i Kołłątaja, wzdłuż ulic Mickiewicza, 3 Maja, Zachariasiewicza. Generalnie na tym terenie powinna być utrzymana zabudowa jednorodzinna w otoczeniu zieleni, z dopuszczalnym gabarytem nowych lokalizacji do 2 kondygnacji.

Preferowane sposoby zagospodarowania:

- 1) utrzymanie zabudowy jednorodzinnej w otoczeniu zieleni z dopuszczonym gabarytem nowych lokalizacji do 2 kondygnacji.

Strefa "OW" - postuluje się objąć tereny wzdłuż przypuszczalnej linii obwarowań. Wszelkie prace ziemne w tej strefie powinny być prowadzone pod nadzorem konserwatorskim,

szczególnie zaś w rejonach usytuowania bram miejskich. W przypadku odkrycia śladów tych budowli, należy przeprowadzić planowe badania archeologiczne.

Preferowane sposoby zagospodarowania:

- 1) wszelkie prace ziemne z tej strefie powinny być prowadzone pod nadzorem konserwatorskim.

W przypadku odkrycia śladów bram miejskich należy przeprowadzić planowe badania archeologiczne.

Wymieniono w nim działania, które mają służyć ochronie dziedzictwa kulturowego, takie jak (na podstawie zaleceń zawartych w Studium Historyczno-Konserwatorskim Miasta Radymna z 1986 r. opracowanego przez Teresę Piekarcz):

- 1) ochronę obiektów rejestrowanych i ewidencjonowanych oraz honorowanie rygorów stref konserwatorskich,
- 2) pracowanie planu rewaloryzacji terenów objętych strefą "A",
- 3) uczytelnienie narysu planu rynku i bloków przyrynkowych przez:
 - uzupełnienie brakującej zabudowy,
 - zaakcentowanie przejściami pieszymi nieistniejących ulic w północnwschodnim narożniku rynku i w środku bloku południowego,
 - uporządkowanie wnętrza bloków przy zachowaniu i podkreśleniu historycznych podziałów własnościowych, z utrzymaniem zabudowy gospodarczej sytuowanej jako zamknięcie tylnej granicy parceli,
- 4) przywrócenie historycznych funkcji rynku:
 - usunięcie ruchu przelotowego,
 - ograniczenie wielkości parkingu,
 - zmiana nawierzchni jednolity bruk (kostka),
 - zmiana kompozycji zieleni (wskazane ograniczenie zieleni wysokiej na rzecz zieleni niskiej),
- 5) przeznaczenie terenu dworu biskupiego na cele rekreacyjno-sportowe po adaptacji występujących tu XX-wiecznych obiektów: spichlerza, budynku administracyjnego, stajni i obory,
- 6) kształtowanie nowej zabudowy o skali i podziałach dostosowanych do otoczenia przez harmonijne wpisywanie jej w sylwetkę miasta (zalecenie stosowania dachów spadzistych, najlepiej krytych dachówką w całej strefie "A"),
- 7) ochronę szczególnie cennych stanowisk archeologicznych wyodrębnionych w oparciu o badania AZP, a przy inwestycjach ingerujących w strukturę ziemi na terenach, gdzie zlokalizowane są stanowiska archeologiczne prowadzenie sondażowych badań wykopaliskowych,
- 8) leczenie prowadzenia dalszych prac rozpoznania archeologicznego,
- 9) zlecenie opracowania strefy "E" ekspozycji i "K" ochrony krajobrazu.

5.1.2. Miejscowe Plany Zagospodarowania Przestrzennego Miasta Radymna

Miejscowy plan zagospodarowania przestrzennego (zwany również planem miejscowym) to dokument stanowiący podstawę planowania przestrzennego na terenie gminy. Zgodnie z art. 14 ust. 8 ustawy o planowaniu i zagospodarowaniu przestrzennym jest aktem prawa miejscowego. Oznacza to, że ustalenia planu są wiążące dla jednostek samorządu terytorialnego, jak również dla obywateli. Projekt planu miejscowego sporządza się przy udziale społeczeństwa, a po uchwaleniu przez radę gminy podlega on sprawdzeniu przez wojewodę w celu oceny zgodności jego zapisów z prawem. Ustalenia planu miejscowego nie mogą być sprzeczne z polityką przestrzenną określoną w studium uwarunkowań i kierunków zagospodarowania przestrzennego gminy.

Na terenie miasta obowiązują następujące Miejscowe Plany Zagospodarowania Przestrzennego:

1) MPZP części miasta Radymna "3-go MAJA", Uchwała Nr 53NI/2003 Rady Miejskiej w Radymnie z dnia 23.06.2003 r.

Ustalenia dotyczące ochrony dziedzictwa kulturowego:

Ustala się wymóg zachowania warunków wynikających z położenia:

1) strefy ochrony konserwatorskiej zabytkowego układu urbanistycznego m. Radymna, wpisanego do rejestru zabytków decyzją Wojewódzkiego Konserwatora Zabytków z dnia 28 grudnia 1987 r. znak KL. VI-5340/44/87.

2) MPZP części miasta Radymna "1839-1840", Uchwała Nr 54NI/2003 Rady Miejskiej w Radymnie z dnia 23.06.2003 r.

Ustalenia dotyczące ochrony dziedzictwa kulturowego:

2. Ustala się wymóg zachowania warunków wynikających z położenia terenu w obrębie:

1) strefy ochrony konserwatorskiej zabytkowego układu urbanistycznego m. Radymna, wpisanego do rejestru zabytków decyzją Wojewódzkiego Konserwatora Zabytków z dnia 28 grudnia 1987 r. znak KL. VI-5340/44/87.

3) MPZP części miasta Radymna "BEMA", Uchwała Nr 55NI/2003 Rady Miejskiej w Radymnie z dnia 23.06.2003 r.

Ustalenia dotyczące ochrony dziedzictwa kulturowego:

3. Ustala się wymóg zachowania warunków wynikających z położenia terenu w obrębie:

1) strefy ochrony konserwatorskiej zabytkowego układu urbanistycznego m. Radymna, wpisanego do rejestru zabytków decyzją Wojewódzkiego Konserwatora Zabytków z dnia 28 grudnia 1987 r. znak KL. VI-5340/44/87.

4) MPZP części miasta Radymna "1640", Uchwała Nr 56/VI/2003 Rady Miejskiej w Radymnie z dnia 23.06.2003 r.

Ustalenia dotyczące ochrony dziedzictwa kulturowego:

4. Ustala się wymóg zachowania warunków wynikających z położenia terenu w obrębie:

1) strefy ochrony konserwatorskiej zabytkowego układu urbanistycznego m. Radymna, wpisanego do rejestru zabytków decyzją Wojewódzkiego Konserwatora Zabytków z dnia 28 grudnia 1987 r. znak KL. VI-5340/44/87.

5) MPZP części miasta Radymna "1658-1659", Uchwała Nr 57/VI/2003 Rady Miejskiej w Radymnie z dnia 23.06.2003 r.

Ustalenia dotyczące ochrony dziedzictwa kulturowego:

5. Ustala się wymóg zachowania warunków wynikających z położenia terenu w obrębie:

1) strefy ochrony konserwatorskiej zabytkowego układu urbanistycznego m. Radymna, wpisanego do rejestru zabytków decyzją Wojewódzkiego Konserwatora Zabytków z dnia 28 grudnia 1987 r. znak KL. VI-5340/44/87.

6) MPZP części miasta Radymna "SŁOWACKIEGO", Uchwała Nr 58/VI/2003 Rady Miejskiej w Radymnie z dnia 23.06.2003 r.

Ustalenia dotyczące ochrony dziedzictwa kulturowego:

6. Ustala się wymóg zachowania warunków wynikających z położenia:

1) części terenu objętego planem w obrębie strefy ochrony konserwatorskiej zabytkowego układu urbanistycznego m. Radymna, wpisanego do rejestru zabytków decyzją Wojewódzkiego Konserwatora Zabytków z dnia 28 grudnia 1987 r. znak KL. VI-5340/44/87.

7) MPZP części miasta Radymna "KOŚCIUSZKI", Uchwała Nr 59/VI/2003 Rady Miejskiej w Radymnie z dnia 23.06.2003 r.

8) MPZP części miasta Radymna "DOLNA", Uchwała Nr 60/VI/2003 Rady Miejskiej w Radymnie z dnia 23.06.2003 r.

9) MPZP części miasta Radymna "NADBRZEŻNA", Uchwała Nr 61/VI/2003 Rady Miejskiej w Radymnie z dnia 23.06.2003 r.

Ustalenia dotyczące ochrony dziedzictwa kulturowego:

9. Ustala się wymóg zachowania warunków wynikających z położenia:

1) części terenu objętego planem w obrębie strefy ochrony konserwatorskiej zabytkowego układu urbanistycznego m. Radymna, wpisanego do rejestru zabytków decyzją Wojewódzkiego Konserwatora Zabytków z dnia 28 grudnia 1987 r. znak KL. VI-5340/44/87.

10) MPZP części miasta Radymna "ZASANIE", Uchwała Nr 62NI/2003 Rady Miejskiej w Radymnie z dnia 23.06.2003 r.

11) MPZP części miasta Radymna "SANOWA", Uchwała Nr 63NI/2003 Rady Miejskiej w Radymnie z dnia 23.06.2003 r.

12) MPZP części miasta Radymna "ZAGRODY", Uchwała Nr 64/VI/2003 Rady Miejskiej w Radymnie z dnia 23.06.2003 r.

Ustalenia dotyczące ochrony dziedzictwa kulturowego

Ustala się obowiązek zachowania warunków przepisów poszczególnych dotyczących dóbr kultury w miejscach występowania rozproszonych stanowisk archeologicznych śladów osadnictwa w terenie objętym planem.

13) MPZP części miasta Radymna "ZŁOTA GÓRA I", Uchwała Nr 65/VI/2003 Rady Miejskiej w Radymnie z dnia 23.06.2003 r.

Ustalenia dotyczące ochrony dziedzictwa kulturowego

Ustala się obowiązek zachowania warunków przepisów poszczególnych dotyczących dóbr kultury w miejscach występowania rozproszonych stanowisk archeologicznych śladów osadnictwa w terenie objętym planem.

14) MPZP części miasta Radymna "ZŁOTA GÓRA II", Uchwała Nr 66NI/2003 Rady Miejskiej w Radymnie z dnia 23.06.2003 r.

15) MPZP części miasta Radymna "LWOWSKA-JANA PAWŁA II", Uchwała Nr 67/VI/2003 Rady Miejskiej w Radymnie z dnia 23.06.2003 r.

16) MPZP "MICKIEWICZA 1", Uchwała Nr 243/XXXII/2006 Rady Miejskiej w Radymnie z dnia 20 października 2006 r.

17) I zmiana MPZP części miasta Radymno - "ZŁOTA GÓRA I", Uchwała Nr 59/VIII/07 Rady Miejskiej w Radymnie z dnia 31 sierpnia 2007 r.

18) MPZP "PRZY OBWODNICZY", Uchwała Nr 81/X/2007 Rady Miejskiej w Radymnie z dnia 29 listopada 2007 r.

19) MPZP "Słowackiego -Kościszki I" w Radymnie, Uchwała Nr 149/XVIII/08 Rady Miejskiej w Radymnie z dnia 6 października 2008 r.

20) MPZP "Słowackiego -Kościszki II" w Radymnie, Uchwała Nr 184/XXII/09 Rady Miejskiej w Radymnie z dnia 20 lutego 2009 r.

21) MPZP "ZEK" w Radymnie, Uchwała Nr 185/XXII/08 Rady Miejskiej w Radymnie z dnia 20 lutego 2009 r.

22) I Zmiana MPZP części miasta Radymno "ZŁOTA GÓRA II", Uchwała Nr 29/VII/2011 Rady Miejskiej w Radymnie z dnia 25 maja 2011 r.

23) II Zmiana MPZP części miasta Radymno "ZŁOTA GÓRA I", Uchwała Nr 117/XXIII/2012 Rady Miejskiej w Radymnie z dnia 28 listopada 2012 r.

24) III Zmiana MPZP części miasta Radymno "ZŁOTA GÓRA I", Uchwała Nr 173/XXXII/2013 Rady Miejskiej w Radymnie z dnia 19 czerwca 2013 r.

25) MPZP "Tereny eksploatacji kruszywa - Radymno II", Uchwała Nr X/76/2019 Rady Miejskiej w Radymnie z dnia 28 czerwca 2019 r.

5.1.3. Strategia Rozwoju Miasta Radymno na lata 2021- 2030¹⁰

Strategia Rozwoju Miasta Radymna na lata 2021-2030 została przyjęta Uchwałą Nr XLI/284/2022 z dnia 28 stycznia 2022 roku .

Najważniejszą wartością dla rozwoju Miasta Radymna jest połączenie tradycji wraz z nowoczesnością. Cel ten będzie osiągnięty poprzez rozwój gospodarczy, społeczny i przestrzenny. Rozwój gospodarczy będzie wiązał się z rozwojem infrastruktury technicznej poprzez wdrażanie innowacyjnych rozwiązań technologicznych oraz stwarzanie warunków do rozwoju przedsiębiorczości. Rozwój społeczny opierał się będzie na stworzeniu oferty społecznej, która zwiększy poziom uczestnictwa mieszkańców w życiu Miasta, a także wzmocni tożsamość i patriotyzm lokalny. Ważnym aspektem jest również stworzenie atrakcyjnej, otwartej i zadbanej przestrzeni do zamieszkania i wypoczynku oraz wysoka jakość środowiska przyrodniczego.

Strategia Rozwoju Miasta Radymna na lata 2021-2030 jest dokumentem, w którym zdiagnozowano aktualną sytuację społeczno-gospodarczą. Zwrócono uwagę zarówno na mocne strony, jak i obszary problemowe.

W Strategii przedstawiono 3 obszary, cele i kierunki ich działania. Poniżej szczegółowo przedstawiono te, które dotyczą dziedzictwa kulturowego miasta Radymna.

Obszar I zakłada stworzenie atrakcyjnej przestrzeni do życia, pracy i wypoczynku poprzez zwiększenie dostępności przestrzennej, racjonalne gospodarowanie przestrzenią i ochronę ładu przestrzennego, a także rozwój infrastruktury turystycznej i tworzenie odpowiednich warunków do rozwoju przedsiębiorstw.

Obszar I: Atrakcyjna przestrzeń zwiększająca potencjał rozwojowy Miasta.

1.1 Zwiększenie dostępności przestrzennej Miasta.

1.2 Osiągnięcie ładu przestrzennego poprzez świadomą i aktywną politykę przestrzenną.

1.3 Rozwój rowerowej infrastruktury turystycznej.

CEL:

a) opracowanie i promocja sieci ścieżek i szlaków rowerowych,

b) wykorzystanie istniejących zasobów do „rowerowego” skomunikowania Miasta.

OCZEKIWANIA:

a) zwiększenie stopnia rowerowego skomunikowania Miasta,

b) integracja przestrzenna Miasta pod względem turystycznym i rekreacyjnym,

c) zwiększenie atrakcyjności turystycznej (rekreacyjnej) Miasta,
poprawa dostępu do atrakcji turystycznych Miasta,

d) zmniejszenie natężenia ruchu drogowego poprzez zastąpienie komunikacji samochodowej komunikacją rowerową,

¹⁰ https://biuletyn.net/radymno/fls/bip_pliki/2022_05/BIPF5DEE133BAB220Z/zal-284-XL-2022.pdf

- e) poprawa stanu środowiska Miasta (np. poprzez zmniejszenie emisji zanieczyszczeń do powietrza, hałasu),
- f) zwiększenie rowerowej aktywności sportowej mieszkańców Miasta,
- g) stworzenie nowego rowerowego szlaku turystycznego na terenie Miasta,

1.4 Rozwój tematycznej infrastruktury turystycznej.

CEL:

- a) rozbudowa infrastruktury bazy turystyczno-rekreacyjnej wzdłuż kąpieliska ZEK Radymno,
- b) rewitalizacja terenów zdegradowanych w Mieście,
- c) stworzenie witryny online obejmującej wszystkie atrakcje Miasta.

OCZEKIWANIA:

- a) zwiększenie zainteresowania ofertą turystyczną i rekreacyjną Miasta wśród mieszkańców oraz odwiedzających turystów,
- b) zwiększenie świadomości walorów turystycznych i rekreacyjnych wśród mieszkańców Miasta i odwiedzających jednodniowych turystów,
- c) zwiększenie świadomości ekologicznej mieszkańców Miasta oraz odwiedzających turystów,
- d) wzmacnianie tożsamości społecznej i kulturowej mieszkańców,
- e) zwiększenie uczestnictwa w rekreacji mieszkańców Miasta,
- f) zwiększenie poziomu aktywności fizycznej mieszkańców, również w grupie seniorów,
- g) poprawa stanu zdrowia mieszkańców Miasta dzięki uczestnictwu w aktywności rekreacyjnej.

1.5 Poprawa jakości opieki nad zabytkami.

CEL:

- a) aktualizacja miejskiego rejestru zabytków;
- b) promocja zabytków oraz miejsc atrakcyjnych turystycznie poprzez stronę internetową,

OCZEKIWANIA:

- a) poprawa oferty turystycznej Miasta,
- b) aktualizacja informacji na temat zabytków,
- c) poprawa stanu zabytków,
- d) wzmacnianie tożsamości społecznej i kulturowej mieszkańców,
- e) poprawa jakości przestrzeni i ochrona ład przestrzennego w Mieście,
- f) zwiększenie świadomości mieszkańców i odwiedzających na temat, lokalnej historii.

1.6 Zapewnienie warunków do rozwoju gospodarczego Miasta.

Obszar II opisuje Stan infrastruktury technicznej Miasta Radymna, która jest bardzo dobrze rozwinięta i dzięki temu dobrze wpływa na poprawę atrakcyjności danego obszaru oraz poprawia jakość życia mieszkańców. Przedstawia co ma szczególny wpływ na rozwój Miasta, czyli wysoka jakość dróg i infrastruktury towarzyszącej, która wpływa na bezpieczeństwo oraz komfort zamieszkania, a także opisuje rozwiniętą infrastrukturę sieciową oddziałującą również na jakość środowiska przyrodniczego. Obszar II zakłada również poprawienie efektywności gospodarki odpadami, poprawę jakości powietrza atmosferycznego m.in. poprzez rozwój alternatywnych źródeł energii, a także przeciwdziałanie skutkom zmian klimatu w oparciu o nowoczesne rozwiązania i istniejące zasoby.

Obszar II: Rozwinięta infrastruktura gwarantująca wysoką jakość życia.

- 2.1 Zwiększenie bezpieczeństwa na drogach na terenie Miasta,
- 2.2 Rozbudowa sieci wodociągowo – kanalizacyjnej,
- 2.3 Rozbudowa pozostałej infrastruktury technicznej,
- 2.4 Podniesienie poziomu czystości w mieście,
- 2.5 Poprawa jakości powietrza atmosferycznego,
- 2.6 Przeciwdziałanie skutkom zmian klimatu.

Obszar III opisuje działania w zakresie poprawy jakości oświaty i opieki nad dziećmi, rozwoju kultury fizycznej i sportu, podnoszeniem oferty społecznej i kulturalnej ze szczególnym uwzględnieniem upowszechniania wiedzy o tradycji i pamięci historycznej, a także troską o patriotyzm lokalny. Działania te mają na celu również kształtowanie postaw i zachowań międzyludzkich, tożsamości lokalnej, a także integrują wszystkich uczestników życia społecznego. Kapitał społeczny to przede wszystkim więzi międzyludzkie, stopień zaufania między nimi, a także umiejętność i chęć współdziałania. Wpływa to na jakość rządzenia w Mieście, zwiększa poziom uczestnictwa mieszkańców w życiu Miasta, a także przyczynia się do ograniczenia patologii i wykluczenia społecznego.

Obszar III: Kompleksowa oferta społeczna, wzmacniająca aktywność mieszkańców.

- 3.1 Podniesienie jakości oświaty i opieki dziećmi,
- 3.2 Rozwój kultury fizycznej i sportu,
- 3.3 Poszerzenie oferty kulturalnej wraz z upowszechnieniem wiedzy o historii i tradycji,
- 3.4 Rozwój miejskiej polityki senioralnej,
- 3.5 Przeciwdziałanie problemom i wykluczeniu społecznemu mieszkańców Miasta,
- 3.6 Rozwój społeczeństwa obywatelskiego.

5.1.4. Lokalny Program Rewitalizacji dla Miasta Radymna na lata 2016-2023¹¹

Lokalny Program Rewitalizacji dla Miasta Radymna na lata 2016-2023 został przyjęty Uchwałą nr XLVI/308/2018 z dnia 3 sierpnia 2018 r.

W Programie wyłoniono jeden zwarty terytorialnie obszar rewitalizacji zlokalizowany w centrum miasta Radymna, który ze względu na szczególną koncentrację problemów społecznych, technicznych, środowiskowych oraz gospodarczych uznano za obszar zdegradowany i wykazano jako obszar, na którym powinien przebiegać/być realizowany proces rewitalizacji.

Kształt obszaru rewitalizacji w perspektywie roku 2023 został zdefiniowany następująco:

"Obszar rewitalizacji miejscem zamieszkania ludzi aktywnych, przedsiębiorczych, wykorzystujących uwarunkowania przyrodnicze dla rozwoju inicjatyw społecznych w zakresie kultury, turystyki, sportu i rekreacji oraz biznesu. To obszar o najwyższej jakości otwartych, estetycznych, zielonych, bezpiecznych i wielofunkcyjnych przestrzeni publicznych, ze zmodernizowaną zabudową mieszkaniową".

W Programie wyznaczono cztery cele rewitalizacyjne. Cel Rewitalizacyjny 3: Poprawa jakości przestrzeni publicznej, dotyczy częściowo dziedzictwa kulturowego. Wymieniono w nim trzy cele, takie jak:

- 3.1. Zagospodarowanie zdegradowanych budynków użyteczności publicznej i ich adaptacja pod nowe funkcje publiczne.
- 3.2. Wykorzystanie turystycznego potencjału obszaru poprzez rozbudowę infrastruktury turystycznej na terenie miasta.
- 3.3. Poprawa dostępności obszaru zdegradowanego oraz infrastruktury komunikacyjnej.

11

http://radymno.biuletyn.net/fls/bip_pliki/2018_01/BIPF5635C8265F5C1Z/Lokalny_Program_Rewitalizacji_dla_Miasta_Radymna_na_lata_2016_-_2023.pdf

W dalszej części dokumentu zaprezentowano przedsięwzięcia zaplanowane w ramach rewitalizacji w mieście Radymnie w latach 2016-2023. Poniżej opisano te, które dotyczą dziedzictwa kulturowego miasta.

Projekt 1: "Rewitalizacja zabytkowego budynku szkoły w celu przywrócenia funkcji edukacyjnych oraz utworzenie centrum wsparcia organizacji pozarządowych". W ramach projektu zostanie przeprowadzony remont budynku w celu przywrócenia funkcji edukacyjnych oraz stworzenie warunków dla rozwoju organizacji społecznych. Wspieranie młodzieżowych inicjatyw społecznych i uruchomienie mini grantów dla aktywnych oraz stworzenie systemu stypendialnego dla uczniów osiągających ponadprzeciętne wyniki w nauce, sporcie lub uzdolnionych artystycznie. Ponadto w budynku planowane jest utworzenie filii Centrum Integracji Społecznej. Jednocześnie w uruchomionej placówce oświatowej będzie wdrażany projekt związany z poprawą jakości kształcenia.

Projekt uzupełniający 1: Rewitalizacja przestrzeni rynku wraz z pobudzeniem przedsiębiorczości. Celem projektu jest zwiększenie atrakcyjności obszaru rewitalizacji poprzez modernizację zabytkowych obiektów. Zwiększenie atrakcyjności turystycznej obszaru i pobudzenie przedsiębiorczości mieszkańców wpłynie na zmniejszenie poziomu bezrobocia, który jest jednym z największych problemów społecznych obszaru i pociąga za sobą szereg innych patologii społecznych.

Zakres realizowanego zadania:

1. Rewitalizacja przestrzeni Rynku poprzez:
 - a) uporządkowanie zieleni i wzbogacenie układu roślinnego,
 - b) wykonanie spójnego systemu małej architektury,
 - c) wykonanie nowych elewacji kamienic zlokalizowanych w obrębie płyty Rynku,
 - d) utworzenie zintegrowanego systemu parkowania i monitoringu,
 - e) wymiana oświetlenia na energooszczędne,
 - f) modernizacja i remont ciągów pieszo-jezdných wewnątrz Rynku.
2. Przebudowa, modernizacja, adaptacja i/lub renowacja zabytkowego obiektu czworaka dawnego folwarku biskupiego z 1920 r.
3. Stworzenie Muzeum Powroźnictwa oraz integracja społeczności wokół tożsamości i tradycji.
4. Ochrona i zachowanie obiektu dziedzictwa kulturowego - kościoła pw. św. Wawrzyńca w Radymnie.
5. Przebudowa, modernizacja, adaptacja i/lub renowacja zabytkowych budynków kościoła i plebani, a także zagospodarowanie terenu wokół budynków.
6. Modernizacja hali targowej - Utworzenie stoisk handlowych pod sprzedaż m.in. produktów regionalnych.
7. Organizacja prac interwencyjnych i robót publicznych dla osób bezrobotnych, w szczególności długotrwale bezrobotnych.
8. Powołanie Forum Przedsiębiorców prowadzących działalność na terenie Rynku w Jego najbliższej okolicy.
9. Utworzenie inkubatora przedsiębiorczości.
10. Kursy w zakresie przedsiębiorczości (I ty możesz zostać przedsiębiorcą). Celem projektu jest rozwój przedsiębiorczości wśród mieszkańców obszaru rewitalizacji. Uczestnicy projektu wezmą udział w szkoleniach, konsultacjach z profesjonalistami, w czasie których poznają warunki prowadzenia własnej działalności gospodarczej. Będą zdobywali umiejętności postaw otwartych wobec wyzwań rynku pracy, zdobędą umiejętności pozwalające na założenie i utrzymanie

działalności gospodarczej, w tym również w formule spółdzielni socjalnej. Cykl szkoleń będzie obejmował wybrane aspekty prawne, fiskalne i organizacyjne prowadzenia działalności gospodarczej.

W ramach projektu odbędą się także szkolenia dla osób prowadzących działalność gospodarczą z zakresu usług turystycznych oraz rolników prowadzących gospodarstwa agroturystyczne. Wśród tematów poruszanych w ramach cyklu szkoleniowego byłyby:

1. Marketing turystyczny, czyli jak budować ofertę, jak promować m.in. Internecie.
2. Obsługa klientów - uświadomienie uczestnikom znaczenia profesjonalnej i wieloaspektowej obsługi turystów.

Kwestie formalno-prawne związane z prowadzeniem działalności agroturystycznej i noclegowej.

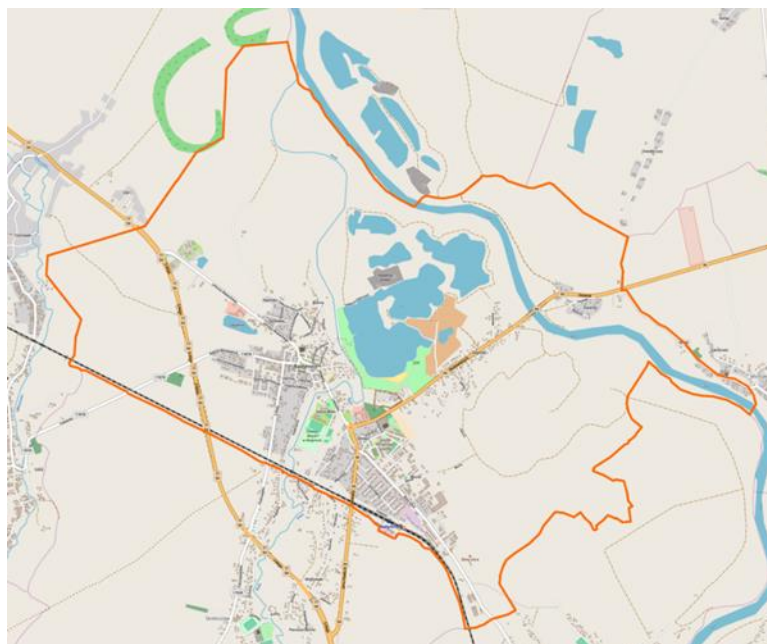
Projekt uzupełniający 2: "Podniesienie atrakcyjności i zwiększenie dostępności do infrastruktury instytucji kultury poprzez przebudowę Miejskiego Ośrodka Kultury w Radymnie". Miasto Radymno posiada zabytkowy budynek Towarzystwa Gimnastycznego "Sokół", w którym mieści się Miejski Ośrodek Kultury. Budynek od wielu lat nieremontowany wymaga przeprowadzenia szeregu prac budowlanych. Ponadto przestarzały sprzęt uniemożliwia prowadzenie ciekawych zajęć i uczestnictwa w kulturze. Głównym celem projektu jest podniesienie atrakcyjności i dostępności oferty kulturalnej Miasta Radymna. Obecnie budynek poddany został renowacji.

Złożenie wniosku w ramach osi priorytetowej N: Ochrona środowiska naturalnego i dziedzictwa kulturowego, działania 4.4 Kultura RPO WP na lata 2014-2020. Projekt pn. "Podniesienie atrakcyjności i zwiększenie dostępności do infrastruktury instytucji kultury poprzez przebudowę i wyposażenie Miejskiego Ośrodka Kultury w Radymnie" umowa nr RPPK.04.04.00- 18-0034/16-00.

Projekt uzupełniający 3: "Rozszerzenie oferty Miejskiego Ośrodka Kultury w Radymnie". Cel projektu - wzrost atrakcyjności oferty kulturalnej Miasta Radymna.

5.2. Ogólna charakterystyka zasobu dziedzictwa i krajobrazu kulturowego Miasta Radymna

5.2.1. Ogólna charakterystyka miasta



Rys. 1. Położenie miasta Radymno (źródło: <https://mapa.inspire-hub.pl/#/radymno>).

Miasto Radymno położone jest w województwie podkarpackim, w powiecie jarosławskim.

W latach 1944 -1974 wchodziło w skład woj. rzeszowskiego. Po zmianie podziału administracyjnego kraju w latach 1975 - 1998 miasto należało do woj. przemyskiego.

Miasto jest położone w Bramie Przemyskiej na lessowym płaskowyżu Pogórza Karpackiego przechodzącego w dolinę Sanu, rozlokowane na jego lewym brzegu nad rzeką Radą, przy drodze międzynarodowej A-4 Kraków - Korczowa (Granica Państwa) - Lwów. Południową granicę miasta stanowi dwutorowa magistrala kolejowa z Krakowa do Przemyśla i dalej do przejścia granicznego w Medyce. Miasto sąsiaduje od południa, wschodu i zachodu z gminą Radymno, od północy z gminą Laszki.

5.2.2. Zarys historii obszaru

Najstarsze ślady osadnictwa na terenie Radymna sięgają czasów neolitu. W 1958 r. nieopodal dzisiejszej cegielni odkryto pozostałości dużej osady z II-III w. n.e. Kronikarze wspominają o istnieniu w czasach przedpiastowskich lechickiego plemienia Radymiczian, od których być może wywodzi się dzisiejsza nazwa miasta. W 1366 r. Bernard z Szywnaldu otrzymał od króla Kazimierza Wielkiego zezwolenie na założenie osady lokowanej na polach zwanych Radymnie, wcześniej już zaludnionej. W 1377 r. Książę Władysław Opolski nadał Mikołajowi zwanemu Żelazna Głowa sołectwo we wsi Radymno, z prawem pobierania czynszów od kramów. Królowa Maria (córka Ludwika Węgierskiego) w 1384 r. darowała Radymno biskupom przemyskim.

W 1431 r. król Władysław Jagiełło nadał wsi Radymno prawa miejskie z przywilejem cotygodniowych, wtorkowych targów i dorocznego jarmarku na Świętego Wawrzyńca, potwierdzonym w 1467 r. przez króla Kazimierza Jagiellończyka. Z racji położenia przy splawnej rzece (San) oraz uczęszczanym szlaku handlowym, już w XVI wieku Radymno stanowiło ruchliwy ośrodek targowy i rzemieślniczy z licznymi cechami (m. in. rzeźniczy, czy powroźniczy). Tutejsi powroźnicy zaopatrywali w liny flotę królewską Władysława N.

Położenie geograficzne zjednej strony było czynnikiem stymulującym rozwój, z drugiej zaś przyczyniało się do częstych zniszczeń wojennych (w 1488 r. Wołosi, w 1502 r. i w 1624 r. Tatarzy). Drewniana zabudowa i duży przepływ ludności sprzyjały niszczącym pożarom (1603 r., 1638 r., 1647 r.). Miasto jednak ciągle na nowo wznosiło się z ruin. Pomimo zbudowania w 1625 r. wałów i parkanów, Radymno było zdobywane kolejno przez Szwedów w 1656 r. i Węgrów Rakoczego w 1657 r. Później nastąpił okres wzlotów i upadków z przewagą tych drugich i nawet nadanie przywileju "na fundamencie dawnych praw" przez biskupa Wacława H. Sierakowskiego, celem podniesienia z ruin, nie spowodowało wyraźnego rozwoju miasta

Rozwój miał miejsce w połowie XVIII w. Radymno posiadało 1200 mieszkańców i 154 domy, 3 kościoły, szpital dla ubogich, szkołkę parafialną i 2 cegielnie. Dopiero XIX wieku przyniósł większe ożywienie. W latach 1857-67 Radymno było siedzibą powiatu, w 1893 r. powstał urząd podatkowy, w 1884 r. zawiązane zostało Towarzystwo Powroźnicze, a w 1893 r. zbudowano nowy zakład powroźniczy, w 1874 r. otwarto nową szkołę. Powstały w tym okresie Towarzystwo Oświaty Ludowej, Towarzystwo Gimnastyczne "Sokół", Straż Ogniowa, wybudowano obszerny ratusz (przełom XIX-XX w.). Pod koniec XIX w. Radymno liczyło 2700 mieszkańców, a po II wojnie światowej 3500. Po wyzwoleniu reaktywowano Pierwsze Krajowe Towarzystwo Powroźnicze oraz utworzono powiat radymniański, który istniał do 1960 r. W latach 60-tych XX w. rozpoczął się kolejny etap rozwoju gospodarczego, powstały nowe zakłady pracy, m.in. Zakład Eksploatacji Kruszywa (w 1968 r.), mający znaczący wpływ na ukierunkowanie rozwoju Radymna poprzez powstały po eksploatacji zbiornik wodny o powierzchni ok. 70 ha, stanowiący szansę rozwoju turystyki.

5.2.3. Krajobraz kulturowy i zabytki nieruchome o najwyższym znaczeniu dla gminy¹²

Ustawa o ochronie i opiece nad zabytkami definiuje pojęcie krajobrazu kulturowego, którym jest "przestrzeń historycznie ukształtowana w wyniku działalności człowieka, zawierająca wytwory cywilizacji oraz elementy przyrodnicze". Na zasoby dziedzictwa kulturowego Miasta Radymna składają się obiekty stanowiące świadectwo minionej epoki oraz posiadające wartość historyczną, artystyczną lub naukową, w tym zabytki nieruchome, zabytki ruchome, stanowiska archeologiczne. Ocalałe, znaczące elementy krajobrazu kulturowego, stanowią o pamięci historycznej, tożsamej dla regionu. W tym znaczeniu stanowi on przedmiot ochrony, której formy określają w różnym stopniu cztery ustawy, a mianowicie:

- a) ustawa o ochronie zabytków i opiece nad zabytkami,
- b) ustawa o planowaniu i zagospodarowaniu przestrzennym,
- c) ustawa o ochronie przyrody,
- d) ustawa prawo ochrony środowiska.

1) Układ urbanistyczny miasta

Do połowy X wieku obszar historycznej ziemi przemyskiej, zamieszkiwało słowiańskie plemię Lędzian pozostające w orbicie wpływów państwa polskiego i czeskiego. Po 981 r. wchodziło w skład Rusi Halicko-Włodzimierskiej, a po podbojach Kazimierza Wielkiego do Polski. Kazimierz Wielki przeprowadził na tym terenie akcję osadniczą w wyniku, której powstało szereg miast i osad w tym wieś Radymno. Dokument osadniczy pochodzi z 1366 r. Zezwala on na osadzenie wsi na polach zwanych Radomie - Radymno na czternastu łanach z przeznaczeniem dwóch łanów na sołectwo, dwóch na kościół i jednego łanu na pastwisko.

W 1377 r. Władysław Opolski nadał Mikołajowi zw. Żelazna Głowa sołectwo we wsi Radymno, a w 1384 r. stała się własnością biskupstwa przemyskiego. Prawa miejskie nadał osadzie Władysław Jagiełło w 1431 r. W tym czasie Radymno było już dobrze zorganizowaną

¹² na podstawie: Programu Opieki nad Zabytkami dla Miasta Radymna na lata 2020-2023

osadą. W dokumencie lokacyjnym zawierającym przywileje dla osady i jej mieszkańców oraz powinności względem władz, nie ma żadnej wzmianki odnośnie zmiany ewentualnej lokalizacji oraz rozplanowania miasta. Niewątpliwie więc miasto rozwijało się na miejscu osady, a jego układ przestrzenny powstał w wyniku stopniowych przekształceń.

Początki tworzenia się układu urbanistycznego są nieznane. Najwcześniejsze przekazy odnośnie wyglądu miasta w formie opisowej zawarte są w lustracji biskupa Wacława Sierakowskiego z 1748 r., natomiast dokładny przekaz kartograficzny to plan katastralny z 1849 r., przedstawiający stan narysu planu miasta w tym okresie.

Miasto posadowione jest na sporym wzniesieniu opadającym od rynku w kierunku północnym i wschodnim ku dolinie Sanu. Teren miasta od południa i wschodu opływa także wpadająca do Sanu rzeka Rada. Miejsce posiada zatem doskonałe warunki obronne. Kwadratowy rynek usytuowany jest centralnie w stosunku do całego obszaru miasta. Z rynku wybiega osiem ulic, pięć z naroży placu i trzy ze środków pierzei. Ukośnie przecina rynek droga z północno-zachodniego narożnika do środka pierzei wschodniej. Ta droga zwana w okresie Galicji Traktem Wiedeńskim, biegnąca z północnego zachodu na południowy wschód, wytyczona została w XVIII w. Średniowieczny szlak handlowy z Sandomierza przez Jarosław, Przemyśl do Lwowa przebiegał na terenie Radymna ulicami Mickiewicza i Lwowską, a więc przecinał rynek w kierunku równoleżnikowym.

Był to, zatem układ symetryczny oparty o dwie osie krzyżujące się w centrum rynku: wschód - zachód wyznaczoną przez szlak handlowy - dzisiejsze ulice Lwowską i Mickiewicza, oraz północ - południe przebiegającą ulicami: Zamkniętą, dawną Kościelną i nieistniejącą obecnie ulicą w pierzei południowej zwaną w lustracji z 1748 r. "ulicą poprzeczną z miasta na tył". Lustracja przy opisie miasta wymienia po jednej ulicy w północnych narożach rynku, biegnących w kierunku północnym, jedną w narożu południowo - zachodnim, natomiast w narożu południowo - wschodnim dwie ulice: w kierunku wschodnim - Cerkiewną, obecnie Piekarską i w kierunku południowym Wodną, obecnie Kilińskiego. Możliwe, że pierwotna koncepcja planu przewidywała w narożach jedną ulicę, a wytyczenie ulicy Cerkiewnej było sprawą późniejszą i wynikało z potrzeby bezpośredniego połączenia miasta z cerkwią. Niewykluczone jednak, że planowane były w narożach dwie ulice, lecz w rezultacie nie zostały wytyczone względnie wytyczono je, ale zostały zatarte późniejszą zabudową.

Pierzeje rynkowe są mniej więcej jednakowej długości około 125 metrów. Bloki przyrynkowe podzielone były na parcele budowlane zapewne równej szerokości. Obecna ich liczba w poszczególnych blokach jak również podawana w lustracji jest już sprawą późniejszych wtórnych podziałów względnie połączeń. Prawdopodobnie w każdym bloku było 10 parcelo szerokości około 11,50 m. Głębokość działek obecnie wynosi od 58 do 67 metrów. Należy przyjąć że głębokość parcel pierwotnie była równa i wynosiła około 65 metrów. Zdecydowanie mniejsza głębokość - 29 metrów, części parcel w bloku północnym wynika z usytuowania po stronie północnozachodniej kościoła.

Parcelacja objęła tylko bloki przyrynkowe, ulice za tylne były niejako granicą miasta. W XVIII w. poza dzisiejszą ulicą Legionów występował już wał miejski. Lustracja określa niektóre domy przy tej ulicy "pod wałem miejskim."

Plan katastralny Radymna pokazuje obszar miasta, który poza wyraźnie rysującym się kwadratem centrum, jakie wyznaczają ulice za tylne, rozciąga się wzdłuż osi wschód - zachód, która to oś przechodzi z ulicy Lwowskiej w ulicę Zachariasiewicza, nazywaną w XVIII wieku "ulicą ku przeprawie". Wzdłuż niej występują parcele siedliskowe o kierunku prostopadłym do drogi. Podobnie jest również po stronie zachodniej przy ulicy Mickiewicza. Możliwe, że te części miasta stanowią pozostałość wcześniejszego osadnictwa.

Wiadomo, że miasto powstało w miejscu istniejącej wsi, która rozwijała się w oparciu o szlak komunikacyjny. Zapewne była to wieś typu ulicowego z centrum w postaci rozszerzenia ulicy, może w miejscu obecnego rynku, względnie przy rozwidleniu dróg: do Przemyśla i ulicy

ku przeprawie na Sanie, rozciągająca się w kierunku wschodnim wzdłuż ulicy Zachariasiewicza i zachodnim wzdłuż ulicy Mickiewicza. Wieś posiadała kościół prawdopodobnie usytuowany od początku w obecnym miejscu.

Po nadaniu osadzie praw miejskich przystąpiono do wyznaczenia centrum miasta, czyli rynku, który w zamierzeniu miał mieć kształt regularnego kwadratu z dwiema osiami przecinającymi się w jego centrum oraz z blokami zabudowy rynkowej o tylnych granicach powtarzających kształt kwadratu. Ten plan wytyczony został w terenie już z pewnymi błędami ze względu na ukształtowanie powierzchni jak również jego wcześniejsze zainwestowanie: - przebiegi istniejących dróg, istnienie wsi, lokalizacja kościoła. Pewne odstępstwa od regularności planu mogły nastąpić w późniejszych okresach. Obecnie ukośny kierunek wybiegającej z naroża rynku ulicy Kilińskiego może spowodowany został chęcią skrócenia drogi po wodę o czym świadczy określenie jej w lustracji - "ulica którą ludzie po wodę chodzą". Pierwotnie mogła być prostopadłą do rynku. Pomimo tych odstępstw narys planu Radymna powstał niewątpliwie w oparciu o schemat układu krzyżowego często stosowanego w planach średniowiecznych odnośnie rynku. Zaś nową cechą jest powtórzenie kwadratowego kształtu w zewnętrznym obrysie miasta.

W XV w. tereny poza ulicami za tylnymi były polami uprawnymi. Za najwcześniejsze przedmieścia Radymna uważane są tzw. "Nowa Miecierza", teren trudny do zidentyfikowania oraz Skołoszów, obecnie wieś niepowiązana z układem miejskim. Rzeczywiste przedmieścia powstały w Radymnie znacznie później. Były to przedmieścia: Górne - na północ od rynku i Dolne - na południe nad Radą.

Na południowo-wschodnim przylegającym do miasta obszarze w 1443 r. zbudowano dwór biskupi. Wybrano pod lokalizację teren o naturalnych cechach obronnych - wzgórze okolone korytami rzek Rady i Sanu. Ponadto wokół dworu istniały urządzenia obronne, które jednocześnie chroniły miasto nie posiadające jeszcze własnych obwarowań. Obwarowania miejskie wybudowano dopiero w XVI w. Były to prawdopodobnie umocnienia drewniano-ziemne. Przebieg linii obwarowań można odtworzyć na podstawie informacji zawartych w lustracji, są to następujące określenia - ogródek pod wałem miejskim, - spod wału uliczka - chałupa pod samym wałem - chałupa postawiona na wale, które wskazują na to, że wał obronny przebiegał od gościńca przemyskiego na zachód wzdłuż Rady, po zewnętrznej stronie dzisiejszych ulic Legionów, Cichej i dochodził do kościoła farnego. Ulica 3 Maja czyli "Gościniec do Zamojsców" znajdował się już poza wałem.

Wiadomo, że istniały w Radymnie dwie bramy miejskie, Jarosławska przy wjeździe do miasta od strony Jarosławia, w okolicy skrzyżowania ulicy Mickiewicza i Cichej oraz Przemyska przy wyjeździe z miasta w kierunku Przemyśla, w okolicy miejsca gdzie Rada przecina gościniec przemyski. Były to na pewno budowle drewniane, szybko bowiem uległy zniszczeniu, w XVIII w. już nie istniały. Od strony wschodniej i północnej nie zbudowano obwarowań gdyż naturalną obronę gwarantowały miastu skarpy wzgórza i koryta rzek.

Do końca XVII w. zabudowa Radymna była drewniana łącznie z kościołem farnym, ratuszem zbudowanym po 1443 r., oraz wybudowanym w 1628 r. kościołem św. Ducha ze szpitalikiem. Świątynia ta usytuowana była w okolicy Bramy Jarosławskiej. Wcześniej, bo w 1562 r. zbudowano wewnątrz miasta drewnianą cerkiew. Była to już druga prawosławna świątynia Radymna, pierwsza znajdowała się poza miastem prawdopodobnie na terenie przedmieścia Dolnego. Nowa cerkiew zajęła teren od strony wschodniej w okolicy Bramy Przemyskiej. W związku z rozwój em handlu na terenie Radymna rynek pomimo sporych rozmiarów już nie wystarczał do celów handlowych. Więc na przedmieściu Górnym powstał drugi plac targowy zwany .Psim Rynkiem", przeznaczony do handlu bydłem. W pierwszej połowie XVIII w. istniały w Radymnie wszystkie główne elementy jego układu przestrzennego: murowany kościół św. Wawrzyńca i cerkiew, drewniany kościół św. Ducha, ratusz oraz bramy miejskie i obwarowania będące jednak już w złym stanie. Jak wynika z

lustracji były w mieście niemal wszystkie istniejące obecnie ulice. Największa zmiana w układzie przestrzennym Radymna nastąpiła w 1775 r. Spowodowana została zmianą przebiegu głównej arterii komunikacyjnej - gościńca cesarskiego na odcinku pomiędzy wsią Ostrów, a Radymnem. Z poprzedniego kierunku od strony południowo - zachodniej przesunięta została na północny - zachód. Główny wjazd na rynek znalazł się teraz w północno - zachodnim narożniku obok kościoła farnego. Droga przecięła rynek ukośnie. Ta inwestycja pociągnęła za sobą zmiany w zabudowie północnej i zachodniej pierzei rynku. W tym czasie układ przestrzenny Radymna zubożony został o bryłę kościoła św. Ducha, który nieremontowany uległ całkowitemu zniszczeniu.

Budowa w latach 1855-1861 kolei żelaznej z Krakowa do Lwowa nie miała większego wpływu na układ przestrzenny Radymna gdyż linia przeprowadzona została w znacznej odległości od centrum miasta krzyżując się z gościńcem przemyskim. Linia kolejowa zdecydowanie oddzieliła teren Radymna od Skołoszowa uważanego za jego przedmieście. Wzdłuż traktu przemyskiego, czyli dzisiejszej ulicy Lwowskiej powstawała zabudowa o charakterze przedmiejskim. W 1880 r. po zachodniej stronie ulicy pod miastem wybudowane zostały koszary piechoty. W późniejszym okresie około 1890 r. na terenie Skołoszowa, na północ od obecnej ulicy Złota Góra powstały koszary kawalerii.

W drugiej połowie XIX w. przeprowadzono regulację Sanu. Koryto rzeki odsunięte zostało od miasta w kierunku wschodnim, wybudowano most na Sanie, i drogę w stronę Duńkowic i dalej przez Jaworów do Lwowa. W 1888 r. przy drodze w kierunku mostu na Sanie dzisiejszej ulicy Budowlanych wyznaczony został teren pod cmentarz. Zapewne wcześniej na północny - zachód od miasta wśród pól założony został cmentarz żydowski - zarejestrowany jest na planie katastralnym.

Z końcem XIX w. drewniana zabudowa stopniowo zamieniana była na domy murowane, ale jeszcze w większości parterowe. W zachodniej pierzei rynku wzniesiona została murowana piętrowa synagoga. Przy ulicy Mickiewicza wybudowano również piętrowy budynek Szkoły Ludowej.

Na rynku w miejscu drewnianego ratusza na przełomie XIX/XX w. wybudowano ratusz piętrowy z wieżą zegarową, a w okresie międzywojennym halę targową. Duże zniszczenia w układzie przestrzennym Radymna spowodowały wojny światowe. Podczas I wojny zniszczony został dwór biskupi. W 1939 r. zniszczeniu uległ ratusz. Około 1960 r. nastąpiła dalsza destrukcja układu przestrzennego Radymna, rozebrana została cerkiew, która nieremontowana popadła w ruinę. W miejscu cerkwi wybudowany został budynek szkoły.

Do połowy XX w. zasięg terytorialny Radymna niewiele się zmienił w stosunku do obszaru miasta zarejestrowanego na planie katastralnym z 1849 roku. Luźna zabudowa powstawała wzdłuż głównych tras wylotowych. Przy trasie jarosławskiej, dzisiejszej ulicy Słowackiego powstała cegielnia, a na wschodnim obrzeżu żwirownia. Nad Sanem na terenie dawnej żwirowni powstał duży zbiornik wodny. Kolejny zbiornik wodny, ale dużo mniejszy powstał w południowej części miasta na rzece Radzie, co wzbogaciło naturalny krajobraz Radymna.

Wyraźne rozszerzenie terenów zabudowanych nastąpiło z końcem XX i na początku XXI w., w części południowo - wschodniej Radymna pomiędzy ulicą Budowlanych i linią kolejową. Powstało tu osiedle zabudowy wielorodzinnej tzw. Osiedle Jagiełły oraz osiedle zabudowy jednorodzinnej przy ulicy Złota Góra. W tym rejonie zbudowano także murowany kościół p.w. Najświętszego Serca Jezusa. Kolejna zrealizowana inwestycja to obwodnica omijająca miasto po stronie zachodniej, która nie do końca spełniła oczekiwania w zakresie zmniejszenia ruchu kołowego. Nadal jest on bardzo duży w obrębie Rynku. Tereny przy obwodnicy stopniowo zabudowywane są domami jednorodzinnymi.

W II połowie XX w. nastąpiły zmiany w zabudowie Rynku. W pierzei południowej

wybudowane zostały piętrowe budynki poczty i domu handlowego, a w latach ostatnich dwa nowe budynki w pierzejach zachodniej i wschodniej, wprawdzie dostosowane gabarytami do sąsiedniej zabudowy, ale rozwiązania ich elewacji kolidują z historyczną zabudową. Znaczej destrukcji uległ zespół folwarczny biskupów przemyskich przez zlokalizowanie na tym terenie marketu "Biedronka".

W podsumowaniu należy stwierdzić, że układ przestrzenny Radymna jest wynikiem sprzężenia dwóch elementów osadniczych - wsi ulicowej, założonej w oparciu o szlak komunikacyjny, z planem miasta wytyczonym po nadaniu osadzie praw miejskich w 1431 r. Ważnymi czynnikami osadotwórczymi oprócz szlaku komunikacyjnego były warunki topograficzne - wzniesienie terenu oraz koryta rzek Sanu i Rady, stanowiące naturalną obronę miasta. Wzorcem dla wytyczonego miasta był schemat układu krzyżowego z kwadratowym rynkiem i dwiema głównymi ulicami przecinającymi się w jego centrum. W XVI w. miasto otrzymało od strony zachodniej i południowej obwarowania drewniano - ziemne z dwiema bramami wjazdowymi. Deformację układu przestrzennego spowodowała budowa traktu wiedeńskiego wprowadzającego ruch kołowy na rynek po linii ukośnej. Pomimo pewnych zniekształceń zachował się zasadniczy narys planu. Również czytelna jest linia obwarowań, którą wyznaczają dzisiejsze ulice - Okrzei, Cicha i Legionów, będące niegdyś ulicami podwalnymi. O ile rynek w narysie zachował oryginalną formę, to w terenie zatracony został zupełnie historyczny charakter tego miejskiego placu, obecnie zadrzewionego, pełniącego funkcję parkingu.

W ciągu wieków zmieniała się sylweta miasta, zmieniały się gabaryty zabudowy oraz dominanty wysokościowe. Szczytowymi okresami pod tym względem był wiek XVIII kiedy w sylwecie miasta rysowały się trzy elementy wysokościowe, dwa kościoły i cerkiew oraz początek XX w. z sylwetą z wieżami kościoła i ratusza. Do niedawna dominantą był jedynie kościół św. Wawrzyńca, ostatnio w panoramie widzianej od strony południowej przybyła wieża nowego kościoła.

Historyczna zabudowa Radymna, dzisiaj na ogół w złym stanie technicznym, stanowi wielką wartość tożsamościową dla miasta. Pozostaje świadkiem i symbolem jego miejskiego charakteru i municypalnych funkcji. Odzwierciedla kierunki polityki miejskiej, status ekonomiczny i społeczny oraz ambicje wspólnotowe i osobiste ówczesnych inwestorów. Świadczy o różnorodności kulturowej i wyznaniowej Radymna. Rynkowe kamienice i budynki użyteczności publicznej są w zakresie formy i dekoracji architektonicznej typowe dla małych polskich miast. Jednocześnie kubaturowe budynki koszar, synagoga w Rynku i pozostałości dworskiego założenia biskupów przemyskich nadają specyficzny rys oryginalności układowi urbanistycznemu sylwecie miejskiej Radymna wzmocnionych krajobrazem naturalnym Sanu i Rady.

Architektura sakralna

Zespół kościoła parafialnego p. w. św. Wawrzyńca i Sebastiana

Kościół parafialny p.w. św. Wawrzyńca i Sebastiana, murowany, zbudowany w latach 1723 - 1725 w miejscu wcześniejszej drewnianej fary. Usytuowany przy wjeździe do miasta od strony północnej. Trójnawowy, z wysoką nawą główną i dużo niższymi nawami bocznymi. Część środkowa nakryta stromym dwuspadowym dachem ze strzelistą ażurową sygnaturką pośrodku. Elewacja frontowa, w dolnej części rozczłonkowana pilastrami podtrzymującymi profilowany gzyms, zwieńczona jest trójkątnym szczytem z wolutowymi spływami i stożkowymi sterczynami po bokach. Wejście główne ujęte jest w ozdobny portal flankowany pilastrami z półokrągłym tympanonem u góry. Również wyposażenie wnętrza kościoła w większości z I połowy XVIII w., tj. ołtarze, ambona, chrzcielnica i polichromia reprezentują styl barokowy. Kościół poza wartościami architektonicznymi jest ważnym elementem układu urbanistycznego Radymna, stanowi dominantę wysokościową w panoramie miasta widocznej

od strony północno - zachodniej, wschodniej i południowej.

Dzwonnica murowana zbudowana w 1729 r., przebudowana w 1891 r., dwukondygnacyjna z trzema arkadami w części dolnej, mieszczącymi dzwony, z czteroboczną częścią górną zwieńczoną ażurową wieżyczką.

Plebania budynek murowany zbudowany z końca XIX w., parterowy, o urozmaiconej bryle, z trójosiową facjatą na osi mieszczącej pomieszczenia użytkowe na poddaszu, z przeszkloną werandą na osi elewacji frontowej i filarowym gankiem wejściowym przy elewacji tylnej.

Bóżnica murowana zbudowana około 1900 r., obecnie użytkowana na cele handlowo-magazynowe. Budynek usytuowany w południowo - zachodnim narożu rynku, dwukondygnacyjny, na rzucie zbliżonym do kwadratu, nakryty dachem czterospadowym, uskokowym. Elewacja frontowa neoklasycystyczna, rozczłonkowana jest pionowo lizenami, zwieńczona profilowanym gzymsem.

Architektura świecka

Zespół dworski biskupów przemyskich usytuowany na terenie południowo - wschodniego obrzeża miasta przy wyjeździe w kierunku Przemyśla.

Dwór przy ulicy Budowlanych, murowany zbudowany około 1920 r., parterowy, z użytkowym poddaszem, z kolumnowym portykiem przy elewacji wschodniej, z dachem wielospadowym pokrytym dachówką ceramiczną. Ukształtowanie bryły charakterystyczne dla architektury dworskiej. Budynek w dobrym stanie technicznym po remoncie kapitalnym.

Spichlerz przy ulicy Budowlanych murowany, zbudowany na początku XX w., dwukondygnacyjny, z dachem naczółkowym pokrytym dachówką ceramiczną.

Zespół folwarczny biskupów przemyskich usytuowany przy ulicy Lwowskiej nr 9.

Brama wjazdowa z wjazdem flankowanym wysokimi czworokątnymi słupami, z przejściem po stronie południowej ograniczonym niższym słupem. Zachowane ślady wewnętrznej alei dojazdowej.

Spichlerz murowany dwukondygnacyjny z dachem dwuspadowym, obecnie pełniący funkcję magazynowo handlową,

Rządówka budynek murowany parterowy z ganeczkiem na osi elewacji.

Czworak przy ulicy Lwowskiej 18 murowany, piętrowy z dachem dwuspadowym, elewacje o dekoracji ramowej rozczłonkowane są lizenami. Na osi elewacji frontowej w partii dachu występuje naczółek z opływowymi bokami. Elewacje boczne zwieńczone są wolutowymi szczytami.

Budynki użyteczności publicznej

Hala Targowa - budynek murowany usytuowany na środku rynku, zbudowany około 1938 r. obok ratusza. Założony na rzucie wydłużonego prostokąta, ma urozmaiconą bryłę z wyższą częścią środkową i niższymi częściami bocznymi, z kwadratowymi wieżyczkami w południowych narożach nakrytych szpiczastymi hełmami. Wzdłuż elewacji południowej występują arkadowe podcienia. W części środkowej parteru elewacji wschodniej występuje czteroarkadowy podcień dostępny po schodach, górna część zwieńczona jest trójkątnym szczytem.

Budynek Szkoły Ludowej przy ulicy Mickiewicza zbudowany na początku XX w., piętrowy z pięcioosiową elewacją frontową, rozczłonkowaną pionowo lizenami, poziomo gzymсами, z boniowanymi narożami. W okresie powojennym został rozbudowany w kierunku zachodnim i pozbawiony elementów wystroju elewacji - boni, i obramień okiennych. Zachowała się natomiast podstawowa dyspozycja przestrzenna elewacji.

Budynek Towarzystwa Gimnastycznego "Sokół" murowany, zbudowany na początku XX w., z salą widowiskową. Usytuowany w linii zabudowy ulicy Lwowskiej, jednopiętrowy,

wschodnia elewacja rozczłonkowana jest półkolumnami z jońskimi kapitelami podtrzymującymi ozdobny tympanon.

Zespół budynków koszar piechoty przy ulicy Lwowskiej, pochodzący z około 1880 r., siedem budynków o reprezentacyjnym eklektycznym charakterze, zbudowanych według projektów opracowanych w austriackim Ministerstwie Wojny we Wiedniu.

Zespół budynków kosza kawalerii przy ulicy Złota Góra, zbudowany około 1890 r., złożony z budynków koszarowych mieszkalnych - żołnierskich i oficerskich, stajni magazynów oraz ujeżdżalni o konstrukcji ścian z "muru pruskiego", będącej rzadkością na terenie regionu przemyskiego.

Zespół budynków kolejowych z II połowy XIX w., stacja kolejowa o urozmaiconej bryle, parterowa, z użytkowym poddaszem, w części środkowej wysuniętej przed front budynku, nakryta dachami dwuspadowymi. Elewacje rozczłonkowane pionowo lizenami. Budynek administracyjno - mieszkalny piętrowy, elewacja frontowa ośmioosiowa z dwuosiowym ryzalitem na środku, rozczłonkowana poziomo kostkowymi fryzami.

Wodociągowa wieża ciśnień z końca XIX w., murowana dwukondygnacyjna, z dachem dwuspadowym pokrytym dachówką. Elewacja frontowa dolnej kondygnacji zwieńczona gzymsem z otworami zamkniętymi półokrągło. Druga kondygnacja nadbudowana została po 1945 r.

Zabudowa przemysłowa

Zespół budynków dawnego Towarzystwa Powroźniczego przy ulicy 3 Maja, murowany, wybudowany w 1853 r., złożony z budynku administracyjnego i hali produkcyjnej.

Cegielnia murowana z końca XIX w., z murowanym kominem.

Wiadukt kolejowy murowany, arkadowy, z II połowy XIX w.

Zabudowa mieszkaniowa

Do połowy XIX w. na ogół drewniana, parterowa. W 1849 r. przy rynku były tylko trzy domy murowane, dwa przy wylocie z rynku ul. Mickiewicza i jeden w pierzei wschodniej przy ulicy Lwowskiej. Kontynuacją naj starszych domów parterowych są murowane budynki przy Rynku 3, 21, 28,29, 30 i przy ulicach Sobieskiego 3, 3 Maja 4, Mickiewicza 10, Piłsudskiego 1.

Na ogół były to domy trójosiowe z sienią na środku lub w osi bocznej. Elewacje miały dekorację ramową, tj. lizeny w narożach i zwieńczenie ścianką kolankową z gzymсами lub tylko

gzymsem. W elewacjach domów Rynek 28, 29 i 3 pod gzymsem występuje fryz kostkowy. Okazalszy typ domu reprezentuje dom Rynek 3, z szeroką sienią w osi środkowej, z ozdobnymi nadokiennikami i fryzem kostkowym pod gzymsem wieńczącym.

Bogatszy wystrój elewacji mają również domy przy ul. Mickiewicza nr 10 i ul. 3 Maja nr 4, w których okna ujęte są w obramienia z profilowanej opaski i opaski z uszakami u góry. W budynkach przy Rynku 21, 28, 29 i 30 wymieniono nie tylko stolarkę okienną, ale również kształty otworów okiennych, co niekorzystnie zmieniło wygląd elewacji. W domu przy ulicy Mickiewicza 10 zmieniono stolarkę, ale zachowano kształt okien. Oryginalna stolarka oraz wykrój okien utrzymany jest w budynkach 3 Maja 4 i Piłsudskiego 1. Dom przy ulicy Sobieskiego 3 ma zachowany oryginalny wystrój elewacji, ale jest w bardzo złym stanie technicznym.

Urozmaicone bryły w typie willi reprezentują domy przy ulicy 3 Maja nr 7/9, 12, 13, i 33. Dom nr 12 z czteroosiową elewacją z płytkim dwuosiowym ryzalitem na środku zwieńczonym attyką z tralkami. Dom nr 33 ma też płytki ryzalit zakończony szczytem z wnęką na figurkę. Domy nr 7/9 i 13 z wysuniętymi ryzalitami zwieńczonymi szczytami ze sterczynami i szczytem uskokowym. W części budynku nr 7/9 zmieniona została stolarka i kształty okien,

co niestety niekorzystnie wpłynęło na wygląd domu, ponadto jest on w złym stanie technicznym.

Piętrowe kamienice zaczęto wznosić z końcem XIX i na początku XX w. głównie przy rynku, później również przy ulicach sąsiednich. Kamienice rynkowe w większości utrzymane są w charakterze architektury eklektycznej. Kamienice Rynek nr 4, nr 5, nr 10 nr 14, i 34, usytuowane na wąskich działkach, są trójosiowe, czteroosiowe i pięcioosiowe z sienią przechodnią na osi. Elewacje frontowe kamienic rozczłonkowane są poziomo gzymsem między-kondygnacyjnym, zwieńczone ściankami kolankowymi. Dodatkową dekoracją elewacji kamienic nr 4, 5, i 14, są profilowane opaski okienne, boniowanie w parterach kamienic nr 4 i 5 oraz balkony z ażurowymi balustradami w kamienicach nr 4, nr 5, nr 14 i nr 34. Podobne trój - i pięcioosiowe kamienice występują przy ulicy Lwowskiej nr 3, nr 4, nr 5 i nr 7 z tym, że elewacje kamienic nr 3 i nr 4 mają bogatszy wystrój.

W kamienicy Lwowska nr 3 w płycinach podokiennych, nad oknami i w ścianie kolankowej występują sztukateryjne girlandy, niestety zmienione kształty otworów okiennych na piętrze zepsuły wygląd elewacji. W kamienicy Lwowska nr 4 okna piętra w profilowanych opaskach zwieńczone są naczółkiem z ornamentu roślinnego z owalną tarczą w środku, a w ścianie kolankowej występują medaliony i fryz kostkowy. Trzy kamienice rynkowe o szerokich frontach zlokalizowane zostały na dwóch lub trzech pierwotnie węższych połączonych działkach. Dziewięcioosiowa elewacja kamienicy nr 8 z wydatnymi gzymсами flankowana jest dwuosiowymi ryzalitami, elewacja kamienicy nr 17 siedmioosiowa ma trójosiowy ryzalit w części środkowej, zaś w częściach bocznych na piętrze balkony. Inny charakter reprezentuje elewacja kamienicy Rynek nr 24 z bramą wjazdową w osi bocznej ze zwieńczeniem w osi środkowej w postaci tympanonu. Reprezentacyjny charakter mają kamienice narożne dwu-frontowe: Rynek nr 2, nr 12, nr 14, nr 15, przy ulicy Lwowskiej nr 6, oraz Sobieskiego 5. Jednoosiowe ścięte naroża budynków Rynek nr 14, nr 17 i Piekarska nr 4/6 zaakcentowane są na piętrze balkonami. Na szczególną uwagę zasługuje kamienica Lwowska nr 6, o zaokrąglonym trójosiowym narożu, wypiętrzoną ponad poziom dachu, z górną kondygnacją rozczłonkowaną pionowo lizenami pomiędzy, którymi w narożu występują ozdobne medaliony. Okna piętra zamknięte półokrągło ujęte są w opaski ze zwornikami u góry. Dekoracji elewacji narożnika dopełnia balkon oparty na ozdobnych metalowych wspornikach. Drugą wyróżniającą się w zabudowie Radymna budowlą była kamienica przy ulicy Sobieskiego 5 mieszcząca niegdyś aptekę. Fasada ze ściętym narożnikiem ma bogatą dekorację architektoniczną z elementami nawiązującymi do renesansu i baroku. Ten bardzo ważny element układu urbanistycznego Radymna z racji usytuowania przy wjeździe do miasta w sąsiedztwie zespołu kościelnego aktualnie jest w stanie prawie ruiny.

Poza rynkiem i głównymi wjazdami do miasta historyczna piętrowa zabudowa jest nieliczna. Przy ulicy Mickiewicza są dwie kamienice piętrowe nr 7 i nr 28. Elewacja kamienicy Mickiewicza nr 7 po przeprowadzonych remontach pozbawiona została elementów wystroju, zmieniono też kształt okien, natomiast zachowane zostały oryginalne drzwi wejściowe i częściowo wewnętrzne oraz schody z ozdobną metalową balustradą. Również w elewacji kamienicy Mickiewicza nr 28 zmieniono kształty okien i prawdopodobnie zredukowano elementy wystroju pozostawiając jedynie gzymś wieńczący i uskokowy naczółek ponad dachem na osi budynku. Wewnątrz zachowała się stolarka drzwiowa i schody z balustradą metalową.

Drewnianej zabudowy na terenie Radymna zachowało się niewiele, najwięcej przy ulicy Budowlanych oraz parę domów w centrum miasta. Pochodzą głównie z lat 30-tych XX w. Parterowe, z dachami dwuspadowymi, oszalowane pionowo. Deski szalowania szczytów wycięte są u dołu w zęby. Mają trójosiowe elewacje frontowe z wejściem na osi niekiedy poprzedzonym gankiem (Budowlanych nr 21 nr 35) i dwuosiowe elewacje boczne, szczytowe.

W wielu domach wymieniona została stolarka okienna na okna z PCV co więcej zmieniono kształt okien przez co zatraciły one zabytkowy charakter.

Cmentarze

Cmentarz rzymsko-katolicki przy ulicy Budowlanych założony w I połowie XIX w., ogrodzony ceglany arkadowym murem. Główny wjazd oraz boczne przejścia flankowane są filarami z czterospadowymi daszkami z dachówek. Otwory zamknięte są metalowymi ażurowymi bramami. Również w arkadach muru występują ozdobne kraty. W centrum cmentarza usytuowana jest kaplica murowana w stylu neogotyckim. Na cmentarzu znajdują się cenne nagrobki z przełomu XIX/XX w., często upamiętniające zasłużonych dla Radymna obywateli.

Cmentarz żydowski zlokalizowany w północno-wschodniej części Radymna w dużej odległości od miasta. Obecnie zarośnięty, zaniedbany i trudno dostępny.

Cmentarz wojenny stanowi obecnie część cmentarza komunalnego usytuowanego na zachód od miasta. Cmentarz komunalny założony w 1990 r., objął istniejący cmentarz wojenny jako wydzieloną kwaterę - prostokąt, obsiany trawą, na nim ustawionych jest 10 prostych betonowych krzyży bez napisów.

Kapliczki

Murowana kapliczka w stylu neogotyckim usytuowana jest przy ulicy Mickiewicza. Założona na rzucie kwadratu z trapezowo zamkniętą częścią tylną, z dachem wielospadowym pokrytym blachą. Elewacja frontowa ceglana zwieńczona jest trójkątnym szczytem z tondem w środku. Otwór wejściowy, ostrołukowy zamknięty jest metalowymi przeszkłonymi drzwiami. Również w otworach okiennych, w elewacjach bocznych są metalowe ozdobne okna.

Kapliczka murowana w formie kwadratowego obelisku z małą wnęką, zwieńczonego półokrągłym naczółkiem i metalowym krzyżem, która usytuowana była przy drodze do Młynów przeniesiona została na ulicę Złota Góra. Ponadto w obrębie miasta występują krzyże: - metalowy przy ulicy Mickiewicza oraz dwa kamienne na Zasaniu. U sytuowane wśród drzew są malowniczym elementem krajobrazu. Na Rynku usytuowana jest figura Matki Boskiej ustawiona na kolumnie.

5.2.4. Zabytki ruchome

Zabytki ruchome miasta Radymna to wyposażenie wnętrza kościoła p.w. śś. Wawrzyńca i Sebastiana pochodzące z II połowy XVII w. i I połowy XVIII w. Są to barokowe i późnobarokowe ołtarze, ambona i chrzcielnica oraz polichromia w zakrystii. Ponadto obrazy również z II połowy XVII w. i I połowy XVIII w., konfesjonał z końca XIX w. neobarokowy oraz ławki i boazerie z okresu międzywojennego.

Ołtarze utrzymane w tonacji brązowej (ołtarz główny, ołtarz Najświętszego Serca Jezusowego, św. Mikołaja, św. Antoniego, ołtarz Matki Boskiej), granatowo - niebieskiej (św. Anny Samotrzeciej), niebieskiej (ołtarz św. Agnieszki) są bogato zdobione ornamentami złożonymi i posrebrzonymi. Mensy ołtarzowe w formie sarkofagów występują w ołtarzach św. Mikołaja, św. Agnieszki, i Serca Jezusowego. Części środkowe ołtarzy flankowane są kolumnami. Przy kolumnach w ołtarzach - Matki Boskiej i św. Antoniego ustawione są figury świętych. Po bokach obrazów w zwieńczeniach ołtarzy - Serca Jezusowego, Matki Boskiej i św. Antoniego występują postacie Aniołów.

Ołtarz Główny św. Wawrzyńca i Sebastiana z I połowy XVIII w., późnobarokowy, drewniany w ogólnej tonacji brązowej. Podstawę ołtarza stanowią cokoły ustawione uskokowo. Na cokołach po obu stronach części środkowej kulisowo ustawione są kolumny ze złożonymi kapitelami oraz figury czterech ewangelistów. W części centralnej ponad tabernakulum jest wnęka obramiona profilowaną złożoną ramą. W wnęce umieszczony jest krucyfiks, a na

zasuwie wnętrza obraz przedstawiający św. Wawrzyńca. Nad wnętrzą jest srebrna tarcza w otoczeniu złożonych girland, powyżej owalny obraz przedstawiający św. Sebastiana, a boki tej części objęte są złożonymi wolutowymi spływami. Całość zwieńczona jest glorią z Gołębicą.

Ambona z I połowy XVIII w., późny barok, zawieszona na filarze z wejściem po schodkach. Korpus pięcioboczny zwężający się ku górze, z profilowanym parapetem i wałkiem u dołu, oparty jest na wsporniku zakończonym szyszką. Całość z bogatą dekoracją snycerską złożoną. W części dolnej występują główki aniołków. Na zapleczu obraz przedstawiający św. Jana Ewangelistę. Baldachim z lambrekinem u dołu, podtrzymywany jest przez aniołki. W podniebieniu występuje gołębicą w glorii. W zwieńczeniu baldachimu są główki aniołków oraz postać Chrystusa Króla w glorii. Płyciny balustrady schodów dekorowane są ornamentem akantowym.

Chrzcielnica z I połowa XVIII w., późny barok, typu kielichowego. Trójstopniowy trzon oparty na ośmiobocznej podstawie dekorowany jest liściem akantu. Czasza zakryta pokrywą zwieńczoną figurami Chrystusa i św. Jana Chrzciciela- scena chrztu w Jordanie. Czasza i pokrywa są bogato zdobione.

Malarstwo monumentalne:

Polichromia - barokowa w zakrystii kościoła św. Wawrzyńca, na sklepieniu, ścianach i ościeżach. Sklepienie - cztery owalne medaliony przedstawiające postacie czterech Ewangelistów w pozycji siedzącej. Medaliony ujęte są monochromatycznym ornamentem okuci owym, Ściana północna - Ukrzyżowanie z postaciami M. Boskiej, św. Jana, i Marii Magdaleny. Ściana zachodnia - klęcząca postać fundatora. Ściana wschodnia - postacie św. Pawła i św. Hieronima. Ściana południowa - nad drzwiami lambrekin, podtrzymywany przez alegoryczne postacie z napisem /CONSUMATUM ANNO DNI 1729 CONSEKRATUM VERO 1730/. Po obu stronach ościeży romby w geometrycznym obramieniu, w rombie z prawej strony jest zegar i napis "VNI /REDDA/TUR", w rombie po lewej stronie leżący lew i napis "MA /IESTATE SEF CVRUS".

Malarstwo sztalugowe to obrazy, wchodzące w skład wyposażenia kościoła p.w. św. Wawrzyńca i Sebastiana, pochodzące z II połowy XVII i I połowy XVIII w. Obrazy ołtarzowe oraz inne obrazy znajdujące się w kościele - "Opłakiwanie", "Pokłon pasterzy", "Ukrzyżowanie" oraz feretron z Matką Boską z Dzieciątkiem.

Rzeźba - to drewniane rzeźby ołtarzowe - figury świętych i aniołów oraz kamienne rzeźby nagrobkowe. Na uwagę zasługują rzeźby pomnika Józefa Czechowskiego z 1819 r., z urną ustawioną na sarkofagu i klęczącą przy sarkofagu płaczącą postacią kobiety, postać anioła na pomniku z początku XX w. oraz postać chłopca na nagrobku Świechowskiego z 1882 roku. Ponadto rzeźba figura Matki Boskiej na kolumnie ustawiona na Ryнку.

Rzemiosło artystyczne:

Stolarstwo. Oprócz drewnianych dzieł sztuki stolarskiej, jakimi są konstrukcje ołtarzowe w kościele św. Wawrzyńca i Sebastiana, na uwagę zasługują konfesjonał neobarokowy z końca XIX w., ławki, szafa i boazerie z okresu międzywojennego. Poza wyposażeniem kościoła wyrobów stolarskich na terenie Radymna zachowało się niewiele. To przede wszystkim stolarka drzwiowa: drzwi w kamienicach przy ul. Lwowskiej nr 5 i 6, Mickiewicza 7 oraz w domach Rynek nr 3, Zachariasiewicza 7, Krasieńskiego 7.

5.2.5. Zabytki archeologiczne

Zgodnie z ustawą z dnia 23 lipca 2003 r. o ochronie zabytków i opiece nad zabytkami wszystkie zabytki archeologiczne, bez względu na stan zachowania, podlegają ochronie

i opiece. Na obszarach występowania stanowisk archeologicznych oraz w strefie ich ochrony, prowadząc inwestycje wymagające robót ziemnych, przed uzyskaniem pozwolenia na budowę lub przed rozpoczęciem prac ziemnych, należy przeprowadzić ratownicze badania archeologiczne w zakresie uzgodnionym z wojewódzkim konserwatorem zabytków.

Terenowe badania powierzchniowe metodą AZP (Archeologiczne Zdjęcia Polski) wykonano w Radymnie w październiku i listopadzie 1996 r. Badania prowadzili M. Proksa i J. Młynarski, a konsultacji udzielił S. Czopek. Poprzedziły je kwerendy źródeł pisanych, kartograficznych i ikonograficznych. Wykazały one istnienie w Radymnie 15 stanowisk archeologicznych (nr 1-8, 11- 17). Kilku stanowisk nie udało się zidentyfikować (nr 1-8). Natomiast odkryto kilkanaście nowych stanowisk. Dla każdego stanowiska wykonano Kartę Ewidencyjną Stanowiska Archeologicznego, którą przechowuje Muzeum Narodowe Ziemi Przemyskiej i Wojewódzki Urząd Ochrony Zabytków z siedzibą w Przemyślu. Karta zawiera część opisową, szkic lokalizacyjny i bibliografię.

Miasto Radymno, w granicach administracyjnych, występuje na dwóch obszarze AZP: 104-84 i 105-84. Jest to obszar dobrze rozczłonkowany o wysokości względnej do 30 m. Na tym terenie występują głównie gleby gliniaste (lessowe), a nad Sanem sporadycznie mady. Nowe stanowiska odkryto głównie wzdłuż cieków wodnych. Nad Sanem, w obszarze terasy dennej, nie występowały. Pozyskany materiał archeologiczny był dość dobrze zachowany i pochodził na ogół z okresu wpływów rzymskich i średniowiecza. Część stanowisk określono, jako prahistoryczne bez podania przynależności kulturowej.

Historia znalezisk archeologicznych w Radymnie sięga początków XIX w. Już 26 czerwca 1826 r. wydobyto z Sanu pod Radymnem głowę byka wykonaną z pozłacanej blachy. W Muzeum Archeologicznym w Krakowie zachował się rysunek głowy i notatka następującej treści: Ta głowa jest srebrem wyzłocona i dęta, wielkości tejże, jako bydłęcia mającego lat dwa, rogi tejże głowy mają 14 cali długości. Dodano też informację o zaginięciu głowy, chociaż w 1873 r. miała być jeszcze eksponowana na wystawie w Krakowie. Niektórzy badacze podważają to ostatnie stwierdzenie (R. Jamka, Epoka żelaza w widłach Wisły i Sanu od około 400 r. przed n. e. do 600 r. n. e. Rocznik Województwa Rzeszowskiego, t. III, 1963 r.). Według Jamki ten unikatowy na skalę Europy środkowej zabytek był pochodzenia celtyckiego, a ornamentyka typowa dla ceramiki kultury przeworskiej. Zapewne głowę byka noszono podczas obrzędów religijnych, podobnie jak współcześnie turonia.

W 1882 r. odnaleziono w Radymnie i przekazano do Muzeum Dzieduszyckich we Lwowie dużą grupę zabytków z epoki brązu. Dzisiaj znajdują się one w Muzeum Narodowym Ziemi Przemyskiej. Są to: 6 tarczek z blachy, 4 wisiorki w kształcie pustego stożka, ok. 200 guziczek kołców, 10 paciorków spiralnych, 2 ułamki tarczek, kilka ułamków naczyń z grubej blachy brązowej.

Kolejno o zabytkach archeologicznych Radymna pisał B. Janusz "Zabytki przedhistoryczne Galicji Wschodniej", Lwów 1918 r. Według autora na mogile niwy "Babionka" stała już w II poł. XN w. figura kamienną "baby", zniszczona na rozkaz łacińskiego biskupa Eryka. Sama mogiła przestała istnieć wskutek wylewów Sanu. Druga podobna figura miała znajdować się w granicach miasta jeszcze w II poł. XVI w. K. Gottfried w pracy "Z przeszłości Radymna", Rocznik Przemyski, t. X, 1965 r. pisze, że ten kamienny posąg nazywany później pogańską Dianą, usytuowany był na prawym brzegu Sanu tuż pod Radymnem.

W latach 1960-1961 J. Wielowiejski odkrył w Radymnie i przekazał do Muzeum Okręgowego w Rzeszowie 70 fragmentów ceramiki z okresu wpływów rzymskich, 3 fragmenty naczyń nowożytnych, 1 fragment ceramiki kultury trzcinieckiej, 12 fragmentów ceramiki z okresu wpływów rzymskich, 3 fragmenty naczyń nowożytnych.

W latach 1974-1978, w rejonie starorzecza Sanu, podczas pozyskiwania kruszywa przez Zakład Eksploatacji Kruszywa w Radymnie, znaleziono duży zbiór militariów. Został on następnie

uzupełniony przez znaleziska pozyskane od mieszkańców, które trafiły do krakowskiego kolekcjonera J. Kozłowskiego. Zbiór liczy kilkadziesiąt sztuk broni: miecze, szablę, broń obuchową, czekan, topory-siekiery, buławy, broń drzewcową, groty włócznie i oszczepów, elementy rzędu i oporządzenia końskiego, nieokreślone przedmioty żelazne.

P.A. Nowakowski w artykule "Analiza archeologiczna militariów z Radymna woj. Przemyskie", Przemyskie Zapiski Historyczne, R. XI, 1998, uważa, że ten zbiór pochodzi z X-XVI w. i stanowi pozostałość po przeprawie przez San lub spływ łodzią, tratwą, promem. Miało to miejsce w czasie bitwy lub katastrofy łodzi i było rozciągnięte w czasie.

Z lat 90. XX w. pochodzą, przechowywane w Muzeum w Przemyślu, zabytkowe materiały z osady obronnej z palisadą, datowane na X-XN w. Są to czaszki ludzkie, kubek gliniany późnośredniowieczny, naczynie grupy tarnobrzesckiej, fragmenty naczyń ceramicznych.

Decyzją nr A 759/409 z dnia 11.12.1968 r., z uzupełnieniami z 17.04.2001 r., wpisano do rejestru zabytków stanowisko nr 12 - osada z okresu prahistorycznego. Według Proksy, niektóre stanowiska kwalifikują się do objęcia ich nadzorem archeologicznym i przeprowadzenia ewentualnych poszerzonych badań archeologicznych. W Wojewódzkim Programie Opieki nad Zabytkami wśród przykładowych propozycji wpisów do rejestru zabytków podano stanowisko nr 11 z Radymna, domniemany gródek stożkowy.

W celu ratowania dziedzictwa archeologicznego wszystkie inwestycje usługowe, mieszkaniowe, remonty infrastruktury technicznej w granicach administracyjnych miasta Radymna winny być objęte nadzorem archeologicznym. W zależności od wyników obserwacji w porozumieniu ze służbą konserwatorską należy podejmować dalsze decyzje co do szczegółowego postępowania w sprawie prac archeologicznych. Poprzez akcję informacyjną, nagłaśnianie ważnych odkryć archeologicznych, szkolenia, odpowiednią reklamę i promocję, należy edukować lokalną społeczność w zakresie problematyki badań archeologicznych i ochrony dziedzictwa kulturowego. Znajomość dziejów własnej miejscowości od epok pradziejowych pomaga w budowie lokalnej tożsamości historycznej, rodzi dumę i przywiązanie do rodzimych terenów. Ponadto uwrażliwia na wszelkie ślady, odkrycia i zabytki archeologiczne, ułatwia współpracę ze służbami konserwatorskimi. Natychmiastowa reakcja obywatelska niejednokrotnie pozwala uratować przed zniszczeniem archeologiczne stanowiska i przypadkowo znalezione zabytkowe przedmioty.

Zestawienie stanowisk archeologicznych z terenu Miasta Radymna przedstawiono w Aneksie nr 2 na końcu opracowania.

5.3. Zabytki objęte prawnymi formami ochrony

Podstawowe formy ochrony zabytków według Ustawy o ochronie zabytków i opiece nad zabytkami z dnia 23 lipca 2003 r. stanowią:

- a) wpis do rejestru zabytków;
- b) wpis na Listę Skarbów Dziedzictwa;
- c) uznanie za pomnik historii;
- d) utworzenie parku kulturowego;
- e) ustalenia ochrony w miejscowym planie zagospodarowania przestrzennego albo w decyzji o ustaleniu lokalizacji inwestycji celu publicznego, decyzji o warunkach zabudowy, decyzji o zezwoleniu na realizację inwestycji drogowej, decyzji o ustaleniu lokalizacji linii kolejowej lub decyzji o zezwoleniu na realizację inwestycji w zakresie lotniska użytku publicznego.

Na obszarze Miasta Radymna funkcjonują dwie z wyżej wymienionych form ochrony zabytków: wpis do rejestru zabytków oraz ustalenia ochrony w miejscowych planach zagospodarowania przestrzennego.

5.3.1. Zabytki nieruchome wpisane do rejestru zabytków

Zgodnie z ustawą z dnia 23 lipca 2003 r. o ochronie zabytków i opiece nad zabytkami rejestr zabytków prowadzi wojewódzki konserwator zabytków, który zgodnie z przytoczoną powyżej ustawą, jako jedyny organ ochrony zabytków posiada kompetencje wpisywania zabytków do rejestru. Wpis zabytku do rejestru zabytków dokonywany jest na mocy decyzji administracyjnej, w księdze rejestru zabytków, określanej w zależności od kategorii zabytku właściwym symbolem:

- księga A - zabytki nieruchome,
- księga B - zabytki ruchome,
- księga C - zabytki archeologiczne.

Zabytek nieruchomy może zostać wpisany do rejestru z urzędu lub na wniosek właściciela lub użytkownika wieczystego gruntu, na którym zabytek się znajduje. Do rejestru może być wpisane otoczenie zabytku wpisanego do rejestru, a także nazwa geograficzna, historyczna lub tradycyjna tego zabytku. Wpisu dokonuje właściwy Wojewódzki Konserwator Zabytków wydając decyzję administracyjną,

Zabytek wpisany do rejestru, który uległ zniszczeniu w stopniu powodującym utratę jego wartości historycznej, artystycznej lub naukowej albo, którego wartość będąca podstawą wydania decyzji o wpisie do rejestru nie została potwierdzona w nowych ustaleniach naukowych, zostaje skreślony z rejestru. Skreślenie z rejestru następuje na podstawie decyzji ministra właściwego do spraw kultury i ochrony dziedzictwa narodowego.

Zabytki nieruchome wpisane do rejestru zabytków zostały wyszczególnione w Gminnej Ewidencji Zabytków umieszczonym w Aneksie nr 1 na końcu opracowania.

5.3.2. Zabytki ruchome wpisane do rejestru zabytków

Na mocy art. 3 pkt. 3 ustawy z dnia 23 lipca 2003 r. o ochronie zabytków i opiece nad zabytkami, zabytkiem ruchomym jest rzecz ruchoma, jej część lub zespół rzeczy ruchomych, będące dziełem człowieka lub związane z jego działalnością i stanowiące świadectwo minionej epoki bądź zdarzenia, których zachowanie leży w interesie społecznym ze względu na posiadaną wartość historyczną, artystyczną lub naukową.

Zabytek ruchomy jest wpisywany do rejestru na podstawie decyzji wydanej przez wojewódzkiego konserwatora zabytków na wniosek właściciela tego zabytku (art. 10 ustawy z dnia 23 lipca 2003 r. o ochronie zabytków i opiece nad zabytkami). Wojewódzki konserwator zabytków może wydać z urzędu decyzję o wpisie zabytku ruchomego do rejestru w przypadku uzasadnionej obawy zniszczenia, uszkodzenia lub nielegalnego wywiezienia zabytku za granicę albo wywiezienia za granicę zabytku o wyjątkowej wartości historycznej, artystycznej lub naukowej. Do rejestru nie wpisuje się zabytku wpisanego do inwentarza muzeum lub wchodzącego w skład narodowego zasobu bibliotecznego (art. 11 ustawy z dnia 23 lipca 2003r. o ochronie zabytków i opiece nad zabytkami).

Poniższa tabela przedstawia zestawienie obiektów ruchomych z terenu Miasta Radymna wpisanych do rejestru zabytków.

Tabela 1. Zabytki ruchome Miasta Radymna wpisane do rejestru zabytków.

Lp.	Obiekt	Lokalizacja	Nr rejestru zabytków
1	Ołtarz główny śś. Wawrzyńca i Sebastiana 1 poł. XVIII w.	Kościół pw. śś. Wawrzyńca i Sebastiana	B-159/2 z 25.09.1987 r.
2	Ołtarz Najświętszego Serca Jezusowego 1 poł. XVIII w.	Kościół pw. śś. Wawrzyńca i Sebastiana	B-159/2 z 25.09.1987 r.
3	Ołtarz Matki Bożej 1 poł. XVIII w.	Kościół pw. śś. Wawrzyńca i Sebastiana	B-159/2 z 25.09.1987 r.
4	Ołtarz św. Anny 2 poł. XVII w.	Kościół pw. śś. Wawrzyńca i Sebastiana	B-159/2 z 25.09.1987 r.
5	Ołtarz św. Mikołaja 1 poł. XVIII w.	Kościół pw. śś. Wawrzyńca i Sebastiana	B-159/2 z 25.09.1987 r.
6	Ołtarz św. Agnieszki 1 poł. XVIII w.	Kościół pw. śś. Wawrzyńca i Sebastiana	B-159/2 z 25.09.1987 r.
7	Ołtarz św. Antoniego 1 poł. XVIII w.	Kościół pw. śś. Wawrzyńca i Sebastiana	B-159/2 z 25.09.1987 r.
8	Chrzcielnica 1 poł. XVIII w.	Kościół pw. śś. Wawrzyńca i Sebastiana	B-159/2 z 25.09.1987 r.
9	Relikwiarz 2 poł. XVIII w.	Kościół pw. śś. Wawrzyńca i Sebastiana	B-159/2 z 25.09.1987 r.
10	Fereton M.B z Dzieciątkiem 1 poł. XVIII w.	Kościół pw. śś. Wawrzyńca i Sebastiana	B-159/2 z 25.09.1987 r.
11	Obraz Pokłon Pasterzy 2 poł. XVII w.	Kościół pw. śś. Wawrzyńca i Sebastiana	B-159/2 z 25.09.1987 r.
12	Obraz Opłakiwanie 2 poł. XVII w.	Kościół pw. śś. Wawrzyńca i Sebastiana	B-159/2 z 25.09.1987 r.
13	Obraz św. Stanisław 2 poł. XVIII w.	Kościół pw. śś. Wawrzyńca i Sebastiana	B-159/2 z 25.09.1987 r.
14	Ambona 1 poł. XVIII w.	Kościół pw. śś. Wawrzyńca i Sebastiana	B-159/2 z 25.09.1987 r.
15	Obraz Ukrzyżowanie 2 poł. XVIII w.	Kościół pw. śś. Wawrzyńca i Sebastiana	B-159/2 z 25.09.1987 r.
16	Konfesjonał k. XIX w.	Kościół pw. śś. Wawrzyńca i Sebastiana	B-159/2 z 25.09.1987 r.
17	Szafa okres międzywojenny	Kościół pw. śś. Wawrzyńca i Sebastiana	B-159/2 z 25.09.1987 r.
18	Boazeria okres międzywojenny	Kościół pw. śś. Wawrzyńca i Sebastiana	B-159/2 z 25.09.1987 r.
19	Polichromia w zakrystii barokowa	Kościół pw. śś. Wawrzyńca i Sebastiana	B-8 z 15.02.2000 r.
20	Pomnik nagrobny Zarańskiej 1852 r.	Cmentarz komunalny	B-314 z 10.11.2009 r.

5.3.3. Zabytki archeologiczne wpisane do rejestru zabytków

Poniższa tabela przedstawia zestawienie stanowisk archeologicznych z terenu Miasta Radymna wpisanych do rejestru zabytków w podziale na poszczególne miejscowości

Tabela 2. Stanowisko archeologiczne Miasta Radymna wpisane do rejestru zabytków.

Miejscowość	Obszar AZP	Nr st. w miejsc.	Nr st. na obszarze	Funkcja obiektu	Chronologia	Nr rej. zabytków
Radymno	105-84	12	10	pozostałości osadnictwa pozostałości osadnictwa osada	Prahistoria OWR OWR	A-409 z dnia 11.12.1968 r.

5.4. Zabytki w gminnej ewidencji zabytków

Do obowiązków samorządu lokalnego należy ochrona zabytków, które znajdują się na terenie gminy. Zadania te precyzuje art. 4 ustawy o ochronie zabytków i opiece nad zabytkami z dnia 23 lipca 2003 r. Gminy mają dbać między innymi o "zapewnienie warunków prawnych, organizacyjnych i finansowych umożliwiających trwale zachowanie zabytków oraz ich zagospodarowanie i utrzymanie", a także zapobiegać "zagrożeniom mogącym spowodować uszczerbek dla wartości zabytków". Do obowiązków nałożonych przez ustawę na gminę należy "uwzględnienie zadań ochronnych w planowaniu i zagospodarowaniu przestrzennym oraz przy kształtowaniu środowiska", czemu ma służyć gminna ewidencja zabytków.

W gminnej ewidencji zabytków powinny być ujęte:

- a) zabytki nieruchome wpisane do rejestru,
- b) inne zabytki nieruchome znajdujące się w wojewódzkiej ewidencji zabytków,
- c) inne zabytki nieruchome wyznaczone przez wójta (burmistrza, prezydenta miasta) w porozumieniu z wojewódzkim konserwatorem zabytków.

Informacje o zabytkach nieruchomych, które powinna zawierać karta adresowa, określa Rozporządzenie Ministra Kultury i Dziedzictwa Narodowego z dnia 10 września 2019 r. zmieniające rozporządzenie w sprawie prowadzenia rejestru zabytków krajowej, wojewódzkiej i gminnej ewidencji zabytków oraz krajowego wykazu zabytków skradzionych lub wywiezionych za granicę niezgodnie z prawem (Dz. U. z 2019r. poz.1886 ze zm.).

Na podstawie art. 21 ustawy o ochronie zabytków i opiece nad zabytkami z dnia 23 lipca 2003 r., gminna ewidencja zabytków jest podstawą do sporządzenia programu opieki nad zabytkami. Dodatkowo ustawa z dnia 18 marca 2010 r. o zmianie ustawy o ochronie zabytków i opiece nad zabytkami oraz o zmianie innych ustaw istotnie wzmacnia rangę gminnej ewidencji zabytków poprzez między innymi obowiązek uzgadniania z Wojewódzkim Konserwatorem Zabytków projektów decyzji o WZIZT (Warunków Zabudowy i Zagospodarowania Terenu) oraz projektów budowlanych dotyczących obiektów ujętych między innymi w gminnej ewidencji zabytków.

Gminna Ewidencja Zabytków Miasta Radymna została sporządzona w 2015 r. Zawiera ona 78 zabytków nieruchomych oraz 28 stanowisk archeologicznych. Występują w niej obiekty wpisane są do rejestru zabytków województwa podkarpackiego oraz obiekty znajdujące się na kartach adresowych GEZ (nie figurujące w rejestrze). Wśród obiektów występują obiekty sakralne (m.in. zespół kościoła parafialnego pw. śś. Wawrzyńca i Sebastiana), cmentarze (komunalny, żydowski, wojenny), zespoły dworsko-folwarczne (zespół dworski biskupów przemyskich), zespół koszar austriackich, budynki mieszkalne (domy, kamienice) oraz kapliczki/figury przydrożne. Większość zabytków pochodzi z końca XIX, początku XX w. bądź z okresu międzywojennego. Z XVIII w. pochodzi zespół kościoła parafialnego.

Zestawienie obiektów nieruchomych w gminnej ewidencji zabytków z terenu miasta Radymna przedstawiono w Aneksie nr 1 na końcu opracowania.

5.5. Dziedzictwo niematerialne

W rozumieniu Konwencji UNESCO, której tekst został przyjęty na 32 sesji Konferencji Generalnej UNESCO w październiku 2003 r., dziedzictwo niematerialne to zwyczaje, przekaz ustny, wiedza i umiejętności oraz związane z nimi przedmioty i przestrzeń kulturowa, które są uznane za część własnego dziedzictwa przez daną wspólnotę, grupę lub jednostki. Dziedzictwo niematerialne to rodzaj dziedzictwa, który jest przekazywany z pokolenia na pokolenie i ustawicznie odtwarzany przez wspólnoty i grupy w relacji z ich środowiskiem, historią i stosunkiem do przyrody. Dla danej społeczności dziedzictwo niematerialne jest źródłem

poczucia tożsamości i ciągłości. Dziedzictwo niematerialne w rozumieniu wspomnianej wyżej Konwencji obejmuje:

- a) tradycje i przekazy ustne, w tym język jako narzędzie przekazu,
- b) spektakle i widowiska,
- c) zwyczaje, obyczaje i obchody świąteczne,
- d) wiedzę o wszechświecie i przyrodzie oraz związane z nią praktyki,
- e) umiejętności związane z tradycyjnym rzemiosłem.

Radymno było przez wieki miastem wielokulturowym i wielowyznaniowym. Poszczególne nacje posiadały swoje świątynie, cmentarze, kulturę, folklor i zwyczaje. Działały organizacje społeczne i towarzystwa: polskie, ukraińskie i żydowskie.

Codziennie, raczej zgodne życie i współdziałanie, mieszane małżeństwa, wspólne uroczystości trwały do II wojny światowej. W jej wyniku doszło do unicestwienia społeczności żydowskiej, wysiedlenia Ukraińców i w rezultacie zniszczenia unikatowej kultury, która powstała na styku trzech narodów. Do dzisiaj w krajobrazie kulturowym Radymna pozostał kościół katolicki, bożnica i zabytkowe, wyznaniowe cmentarze, w tym kirkut oraz cmentarz z okresu I wojny światowej, a także przydrożne krzyże i kapliczki. Nie zachowała się cerkiew greckokatolicka. Są one bogactwem Radymna, świadectwem tolerancji i pokojowej koegzystencji mieszkańców Radymna.

Radymno wyróżniało się w Rzeczypospolitej przynależnością do biskupów przemyskich, symbolizowaną przez odmienny od dzisiejszego herb i zakładem powroźniczym produkującym szeroki asortyment powrozów, sznurów, lin, a prowadzonym przez Towarzystwo powroźnicze. Te tradycje są ciągle żywe i godne wykorzystania we współczesnym wizerunku miasta, a powroźnictwo również w lokalnej praktyce edukacyjnej, turystyce i rekreacji jako część składowa szlaku kulturowego obejmującego m.in. teren dawnego zakładu powroźniczego i rejonu Rady i Sanu, gdzie masowo wykorzystywano powrozy, liny i sznury w czasie spławu.

Już w Galicji, szczególnie w okresie autonomicznym, rozpoczął się proces aktywizacji obywateli Radymna. Organizowano się z pobudek politycznych, patriotycznych, samokształceniowych, samopomocowych i towarzyskich. Odbywały się odczyty i wykłady na temat historii Polski, literatury i geografii. Obchodzono uroczystości rocznice historycznych wydarzeń: 3 Maja, powstań narodowych, rok Mickiewiczowski i Kraszewskiego. Krzewiono oświatę i kulturę ludową, otwierano biblioteki i czytelnie, odbywano wycieczki krajoznawcze.

W centrum działań kulturalnych, społecznych i sportowych pozostawało Towarzystwo Gimnastyczne "Sokół", które posiadało własną zachowaną do dzisiaj siedzibę. Oświatę i kulturę szerzyły Straż Ogniowa, Stowarzyszenie wzajemnej pomocy św. Józefa, Stowarzyszenie Kasynowe, Towarzystwo Oświaty Ludowej i inne.

Na drugim biegunie rozwijał się ruch ludowy, tworzone partie polityczne, startujące w wyborach do Sejmu Krajowego i Rady Państwa w Wiedniu. W rocznicę bitwy raclawickiej obchodzono Święto Ludowe. Na partyjnych wiecach wysłuchiowano wykładów poświęconych oświacie, czytelnictwu, kółkom rolniczym. Propagowano też nowe kultury rolne, sadownictwo, hodowlę, maszyny rolnicze. Odbiorcami nowych idei byli mieszczenie radymniańscy, w wielu przypadkach równocześnie właściciele gospodarstw rolnych.

Z Radymnem był związany wielce zasłużony działacz Stronnictwa Ludowego, adwokat B. Gruszka (1881-1941), w okresie międzywojennym poseł na Sejm RP, bliski współpracownik Witosa i Mikołajczyka. Gruszka, współorganizował manifestację chłopską w Nowosielcach i Wielki Strajk Chłopski w powiecie jarosławskim. Był wielokrotnie aresztowany.

W Radymnie urodził się znany galicyjski powieściopisarz i dziennikarz, redaktor pism lwowskich J. Ch. Zachariasiewicz (1823-1906). Szkołę ludową ukończył w Radymnie, gimnazjum w Przemyślu. We Lwowie działał społecznie i konspirował, więziony za

przekonania. W 1853 r. wrócił do Radymna i pracował w pobliskim Surochowie, jako nauczyciel K. Badeniego, późniejszego namiestnika Galicji i premiera Austro - Węgier. Często powracał do Radymna i pisał tu swoje powieści. Do najbardziej znanych należą Święty Jur, Jarema, Na Kresach.

Z Radymnem związani byli również znany malarz L. Löffler (1827-1898) i historyk K. Gottfried (1903-1973). Löffler mieszkał u swojego stryja - pocztmistrza F. Löfflera i pobierał w Radymnie nauki. Następnie był profesorem Szkoły Sztuk Pięknych w Krakowie. Malował obrazy historyczne, rodzajowe i portrety. W Radymnie urodził się i czasowo mieszkał K. Gottfried, historyk-regionalista, dyrektor Muzeum w Jarosławiu, znawca dziejów Radymna. Gottfried jest autorem wielu artykułów i opracowań historycznych na temat Radymna.

Obecnie główną placówką kulturalną Radymna jest Miejski Ośrodek Kultury, animator i organizator wielu imprez kulturalnych. Są wśród nich prestiżowy Radymno Jazz Festival (6 edycja w 2015 r.), z udziałem czołowych postaci polskiej muzyki jazzowej, Dni Radymna i wspólnie z Centrum Kultury w Przemyślu Podkarpacki Przegląd Chórów wykonujących pieśni religijne, polskie i obce.

Z MOK-iem współpracuje znany radymniański chór parafialny "Cantilena" założony przez nauczycieli H. Pawełek i A. Popkiewicza. Chór występuje w różnych miejscach Podkarpacia i Polski, i jest laureatem wielu konkursów śpiewaczych.

W 2012 r. MOK współorganizował rekonstrukcję historyczną na temat losów Polski od 1772 do 1939 r. Miała ona miejsce w Rynku i przed szkołą na ul. Lwowskiej. W 2013 r. nad zalewem ZEK odbyła się kolejna rekonstrukcja historyczna - Wołyń 1943-2013 "Nie o zemstę, lecz o pamięć wołają ofiary". To kontrowersyjne wydarzenie było szeroko komentowane w Polsce.

W ramach MOK odbywają się, organizowane wspólnie z miłośnikami Radymna, sesje popularnonaukowe z cyklu "Moja mała Ojczyzna".

Dotyczą one wydarzeń historycznych i osób zasłużonych dla Radymna:

1. 100. rocznica bitwy pod Radymnem, 23-25.05.1915
2. Radymniańskie ofiary zbrodni katyńskiej
3. Znani i mniej znani zasłużeni dla miasta Radymna i okolicy

W Miejskim Ośrodku Kultury działa studio piosenki, odbywają się wystawy plastyczne, imprezy folklorystyczne: Noc Świętojańska i Majówki łączące zabawę, sport i rekreację. Miasto ma swoich miłośników, pasjonatów historii i kolekcjonerów działających indywidualnie lub w ramach stowarzyszeń. Jednym z nich jest Z. Poręba amator historii, który gromadzi i udostępnia we własnym domu zabytki i pamiątki związane z I i II wojną światową oraz ze sportem motocyklowym.

W dziedzinie ochrony zabytków miejscowe władze wspiera miejskie Stowarzyszenie Rozwoju Radymna "Galeon". W 2015 r. wystąpiło ono z inicjatywą renowacji dwóch obiektów zabytkowych, wpisanej do rejestru zabytków kaplicy cmentarnej i pomnika Tysiąclecia Chrztu Polski w Radymnie.

Tradycje sportowe Radymna, sięgające XIX/XX w., uosabiają sekcje sportowe Towarzystwa Gimnastycznego "Sokół" i Wojskowo-Cywilne Stowarzyszenie Sportowe (WC SS) działające w okresie międzywojennym pod egidą wojska. Dzisiaj radymniański sport rozwija się w ramach Miejskiego Klubu Sportowego (MKS) Radymno, Towarzystwa Kulturalno-Sportowego "Żagiel" i Stowarzyszenia Kulturalno-Turystycznego "ZEK Radymno". To ostatnie, zgodnie z nazwą działa prężnie w dziedzinie zagospodarowania ZEK i rozwoju sportów wodnych.

Młodzież trenuje piłkę nożną i siatkową. W tych dyscyplinach Radymno ma drużyny ligowe.

Wielu mieszkańców uprawia biegi i jazdę na rowerze. Na wiosnę, pod egidą MOK, odbywają się rodzinne biegi majówkowe, regaty żeglarskie, przejażdżki rowerowe.

6. OCENA STANU DZIEDZICTWA KULTUROWEGO GMINY. ANALIZA SZANS I ZAGROŻEŃ

Analiza SWOT jest jednym z podstawowych narzędzi diagnostycznych. Określa ona cztery ważne elementy oceny: mocne i słabe strony, czyli pozytywne i negatywne warunki wewnętrzne oraz szanse i zagrożenia, czyli pozytywne i negatywne warunki zewnętrzne. Niniejsza analiza jest podstawą do określenia celów i kierunków działania Miasta Radymna w zakresie ochrony zabytków.

Mocne strony:

- a) zachowany, czytelny narys średniowiecznego planu miasta,
- b) istnienie obiektów i zespołów obiektów o znacznych wartościach architektonicznych, historycznych, artystycznych oraz o cennych walorach krajobrazowych,
- c) bogata i ciekawa historia miasta,
- d) dobre skomunikowanie w ruchu kołowym - międzynarodowa droga E 40 skrzyżowana z drogą w kierunku przejścia granicznego w Korczowej, linia kolejowa Kraków - Medyka,
- e) usytuowanie między Jarosławiem i Przemyślem w pobliżu Pruchnika i Sieniawy i w rejonie zabytkowych cerkwi dające możliwość wspólnych organizacji tras wycieczkowych i szlaków turystycznych,
- f) położenie w terenie o walorach krajobrazowych dające możliwość rozwoju sportu i rekreacji: rzeka San - zalew ZEK, rzeka Rada,
- g) pozostałości po unikalnym w skali województwa i kraju rzemiośle - powroźnictwie,
- h) marka o znaczeniu ogólnopolskim - Festiwal Jazzowy,
- i) marka o znaczeniu wojewódzkim - Podkarpacki Przegląd Chórów - Pieśni Pasyjne,
- j) działanie na terenie miasta Miejskiego Domu Kultury - organizacja konkursów, sesje historyczne "Moja Mała Ojczyzna", rekonstrukcje historyczne.

Słabe strony:

- a) niedostateczna promocja zabytków i ich roli w życiu gospodarczym, kulturalnym itp.,
- b) niski stopień wykorzystania gospodarczego walorów turystycznych miasta,
- c) niewystarczający stan środków finansowych na ochronę zabytków,
- d) duży procent zniszczonych, zaniedbanych budynków i ich otoczenia, zły stan nawierzchni ulic w obrębie centrum miasta,
- e) bardzo duże natężenie ruchu kołowego w obrębie rynku, parking oraz parkowanie samochodów przy ulicach wokół rynku, nieuporządkowany handel w obrębie rynku,
- f) niska jakość zagospodarowania przestrzennego, brak spójnej wizji przestrzennej Rynku co skutkuje niezbyt udanymi realizacjami,
- g) zanik tradycyjnego budownictwa małomiasteczkowego,
- h) agresywna, nieuporządkowana zieleń,
- i) brak informacji turystycznej, oznakowania zabytków, ciekawych obiektów historycznych, brak numeracji domów,
- j) istnienie w centrum miasta nieużytkowanych (kamienica ul. Piekarska/Lwowska), zniszczonych obiektów (ul. Sobieskiego 3, 5) oraz niezabudowanych działek budowlanych,
- k) wykonywanie remontów obiektów bez poszanowania substancji zabytkowej: redukcja detali wystroju elewacji, zmiany kształtów okien i stolarki okiennej, bez odtworzenia oryginalnych podziałów wewnętrznych.

Szanse:

- a) cenne obiekty zabytkowe, tj. zespół kościoła p.w. śś. Wawrzyńca i Sebastiana wraz z wyposażeniem wnętrza świątyni, nieliczne ale wartościowe przykłady zabudowy: kamienice, domy parterowe murowane i drewniane, obiekty użyteczności publicznej,
- b) możliwość korzystania z zewnętrznych środków finansowych na rzecz projektów rozwojowych Miasta, ze szczególnym uwzględnieniem funduszy Unii Europejskiej,
- c) organizowanie krajowych i międzynarodowych wydarzeń kulturalnych, sportowych i rekreacyjnych, - aktywność lokalnych społeczności, mająca na celu kultywowanie dawnych tradycji,
- d) dobra oferta edukacyjna i kulturalna,
- e) obiekty świadczące o wielokulturowej i wielowyznaniowej historii Radymna, spuścizna rzymskokatolicka, grekokatolicka, żydowska,
- f) uwzględnienie problemów ochrony zabytków i dziedzictwa kulturowego w strategicznych programach miasta,
- g) korzystne warunki dla rozwoju turystyki z wykorzystaniem zasobu i wartości dziedzictwa oraz krajobrazu kulturowego i naturalnego.

Zagrożenia:

- a) degradacja zabytków,
- b) zła organizacja ruchu kołowego w obrębie Rynku,
- c) brak specjalistycznych opracowań mających na celu ochronę krajobrazu kulturowego przed degradacją,
- d) rosnące koszty renowacji i konserwacji obiektów zabytkowych,
- e) wysokie koszty zachowania odrestaurowanych zabytków, konieczność poniesienia dużych nakładów na rewitalizację obiektów zabytkowych,
- f) niedostatek środków publicznych na rewitalizację,
- g) nieprzestrzeganie zapisów zawartych w Planach Zagospodarowania Przestrzennego, oraz wynikających z wpisu do rejestru zabytków układu urbanistycznego miasta, w zakresie remontów i nowych lokalizacji.

7. ZAŁOŻENIA PROGRAMOWE

Gminny Program Opieki nad Zabytkami służy ochronie i wykorzystaniu lokalnych zasobów dziedzictwa kulturowego w różnych dziedzinach życia społecznego. Realizacja wyznaczonych celów wymaga przede wszystkim zmiany w świadomości, szczególnie w obszarze odpowiedzialności jednostki samorządu terytorialnego, podmiotów, instytucji i sfer funkcjonalnych, które odpowiadają za ochronę środowiska kulturowego i naturalnego, za ład i zagospodarowanie przestrzenne, a także wyznaczone kierunki rozwoju gminy. Ważne jest także, aby właściciele zabytkowych obiektów, zmienili swoje podejście, przyczyniając się w ten sposób do poprawy stanu zachowania wszelkich dóbr środowiska kulturowego i naturalnego.

Za podstawowe cele programu opieki nad zabytkami należy przyjąć te wynikające z art. 87 ustawy z dnia 23 lipca 2003 r. o ochronie zabytków i opieki nad zabytkami, a więc:

- włączenie problemów ochrony zabytków do systemu zadań strategicznych, wynikających z koncepcji przestrzennego zagospodarowania kraju,
- uwzględnianie uwarunkowań ochrony zabytków, w tym krajobrazu kulturowego i dziedzictwa archeologicznego, łącznie z uwarunkowaniami ochrony przyrody i równowagi ekologicznej i konsekwentne oraz planowe realizowanie zadań kompetencyjnych samorządu

dotyczących opieki nad zabytkami, jako potwierdzenie uznania znaczenia dziedzictwa kulturowego dla rozwoju gminy,

- zahamowanie procesów degradacji zabytków i doprowadzenie do poprawy stanu ich zachowania,

- wyeksponowanie poszczególnych zabytków oraz walorów krajobrazu kulturowego.

- podejmowanie działań zwiększających atrakcyjność zabytków dla potrzeb społecznych, turystycznych i edukacyjnych oraz wykreowanie wizerunku gminy poprzez: podejmowanie działań sprzyjających wytworzeniu lokalnej tożsamości mieszkańców, wspieranie aktywności mieszkańców mającej na celu poszanowanie dziedzictwa kulturowego, edukację w zakresie miejscowego dziedzictwa kulturowego,

- wspieranie inicjatyw sprzyjających wzrostowi środków finansowych na opiekę nad zabytkami,

- określenie warunków współpracy z właścicielami zabytków, eliminujących sytuacje konfliktowe związane z wykorzystywaniem tych zabytków,

- podejmowanie przedsięwzięć umożliwiających tworzenie miejsc pracy związanych z opieką nad zabytkami.

W poprzednim Programie Opieki nad Zabytkami dla Miasta Radymno na lata 2020-2023 wyznaczono pięć priorytetów oraz ich kierunki i zadania. Niektóre z nich mają charakter długofalowy, przez co nie było możliwości zrealizowania ich w okresie obowiązywania programu. W związku z tym planuje się ich wykonanie w kolejnym okresie.

Szczegółowe zestawienie działań podjętych przez Miasto Radymno zostało zaprezentowane w rozdziale 11. Realizacja finansowanie przez miasto zadań z zakresu ochrony zabytków.

7.1. Priorytety i kierunki działań programu opieki nad zabytkami Poniżej przedstawiono priorytety i zadania Programu Opieki nad Zabytkami dla Miasta Radymna na lata 2024-2027

PIORYTET I OCHRONA I REWALORYZACJA DZIEDZICTWA KULTUROWEGO	
Kierunki działań	Zadania:
Zahamowanie procesu degradacji zabytków i doprowadzenie do poprawy stanu ich zachowania	<ol style="list-style-type: none"> 1. Monitoring stanu zachowania zabytków będących własnością miasta: <ul style="list-style-type: none"> - przegląd stanu technicznego obiektów, - wyznaczenie obiektów, dla których niezbędny jest remont/konserwacja, - opracowanie planu remontów. 2. Prowadzenie prac remontowo-konserwatorskich zabytków stanowiących własność miasta, w miarę posiadanych do dyspozycji środków finansowych w budżecie oraz pozyskanych ze źródeł zewnętrznych (m.in. zadbanie o estetykę i funkcjonalność centrum miasta poprzez uporządkowanie zapleczy kamienic, remont uliczek wychodzących z Rynku oraz remont elewacji zniszczonych kamienic). 3. Współpraca z Wojewódzkim Konserwatorem Zabytków 4. Wspomaganie działań rewaloryzacyjnych rewitalizacyjnych zdegradowanych cennych obiektów i obszarów o znaczeniu historycznym nie będących własnością miasta: 5. Intensyfikacja starań o uzyskanie zewnętrznych środków finansowania. 6. Coroczne przeznaczanie środków z budżetu Miasta na dotacje na renowację zabytków wpisanych do rejestru zabytków 7. Objęcie ochroną poprzez wpis do rejestru zabytków o wartościach historycznych i architektonicznych (bożnica, rządcówka w zespole

	<p>folwarcznym, brama w zespole folwarcznym, zespół zabudowy kolejowej, wiadukt kolejowy, kamienica ul. Lwowska 4 i 6, dom Rynek 3).</p> <p>8. W historycznym centrum miasta należy dążyć do:</p> <p>a) zachowania w niezmienionej formie historycznej zabudowy oraz historycznych granic działek, wymiany istniejącej dysharmonizującej zabudowy na nową zabudowę dostosowaną gabarytami, bryłą do zabudowy historycznej,</p> <p>b) ograniczenia miejsca parkingowe na Rynku i wykluczenia parkowania samochodów wzdłuż pierzei rynkowych,</p> <p>c) uporządkowanie zieleni i wzbogacenie układu roślinnego,</p> <p>d) zmiana funkcji budynku dawnej bóżnicy, w której powinna znaleźć się funkcja związana z kulturą</p> <p>9. Należy dążyć do zahamowania dalszej degradacji terenu dawnego folwarku biskupów przemyskich poprzez zachowanie jego integralności przestrzennej, zabytkowych budynków, bramy wjazdowej 1 alei wjazdowej, remont budynku rządcówki oraz oddzielenia zielenią marketu "Biedronka".</p> <p>10. Dbłość o zachowanie w nieprzekształconej formie zabudowy o charakterze willowym, tj. bryły, kształtu dachów.</p> <p>11. Dbłość o estetykę i wykonywanie bieżących prac porządkowo konserwatorskich przy zabytkowych cmentarzach, m.in.:</p> <p>a) bieżąca pielęgnacja zieleni na cmentarzu komunalnym,</p> <p>b) oczyszczanie z zarośli, odkopanie i ustawienie zachowanych macew, wykonanie dojścia do cmentarza oraz właściwe oznakowanie na cmentarzu żydowskim,</p> <p>c) ustawienie tablicy informacyjnej przy kwaterze wojennej oraz przy wejściu cmentarz wojenny.</p> <p>12. Ochrona stanowisk archeologicznych:</p> <p>a) wskazanie lokalizacji w dokumentach planowania przestrzennego,</p> <p>b) prowadzenie wszelkich działań inwestycyjnych po przeprowadzeniu nadzoru archeologicznego lub badań wykopaliskowych,</p> <p>c) zachowanie w przestrzeni wyodrębnionej formy stanowisk archeologicznych naziemnych z własną formą krajobrazową,</p> <p>d) wpisanie do rejestru zabytków stanowiska archeologicznego nr 11 (osada obronna z palisadą).</p> <p>13. Opieka nad zabytkami ruchomymi:</p> <p>a) wspieranie prac konserwatorskich przy wyposażeniu kościoła p.w. św. Wawrzyńca i Sebastiana,</p> <p>b) prowadzenie prac konserwatorskich przy wartościowych nagrobkach na Cmentarzu Starym oraz na cmentarzu żydowskim .</p> <p>c) wspieranie prac konserwatorskich przy zabytkowych kapliczkach (m.in. dbanie o zachowanie tradycyjnej bryły, kształtu i pokrycia dachu, wystroju i detalu architektonicznego) .</p> <p>d) prace konserwatorskie przy zabytkach ruchomych prowadzić w uzgodnieniu z WUOZ w Przemyślu.</p>
<p>PIORYTET II KSZTAŁTOWANIE KRAJOBRAZU KULTUROWEGO I JEGO OCHRONA</p>	
<p>Kierunki działań</p>	<p>Zadania:</p>

<p>Zespolecie działań w zakresie ochrony środowiska kulturowego i naturalnego, przyrodniczego.</p>	<ol style="list-style-type: none"> 1. Egzekwowanie zapisów określonych w miejscowych planach zagospodarowania przestrzennego. 2. Uchwalenie MPZP obejmującego obszar miasta w jego historycznym zasięgu zarejestrowanym na Planie Katastralny z 1849 r. 3. Uchwalenie MPZP dla terenów o wartościach historycznych i kulturowych dla Radymna - terenu po dawnym folwarku biskupów przemyskich, terenu założenia koszarowego. 4. Uwzględnienie w planowaniu przestrzennym i działalności inwestycyjnej na terenie miasta ochrony historycznych układów oraz zasad ochrony krajobrazu kulturowego: ukształtowania terenu, osi widokowych, zabytkowych kompozycji zieleni, cmentarzy. 5. Uwzględnienie w miejscowych planach zagospodarowania przestrzennego miasta dziedzictwa kulturowego, a w szczególności: <ol style="list-style-type: none"> a) obiektów zabytkowych - zarówno wpisanych do rejestru zabytków, jak i wszystkich obiektów zabytkowych ujętych w Gminnej Ewidencji Zabytków, b) zapisów dotyczących ochrony zabytków zawartych w niniejszym Gminnym Programie Opieki nad Zabytkami Miasta Radymna.
<p>Rozszerzanie zasobu i jego ochrony w Gminie</p>	<p>1..Zadania dla Gminnej Ewidencji Zabytków:</p> <ol style="list-style-type: none"> a) zakładanie nowych kart adresowych w uzgodnieniu z Wojewódzkim Urzędem Ochrony Zabytków dla zabytków dotychczas nierozpoznanych i nie uwzględnionych w ewidencji, a istotnych dla obrazu dziedzictwa kulturowego na terenie gminy, b) aktualizacja zmian w stosunkach własnościowych oraz zmian stanu prawnego jak aktualne formy ochrony, c) c) systematyczne uzupełnianie kart adresowych o uzyskane nowe dane i aktualizowaną w przypadku zmian w wyniku rozbiórek i remontów dokumentację fotograficzną, d) propozycje skreślenia z ewidencji obiektów nieistniejących oraz takich, które utraciły cechy zabytkowe w wyniku modernizacji, e) udostępnianie opracowanych kart adresowych do celów projektowych i badawczych dla służb i podmiotów opracowujących wszelkie plany zagospodarowania przestrzennego czy inne programy: np. rewitalizacyjne, opieki nad zabytkami, f) sporządzenie sprawozdania z realizacji założeń Gminnego Programu Opieki nad Zabytkami (zgodnie z art. 87 Ustawy z dnia 23 lipca 2003 r. o ochronie zabytków i opiece nad zabytkami), g) aktualizacja Studium Uwarunkowań i Kierunków Zagospodarowania Przestrzennego oraz planów miejscowych o informacje nt. zabytków wykreślonych z GEZ oraz nowych, do niej włączonych.

PIORYTET III
PROMOCJA DZIEDZICTWA KULTUROWEGO I PIELEGNACJA
TOŻSAMOŚCI REGIONALNEJ

Kierunki działań	Zadania:
Szeroki dostęp do informacji o dziedzictwie kulturowym Miasta	<ol style="list-style-type: none"> 1. Zapoznanie mieszkańców, przede wszystkim właścicieli obiektów ujętych w gminnej ewidencji zabytków, z zagadnieniami dotyczącymi gminnej ewidencji zabytków oraz przybliżenie skutków prawnych z tym związanych. 2. Prowadzenie i aktualizacji na stronie internetowej Miasta zakładki o zabytkach.
Popularyzowanie wiedzy o regionalnym dziedzictwie kulturowym gminy	<ol style="list-style-type: none"> 1. Wydawanie i wspieranie publikacji, folderów promocyjnych, przewodników poświęconych problematyce dziedzictwa kulturowego Gminy. 2. Nagłaśnianie, promowanie i informowanie lokalnej społeczności, o ważnych odkryciach konserwatorskich i archeologicznych, w celu budowania tożsamości historycznej oraz kreowania właściwych zachowań wobec dziedzictwa kulturowego. 3. Zintegrowanie działań promocyjnych władz miasta w zakresie turystyki z działaniami władz województwa, powiatu i sąsiednich gmin poprzez stworzenia szlaków atrakcji turystycznych w których Radymno byłoby jednym z punktów na szlaku np. szlak chasydzki, szlak tradycji wojskowych, szlak tradycji dworsko-folwarcznych, dołączenie do corocznej Imprezy kultywującej tradycje flisackie. 4. Oznakowanie w formie tabliczek informacyjnych poszczególnych obiektów i tras, wydanie folderu lub przewodnika popularyzującego obiekty i szlaki turystyczne. 5. Wspieranie inicjatyw kultywujących lokalne wartości niematerialne - pieśni, tańce, legendy, podania, tradycyjne obrzędy.
Podniesienie świadomości społecznej dotyczącej dziedzictwa kulturowego	<ol style="list-style-type: none"> 1. Szkolenie pracowników administracji samorządowej odpowiednich wydziałów, pedagogów szkół różnych szczebli w zakresie zasobów dziedzictwa kulturowego na terenie gminy. 2. Zapoznanie dzieci i młodzieży, w ramach edukacji szkolnej, z historią gminy oraz dziedzictwem materialnym i sposobami jego ochrony, np. poprzez organizowanie w ramach zajęć szkolnych wycieczek krajoznawczych połączonych z prezentacją najcenniejszych obiektów zabytkowych i ich historii. 3. Organizowanie i wspieranie realizacji konkursów, wystaw, seminariów i innych działań propagujących wiedzę o historii i kulturze materialnej gminy. 4. Aktywne wspieranie wydawania aktualnych map turystycznych w regionie obejmujących także teren gminy. Rozważenie wydania własnej kompleksowej mapy turystycznej zawierającej m. in. szlaki turystyczne i wszystkie zabytki. 5. Wspieranie inicjatyw zmierzających do upowszechniania wiedzy o dziedzictwie kulturowym miasta. Włączanie się miasta i miejskich instytucji kultury w coroczne wojewódzkie obchody Europejskich Dni Dziedzictwa, pozwalające na propagowanie dziedzictwa lokalnego np. organizacja warsztatów i pokazów powroźnictwa z którego słynęło Radymno. 6. Opracowanie mapy turystycznej miasta z dokładnym oznaczeniem

	<p>i opisaniem najważniejszych zabytków, obok zespołu kościelnego, zespołu dworskiego i folwarcznego, powinny na tej mapie znaleźć się: hala powroźnicza, bóżnica, koszary, cmentarze, zespół dworca kolejowego, wiadukt kolejowy, upamiętnione miejsce po nieistniejącej cerkwi, ewentualne trasy turystyczne o charakterze miejskim - po najcenniejszych zabytkach. Umieszczenie mapy na stronie internetowej.</p> <p>7. Inicjowanie działań w zakresie popularyzacji walorów turystyczno-krajobrazowych i przyrodniczych miasta oraz rozwijanie infrastruktury związanej z turystyką - zagospodarowanie terenów wokół zalewu ZEK, oczyszczenie i uporządkowanie koryta i nabrzeży rzeki Rady - organizacja ścieżek pieszych i rowerowych.</p> <p>8. Aktywizacja mieszkańców (w tym młodzieży szkolnej) w zakresie podejmowania społecznych prac porządkowych przy zabytkach i w ich otoczeniu, mająca na celu przede wszystkim uświadomienie wartości lokalnego dziedzictwa materialnego i pobudzenie współodpowiedzialności za jego ochronę.</p>
--	--

8. INSTRUMENTARIUM REALIZACJI PROGRAMU OPIEKI NAD ZABYTKAMI GMINNEGO

Podmiotem odpowiedzialnym za realizację Programu jest Burmistrz Miasta Radymna. Do osiągnięcia celu i efektywnego wykonywania zadań w nim określonych służyć pomocą następujące instrumenty:

a) instrumenty prawne - wynikające z przepisów prawnych (ustaw i przepisów wykonawczych), uchwał Rady Miasta, np. dotyczących zmian miejscowych planów zagospodarowania przestrzennego, tworzenia parków kulturowych, wnioskowanie o wpis do rejestru zabytków obiektów będących własnością gminy, wykonywanie decyzji administracyjnych np. wojewódzkiego konserwatora zabytków czy uchwalenie zasad i trybu udzielania dotacji na prace konserwatorskie przy zabytkach;

b) instrumenty finansowe - dotacje, subwencje, dofinansowania, nagrody, zachęty finansowe lub ulgi podatkowe dla właścicieli i posiadaczy obiektów zabytkowych, korzystanie z funduszy europejskich;

c) instrumenty kontrolne - aktualizacja Gminnej Ewidencji Zabytków, monitoring stanu zachowania dziedzictwa kulturowego oraz monitoring stanu zagospodarowania przestrzennego, sporządzanie, co dwa lata sprawozdania z realizacji Programu oraz aktualizacja Programu związana z ustawowym 4-letnim okresem obowiązywania, dostosowania go do zmieniających się zapisów prawnych oraz możliwości finansowania. Podmiotem koordynującym powyższe działania powinien być powołany przez burmistrza zespół ds. monitoringu realizacji Programu, utworzony przy Urzędzie Miasta Radymna, w skład, którego wchodziłyby również osoby z instytucji zewnętrznych;

e) instrumenty koordynacji - realizacje projektów i programów dotyczących ochrony dziedzictwa kulturowego zapisanych w wojewódzkich, powiatowych i gminnych strategiach, planach rozwoju lokalnego itp., współpraca z ośrodkami naukowymi i akademickimi, współpraca z organizacjami pozarządowymi, kościołami i związkami wyznaniowymi w zakresie ochrony i opieki nad zabytkami;

f) instrumenty społeczne - działania edukacyjne, promocyjne, współdziałanie z organizacjami pozarządowymi, działania prowadzące do tworzenia miejsc pracy związanych z opieką nad zabytkami, kulturą, turystyką, współpraca ze społecznymi opiekunami zabytków (powoływanie nowych).

9. ZASADY OCENY REALIZACJI GMINNEGO PROGRAMU OPIEKI NAD ZABYTKAMI

Na mocy Ustawy o ochronie zabytków i opiece nad zabytkami Gminny Program Opieki nad Zabytkami jest sporządzany na okres 4 lat, co 2 lata burmistrz sporządza sprawozdanie z jego realizacji, które przedstawia Radzie Miasta. Wskazane jest, aby sprawozdania z realizacji Programu były przekazywane do wiadomości Wojewódzkiego Konserwatora Zabytków. Sprawozdanie powinno określać poziom realizacji Gminnego Programu oraz efektywność wykonania planowanych zadań, w tym np. poziom (w bądź liczbach):

- a) wydatków budżetu na ochronę i opiekę nad zabytkami,
- b) wartość finansową wykonanych/dofinansowanych prac remontowo - konserwatorskich przy zabytkach,
- c) liczba obiektów poddanych tym pracom,
- d) poziom (w) objęcia terenu Miasta miejscowymi planami zagospodarowania przestrzennego, liczba wniosków o wpis do rejestru zabytków obszarów, obiektów i zespołów zabytkowych,
- e) liczba utworzonych szlaków turystycznych,
- f) liczba wydanych wydawnictw, liczba szkoleń, imprez związanych z ochroną dziedzictwa kulturowego itd.,
- g) elementy dziedzictwa kulturowego wprowadzone do edukacji szkolnej oraz przedszkolnej,
- h) elementy dziedzictwa kulturowego w pracach bibliotek oraz gminnych jednostek kultury.

10. ŹRÓDŁA FINANSOWANIA GMINNEGO PROGRAMU OPIEKI NAD ZABYTKAMI

Podstawową zasadę finansowania zadań z zakresu opieki nad zabytkami określa Ustawa o ochronie zabytków i opiece nad zabytkami z dnia 23 lipca 2003 roku. Zgodnie z zapisami zawartymi w rozdziale 7 w/w Ustawy, obowiązek sprawowania opieki nad zabytkami, w tym finansowania prac konserwatorskich, restauratorskich i robót budowlanych przy zabytku spoczywa na osobie fizycznej lub jednostce organizacyjnej posiadającej tytuł prawny do zabytku. Dla jednostki samorządu terytorialnego, posiadającej w/w tytuł prawny do obiektu, opieka nad zabytkiem jest jej zadaniem własnym.

Zadania związane z opieką nad zabytkami mogą być finansowane, m.in. z następujących źródeł:

1. Z budżetu Miasta Radymna i finansowanie dotyczy obiektów będących własnością miasta lub pozostających w trwałym zarządzie jej jednostek lub zakładów budżetowych, a także obiektów nie będących własnością gminy. Zasady udzielania dotacji powinny zostać zawarte w prawie lokalnym.
2. Z budżetu Marszałka Województwa Podkarpackiego w ramach przyznanej dotacji na prace zgodnie z art. 77 ustawy o ochronie zabytków i opiece nad zabytkami z dnia 23 lipca 2003 r. (<http://www.kultura.wrotapodkarpackie.pl/index.php/zabytki/dotacje>).
3. Z budżetu Wojewódzkiego Konserwatora Zabytków na prace, zgodnie z art. 77 ustawy o ochronie zabytków i opiece nad zabytkami z dnia 23 lipca 2003 r. (<http://wuooprzemysl.pl/>).
4. Z budżetu Ministra Kultury i Dziedzictwa Narodowego, w ramach dotacji przyznanej zgodnie z art. 77 ustawy o ochronie zabytków i opiece nad zabytkami z dnia 23 lipca 2003 r. w oparciu o ogłaszane corocznie przez Ministerstwo aktualne programy (<http://mkidn.gov.pl/>).

5. Z dotacji unijnych (<http://www.fundusze.podkarpackie.pl/>) w ramach:
 - Regionalnego Programu Operacyjnego Województwa Podkarpackiego;
 - Programu Operacyjnego Infrastruktura i Środowisko;
 - Norweskiego Mechanizmu Finansowania.
6. Z Wojewódzkiego Funduszu Ochrony Środowiska Gospodarki Wodnej (<https://beneficjent.wfosigw.rzeszow.pl/>), środki finansowe mogą być przyznane na przedsięwzięcia związane z utrzymaniem i zachowaniem parków objętych ochroną na podstawie przepisów ustawy o ochronie zabytków i opiece nad zabytkami z dnia 23 lipca 2003 r.

11. REALIZACJA I FINANSOWANIE PRZEZ GMINĘ ZADAŃ Z ZAKRESU OCHRONY ZABYTEKÓW

Zgodnie z ustawą z dnia 23 lipca 2003 r. o ochronie zabytków i opiece nad zabytkami, na każdym właścicielu i posiadaczu zabytku spoczywają obowiązki, wynikające z zasad sprawowania opieki nad zabytkami. Dbanie o stan zabytku, tym samym ponoszenie nakładów na prace konserwatorskie, restauratorskie i roboty budowlane spoczywa na właścicielu i posiadaczu obiektu zabytkowego, dysponującego tytułem prawnym do zabytku. W przypadku jednostki samorządu terytorialnego prowadzenie i finansowanie wspomnianych prac i robót jest zadaniem własnym.

Pełna realizacja zadań z zakresu ochrony zabytków przez samorząd miejski powinna przebiegać dwutorowo, uwzględniając poniższe priorytety:

1) opieka nad zabytkowymi obiektami i obszarami, których właścicielem lub współwłaścicielem jest Miasto Radymno;

2) kształtowanie przestrzeni publicznych oraz ochrona dziedzictwa kulturowego (w tym krajobrazu kulturowego) na całym obszarze Miasta Radymna.

Miasto jest ustawowo zobligowana do opieki nad obiektami, których jest właścicielem: utrzymywania w dobrym stanie technicznym, przeprowadzania remontów i bieżących konserwacji. Niezależnie od zapisów legislacyjnych gmina powinna dołożyć wszelkich starań, aby stan zabytków, jak i całej przestrzeni publicznej, wpływał pozytywnie na jakość życia mieszkańców, a turystów zachęcać do dłuższych pobytów.

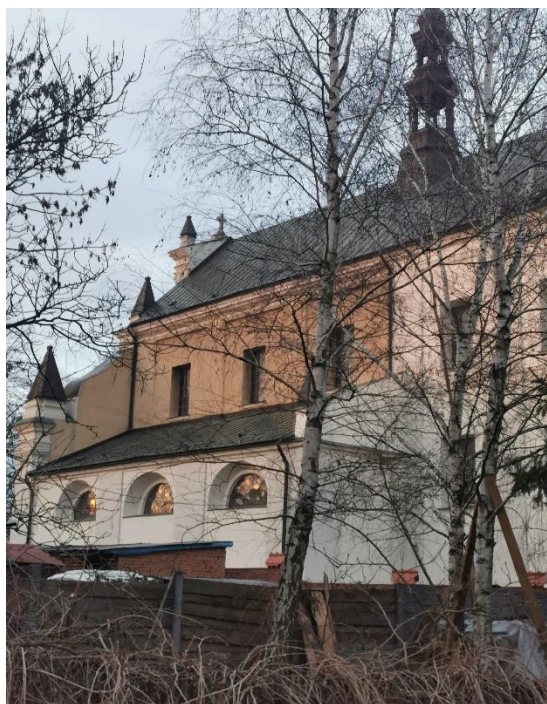
Poniżej wymienione zostały wydatki miasta Radymna na kulturę i ochronę dziedzictwa kulturowego w ciągu ostatnich lat:

W 2020 roku zostały przeprowadzone prace remontowe przy:

- **Kościół parafialny pw. św. Wawrzyńca** został przeprowadzony remont elewacji budynku kościoła (ściany „B” i „D” – do wysokości pierwszego dachu). Zabytkowy kościół wpisany jest do rejestru zabytków pod nr A-439 decyzją, z dnia 11 stycznia 1988 roku. Miasto Radymno udzieliło Parafii dotacji celowej w wysokości 50 000,00 zł z przeznaczeniem na realizację zadania.



Źródło: Archiwum parafii św. Wawrzyńca w Radymnie



Źródło: Archiwum parafii św. Wawrzyńca w Radymnie



Źródło: Archiwum parafii św. Wawrzyńca w Radymna



Źródło: Archiwum parafii św. Wawrzyńca w Radymnie

W 2021 roku zostały wykonane prace remontowe przy:

- **Kościół parafialnym pw. św. Wawrzyńca** został wykonany remont elewacji ścian kościoła - elewacja frontowa, zostały odnowione tynki ścian, gzymsów oraz listew, które wcześniej były spękane. Zabytkowy kościół wpisany jest do rejestru zabytków pod nr A-439 decyzją, z dnia 11 stycznia 1988 roku. Miasto Radymno udzieliło Parafii dotacji celowej w wysokości 50 000,00 zł z przeznaczeniem na realizację zadania. Całkowity koszt remontu to 294 169,25 zł.



Źródło: Archiwum parafii św. Wawrzyńca w Radymnie



Źródło: Archiwum parafii św. Wawrzyńca w Radymnie



Źródło: Archiwum parafii św. Wawrzyńca w Radymnie

W 2022 roku zostały przeprowadzone prace remontowe przy:

- **Kościół parafialnym pw. św. Wawrzyńca** remont elewacji ścian kościoła od strony prezbiterium, zostały odnowione tynki ścian, gzymsy oraz listwy, które wcześniej były spękane. Zabytkowy kościół wpisany jest do rejestru zabytków pod nr A-439 decyzją, z dnia 11 stycznia 1988 roku. Miasto Radymno udzieliło Parafii dotacji celowej w wysokości 30 000,00 zł, natomiast całkowity koszt realizacji zadania wyniósł 350 100,19 zł.



Źródło: Archiwum parafii św. Wawrzyńca w Radymnie



Źródło: Archiwum parafii św. Wawrzyńca w Radymnie



Źródło: Archiwum parafii św. Wawrzyńca w Radymnie

- Zbiorowej mogile żołnierzy Wojska Polskiego poległych w 1939 r.

Miasto wystąpiło do Podkarpackiego Wojewódzkiego Konserwatora Zabytków z wnioskiem o pozyskanie środków pieniężnych na remont mogiły zbiorowej żołnierzy WP poległych w 1939r. zlokalizowanej na Cmentarzu Komunalnym w Radymnie przy ul. Budowlanych 1. Grób żołnierzy znajduje się w sektorze 4 grób nr 290.

Prace polegały na rozebraniu i usunięciu istniejących elementów lastrykowych pomnika, wyburzeniu i wykonaniu nowego fundamentu, wykonaniu i montażu pomnika z granitu, wykonaniu kostki granitowej przed pomnikiem, wymianie grysów wewnątrz pomnika. Kwota dofinansowania otrzymana z budżetu Państwa na remont to 29 643 zł. Do realizacji zadania wybrano firmę: Z.U.VETRO Jerzy Bałanda z Muniny.



Źródło: fotografia z archiwum Urzędu Miasta Radymna, grób Żołnierzy Wojska Polskiego z 1939r. po remoncie

- Remontie dawnej Szkoły Podstawowej w koszarach w ramach przedsięwzięcia pn. „Przebudowa budynku szkoły w Radymnie w celu przywrócenia mu funkcji edukacyjnych”.

Pochodzący z końca XIX wieku budynek jest częścią dawnych koszar austriackich, w późniejszych latach mieściła się w nim szkoła podstawowa.

W czerwcu 2022r. Miasto podpisało umowę na wykonanie remontu budynku w kompleksie koszarowym przy ul. Lwowskiej. Zakończenie prac planowane jest na grudzień 2023 r. Remont całego budynku wykonuje firma MK-Budowy Sp. z o.o. z siedzibą w Tyniowicach. Kwota realizacji zadania to 7 240 664,89 złotych z czego blisko 6 milionów pochodzi z rządowego funduszu Polski Ład. Prace przy dawnym budynku koszar rozpoczęły się już w pierwszej połowie lipca 2022r. Został wymieniony dach, odnowiono elewacje, wymieniona została instalacja elektryczna, wodno-kanalizacyjna i centralnego ogrzewania, a także stolarka okienna i drzwiowa. Wewnątrz budynku przeprowadzono szczegółową modernizację i przebudowę. W projekcie zawarte zostało również wyposażenie pomieszczeń m.in. klas lekcyjnych. W budynku powstanie także stołówka, świetlica i biblioteka. Po

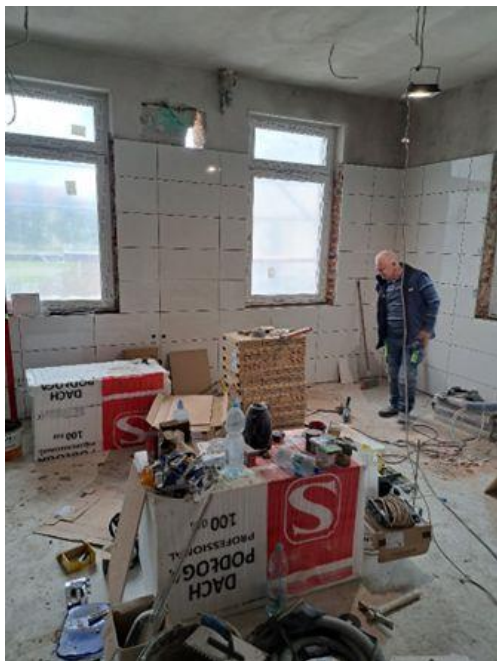
zakończonym remoncie budynek dawnych koszar będzie służy uczniom klas od pierwszej do trzeciej.



Źródło: <https://radymno.pl/2022/10/06/postepuja-prace-przy-renowacji-dawnej-szkoly-podstawowej/>



źródło: <https://radymno.pl/2023/06/06/postep-prac-w-ramach-zadania-przebudowa-budynku-szkoly-w-radymnie/>



Źródło: <https://radymno.pl/2023/06/06/postep-prac-w-ramach-zadania-przebudowa-budynku-szkoly-w-radymnie/>



Źródło: wykonanie własne z dnia 09.08.2023r.

- Budowie wewnętrznego elektrycznego dźwigu platformowego w budynku Urzędu Miasta Radymna i przebudowa strony internetowej Miasta w ramach projektu pn. „Zwiększenie dostępności Urzędu Miasta dla osób z niepełnosprawnościami”

Budynek Urzędu Miasta Radymna został zbudowany w latach 80-tych XIX w. jako część koszar dla wojska austro-węgierskiego i wpisany jest do rejestru zabytków pod nr A-1690. W kwietniu 2022 r. Burmistrz Miasta złożył wniosek do Państwowego Funduszu Rehabilitacji Osób Niepełnosprawnych w ramach projektu „Dostępny Samorząd” o dofinansowanie montażu platformy dźwigowej umożliwiającej dostanie się na wyższa

kondygnację w budynku oraz przebudowę strony internetowej w celu zapewnienia dostępności cyfrowej. Większość referatów Urzędu Miasta znajduje się na piętrze budynku i aby się do nich dostać, załatwić sprawę należy wyjść po schodach i niestety nie ma innej możliwości dostania się na piętro budynku, natomiast strona internetowa Miasta Radymna nie ma wystarczających udogodnień pozwalających na komfortowe korzystanie z niej przez osoby posiadające problemy ze wzrokiem, osoby starsze czy słabo czytające. Przebudowa strony pozwoliła by zapewnić dostęp do informacji zamieszczonych w serwisie internetowym Miasta w oparciu o standardy WCAG. W ramach projektu „*Dostępny Samorząd*” otrzymaliśmy dofinansowanie w wysokości 151 200 zł, zaś wkład własny Miasta Radymna na w/w zadanie to ok. 37 800 zł.

Realizacja zadania budowa wewnętrzny elektryczny dźwigu platformowego i przebudowa strony internetowej jest w trakcie realizacji natomiast zakończenie prac obu zadań zaplanowane jest na wrzesień 2023 r..

W 2023 roku zostały przeprowadzone bądź są w trakcie prace remontowe przy:

- *Mogilach indywidualnych: Stanisława Wąsatego- Żołnierza Wojska Polskiego z 1920 roku i Józefa Czulaka – Żołnierza Wojska Polskiego z 1939 roku.*

Miasto wystąpiło do Podkarpackiego Wojewódzkiego Konserwatora Zabytków z wnioskiem o pozyskanie środków pieniężnych na remont indywidualnych mogił Stanisława Wąsatego- Żołnierza Wojska Polskiego z 1920 roku i Józefa Czulaka – Żołnierza Wojska Polskiego z 1939 roku, zlokalizowanych na Cmentarzu Komunalnym w Radymnie przy ul. Budowlanych 1. Grób Stanisława Wąsatego znajduje się w sektorze 5 grób nr 5, natomiast grób Józefa Czulaka, znajduje się w sektorze 7 grób nr 73.

Prace będą polegać na rozebraniu i usunięciu istniejących elementów lastrykowych pomnika, wyburzeniu i wykonaniu nowego fundamentu, wykonaniu i montażu pomników i wykonaniu kostki granitowej przed pomnikiem, wymianie grysu wewnątrz pomnika. Na sfinansowanie zamówienia zabezpieczono środki finansowe w kwocie 30 000 zł.

Do realizacji zadania wybrano firmę: Z.U.VETRO Jerzy Bałanda z Muniny.

**Grób PPOR. Stanisława Wąsatego
przed remontem**



Źródło: Archiwum Urzędu Miasta Radymna

**Grób Kaprala Józefa Czulaka
przed remontem**



Źródło: Archiwum Urzędu Miasta Radymna

- Remontcie Budynku Urzędu Miasta

Budynek Urzędu Miasta Radymna został zbudowany w latach 80-tych XIX w. jako część koszar dla wojska austro-węgierskiego i wpisany jest do rejestru zabytków pod nr A-1690.

W kwietniu została podpisana umowa na wykonanie zadania pn. „*Rewitalizacja zabytkowego budynku dawnych koszar austriackich w Radymnie wraz z zagospodarowaniem terenów przyległych w ramach dofinansowania z Rządowego Funduszu Polski Ład Program Inwestycji Strategicznych*”. Zakres robót w budynku Urzędu Miasta obejmuje m.in. wykonanie izolacji poziomej ścian elewacyjnych metoda podcinki, skuciu słabych i odspojonych tynków, uzupełnieniu gzymsów, wykonaniu nowych cokołów, opasek okiennych, części gzymsu pośredniego, wykonaniu boniowania narożnego, wykonaniu opierzeń elementów gzymsu nadokiennego nadproża, wykonaniu gzymsu głównego, wymianie na nowe istniejące już elementy instalacji odgromowej. Na parterze została wykonana izolacja ze styropianu, a także zostały zrobione nowe zadaszzenia. Wymienione zostały rury spustowe i rozbudowana została istniejąca instalacja klimatyzacji pomieszczeń w budynku. W ramach projektu zostanie przeprowadzony remont budynku pobliskiej kotłowni, a także przebudowa dróg wewnętrznych wokół Urzędu Miasta.

Pracę wykonuje firma MK-Budowy Sp. z o.o. z Tyniowic. Całkowity koszt zadania to 2 771 517,07 zł. W ramach rządowego programu Polski Ład otrzymaliśmy dofinansowanie w wysokości 2 430 000 zł, zaś wkład własny Miasta Radymna wyniósł 383 089,07 zł.



Źródło: Fotografia odnowionej elewacji z piętra budynku – opracowanie własne z dnia 08.08.2023 r.

- Wymianie instalacji elektrycznej w budynku Rynek 10

Kamienica przy ul. Rynek 10 została zbudowana na początku XX w. i wpisana jest do rejestru zabytków pod nr A-280 z dnia 28 grudnia 1987r.

Na remoncie instalacji elektrycznej w budynku Rynek 10 w Radymnie wpłynęła oferta od firmy „P.U.H.B. ENERGO-BUD” Bogdan Świder ze Sośnicy. Prace polegają na zabezpieczeniu połóg, demontażu lamp, gniazdek, tablic rozdzielni i zabezpieczeń, demontażu okablowania, wykonaniu bruzd pod nowa instalacje, poprowadzeniu przewodów w rurach winylowych, montażu nowych rozdzielni i tablic wraz z oprzyrządowaniem, zamurowaniu bruzd i przebić wraz z tynkiem, dwukrotnym malowaniu ścian i sufitów w pomieszczeniach, miejscach wykonanych robót wraz z zabezpieczeniem podłóg.

Koszt remontu instalacji elektrycznej wyniesie 50 969,69 zł.

- Remontie elewacji ściany nawy głównej części wyższej w Kościele parafialnym pw. św. Wawrzyńca.

Podkarpacki Wojewódzki Konserwator Zabytków udzielił Parafii Rzymskokatolickiej pw. św. Wawrzyńca dotacji z budżetu państwa przeznaczonej na pokrycie kosztów zadania pn. „Wykonanie prac remontowo- konserwatorskich kościoła pw. Św. Wawrzyńca w Radymnie- w zakresie remontu elewacji ściany nawy głównej części wyższej”. Zabytkowy kościół wpisany jest do rejestru zabytków pod nr A-439 decyzją, z dnia 11 stycznia 1988 roku.

Wysokość przekazanej dotacji dla parafii to 70 000 zł, natomiast całkowity koszt zadania wyniósł 373 572, 43 zł.



Źródło: Archiwum parafii św. Wawrzyńca w Radymnie



Źródło: Archiwum parafii św. Wawrzyńca w Radymnie



Źródło: Archiwum parafii św. Wawrzyńca w Radymnie



Źródło: Archiwum parafii św. Wawrzyńca w Radymnie

ANEKS 1. Wykaz kart adresowych zabytków nieruchomości w gminnej ewidencji zabytków miasta Radymna

Lp	Obiekt	Ulica	Numer	Lokalizacja	Datowanie	Materiał	Nr rej. Zabytków woj. Podkarpackiego (d. przemyskiego) do 1998r.	Nr rej. Zabytków woj. Podkarpackiego od 1999r.
1.	Układ urbanistyczny				XV, XVI, XVIII w.			A-280 z 28-12-1887 r.
	Zespół kościoła parafialnego pw. św. Wawrzyńca i Sebastiana	Chopina	1		1723-1724 rok		A-279	A-439 z 11-01-1988r.
2.	Kościół parafialny pw. św. Wawrzyńca i Sebastiana	Chopina	1		1723-1724 rok	Ceglane	A-279	A-439 Z 11-01-1998 r.
3.	Dzwonnica	Chopina	1		1729 r. przeb. k. XIX w.	Ceglane	A-279	A-439 z 11-01-1988r.
4.	Ogrodzenie z bramą	Chopina	1		k. XIX wieku	Cegła-metal	A-279	A-439 z 11-01-1988r.
5.	Plebania	Słowackiego	1		1 poł. XIX w.	Ceglane	A-279	A-439 z 11-01-1988r.
6.	Plebania ob. Dom Zakonny SS. Służebniczek	Chopina	2		k. XVIII w. przeb. XIX, XX w.	Ceglane		A-280 układ urb. z 28-12-1887 r.
7.	Bożnica	Rynek	27		po 1900 roku	Ceglane		A-280 układ urb. z 28-12-1987 r.
8.	Hala Targowa	Rynek	1		po 1918 roku	Ceglane		A-280 układ urb. Z 28-12-1997r. A-1318 z 18-02-2016r.
9.	Budynek Towarzystwa Gimnastycznego „Sokół” ob. Miejski Dom Kultury	Lwowska	16		pocz. XX wieku	Ceglane		A-280 układ urb. Z 28-12-1887r.
	Zespół dworski biskupów przemyskich	Budowlanych						
10	Dwór w zespole dworskim biskupów przemyskich	Budowlanych	1			Ceglane		A-574 z 20-05-2011 r.
11.	Spichlerz „Błajcherówka” w zespole dworskim biskupów przemyskich ob. Budynek usługowy	Budowlanych	3		pocz. XX wieku	Ceglane		A-776 z 3-09-1994r.
	Zespół Folwarku biskupów przemyskich	Lwowska	9					
12.	Brama wjazdowa w zespole folwarcznym biskupów przemyskich	Lwowska	9		pocz. XX wieku	Ceglane		A-280 z 28-12-1987 r.
13.	Rządówka w zespole folwarcznym biskupów przemyskich	Lwowska	9		pocz. XX wieku	Ceglane		A-280 Z 28-12-1987 r.
14.	Spichlerz	Lwowska	9		pocz. XX wieku	Ceglane		A-280 układ urb z 28-12-1987r.

15.	Czworak w zespole folwarcznym biskupów przemyskich	Lwowska	9		Ok. 1920 roku	Ceglane		A-1689 z 21-05-2020 r.
	Zespół Koszar Piechoty	Lwowska	20		około 1880 roku			A-1690 z 22-05-2020r.
16.	Budynek Koszarowy w zespole koszar ob. Szkoła Podstawowa	Lwowska	20		około 1880 roku	Ceglane		A -1690 z 22-05-2020r
17.	Budynek Koszarowy w zespole koszar ob. Szkoła Podstawowa	Lwowska	20		około 1880 roku	Ceglane		A-1690 z 22-05-2020r.
18.	Budynek Koszarowy w zespole koszar ob. Urząd Miasta Radymna	Lwowska	20		około 1880 roku	Ceglane		A-1690 z 22-05-2020r.
19.	Budynek oficcerski mieszkalny w zespole koszar ob. Bud. mieszkalny	Lwowska	20		około 1880 roku	Ceglane		A-1690 z 22-05-2020r.
20.	Budynek oficcerski mieszkalny w zespole koszar o. bud. mieszkalny	Lwowska	20		około 1880 roku	Ceglane		A-1690 z 22-05-2020r
21.	Budynek oficcerski mieszkalny w zespole koszar ob. Bud. mieszkalny	Lwowska	20		około 1880 roku	Ceglane		A-1690 z 22-05-2020r
22.	Budynek mieszkalny oficcerski w zespole koszar ob. Budynek mieszkalny	Lwowska	20		około 1880 roku	Ceglane		A-1690 z 22-05-2020r
23.	Budynek Łaźni w zespole koszar ob. kotłownia	Lwowska	20		około 1880 roku	Ceglane		A-1690 z 22-05-2020r.
	Zespół Koszar Kawalerii	Złota Góra	13		około 1890 roku			
24.	Budynek mieszkalny oficcerski w zespole koszar	Złota Góra	13		Około 1890 roku	Ceglane		
25.	Budynek mieszkalny żołnierski w zespole koszar	Złota Góra	13		około 1890 roku	Ceglane		
26.	Budynek magazynowy w zespole koszar	Złota Góra	13		około 1890 roku	Ceglane		
27.	Budynek ujeżdżalni w zespole koszar	Złota Góra	13		około 1890 roku	Ceglano-drewniane		
28.	Budynek stajni w zespole koszar	Złota Góra	13		około 1890 roku	Ceglane		
29.	Cmentarz Komunalny	Budowlanych			pocz. XIX wieku			A-674 z 07-06-1994r.
30.	Brama Cmentarza Komunalnego	Budowlanych			pocz. XX wieku	Ceglane		A-674 z 07-06-1994r.
31.	Kaplica na Cmentarzu Komunalnym	Budowlanych			pocz. XX wieku	Ceglane		A-674 z 07-06-1994r.
32.	Cmentarz Żydowski			Na północ od kościoła wśród pól	I poł. XIX wieku			

33.	Cmentarz Wojenny kwatery na Cmentarzu Komunalnym	Mickiewicza			po 1914 r.			
34.	Budynek Towarzystwa Powroźniczego	3Maja (dawna 1 Maja)	6		ok. 1853 roku	ceglane		A-280 układ urb. z 28-12-1887r.
35.	Warsztat Powroźniczy	3Maja (dawna 1 Maja)	6		ok. 1853 roku	ceglane		A-280 układ urb. z 28-12-1887r.
36.	Budynek Stacji w zespole dworca kolejowego	Kolejowa			ok. poł XIX wieku	ceglane		
37.	Budynek administracyjno-mieszkalny w zespole dworca kolejowego	Kolejowa			ok. poł. XIX wieku	Ceglane		
38.	Wodociągowa Wieża Ciśnień w zespole dworca kolejowego	Kolejowa			k. XIX w. nadb. Po 1945 roku	ceglane		
39.	Most Kolejowy (przebudowany w 2021 r.)	3 Maja (dawna 1 Maja)			k. XIX wieku	ceglano-kamienny		
40.	Cegielnia	Słowackiego			k. XIX wieku	ceglane		A-280 układ urb. z 28-12-1887r.
41.	Kapliczka	Mickiewicza		po stronie północnej ul. Mickiewicza	k. XIX wieku	ceglane		
42.	Kamienica	Lwowska	3		2 poł. XIX wieku	ceglane		A-280 układ urb. z 28-12-1887r.
43.	Kamienica	Lwowska	4		k. XIX wieku	ceglane		A-280 układ urb. z 28-12-1887r.
44.	Kamienica	Lwowska	5		k. XIX wieku	ceglane		A-280 układ urb. z 28-12-1887r.
45.	Kamienica	Lwowska	6		k. XIX wieku	ceglane		A-280 układ urb. z 28-12-1887r.
46.	Dom	Lwowska	42		okres międzywojenny	ceglane		A-280 układ urb. z 28-12-1887r.
47.	Dom	3 Maja (d. 1 Maja)	7/9		ok. poł. XIX wieku	ceglane		A-280 układ urb. z 28-12-1887r.
48.	Dom	3 Maja (d. 1 Maja)	12		k. XIX wieku	ceglane	A-1397 z 26-04-2016r.	A-280 układ urb. z 28-12-1887r.
49.	Dom	3 Maja (d. 1 Maja)	13		ok. 1935 roku	ceglane		A-280 układ urb. z 28-12-1887r.
50.	Dom	3 Maja (d. 1 Maja)	33		pocz. XX wieku	ceglane		A-280 układ urb. z 28-12-1887r.
51.	Dom	Mickiewicza	10		pocz. XX wieku	ceglane		A-280 układ urb. z 28-12-1887r.
52.	Kamienica	Piekarska	4/6		pocz. XX wieku	ceglane		A-280 układ urb. z 28-12-1887r.
53.	Dom	Piłsudskiego (d. Nowotki)	1		okres międzywojenny	ceglane		A-280 układ urb. z 28-12-1887r.
54.	Kamienica	Rynek	2		XIX/XX wieku	ceglane		A-280 układ urb. z 28-12-1887r.
55.	Kamienica	Rynek	3		k. XIX wieku	ceglane		A-280 układ urb. z 28-12-1887r.
56.	Kamienica	Rynek	4		2 poł. XIX wieku	ceglane		A-280 układ urb. z 28-12-1887r.
57.	Kamienica	Rynek	5		poł. XIX wieku	ceglane		A-280 układ urb. z 28-12-1887r.
58.	Kamienica	Rynek	8		XIX/XX wieku	ceglane		A-280 układ urb. z 28-12-1887r.
59.	Kamienica	Rynek	10		pocz. XX wieku	ceglane		A-280 układ urb. z 28-12-1887r.
60.	Kamienica	Rynek	12		pocz. XX wieku	ceglane		A-280 układ urb. z 28-12-1887r.
61.	Kamienica	Rynek	13		XIX/XX wieku	ceglane		A-280 układ urb. z 28-12-1887r.

62.	Kamienica	Rynek	14		XIX/XX wieku	ceglane		A-280 układ urb. z 28-12-1987r.
63.	Kamienica	Rynek	15		pocz. XX wieku	ceglane		A-280 układ urb. z 28-12-1987r.
64.	Kamienica	Rynek	17		pocz. XX wieku	ceglane		A-280 układ urb. z 28-12-1987r.
65.	Dom	Rynek	20		pocz. XX wieku	ceglane		A-280 układ urb. z 28-12-1987r.
66.	Kamienica	Rynek	24		pocz. XX wieku	ceglane		A-280 układ urb. z 28-12-1987r.
67.	Dom	Rynek	28		pocz. XX wieku	ceglane		A-280 układ urb. z 28-12-1987r.
68.	Dom	Rynek	29		pocz. XX wieku	ceglane		A-280 układ urb. z 28-12-1987r.
69.	Dom	Rynek	30		pocz. XX wieku	ceglane		A-280 układ urb. z 28-12-1987r.
70.	Dom mieszkalny/ Kamienica	Rynek	34		Okres międzywojenny	ceglane		A-280 układ urb. z 28-12-1987r.
71.	Dom	Sobieskiego	3		k. XIX wieku	ceglane		A-280 układ urb. z 28-12-1987r.
72.	Kamienica	Sobieskiego	5		k. XIX wieku	ceglane		A-280 układ urb. z 28-12-1987r.
73.	Dom	Zachariasiewicza	7		Pocz. VV wieku	drewniane		A-280 układ urb. z 28-12-1987r.
74.	Pomnik Kolumnowy M. Boskiej Niepokalanej	Rynek		w północno - zachodnim narożu	Pocz. XX wieku	ceglane		
75.	Kapliczka	Złota Góra		przy skrzyżowaniu z ulicą Lwowska	1830 rok	ceglane		
76.	Krzyż przydrożny	Mickiewicza		po stronie północnej	ok. poł. XX wieku	metalowe		
77.	Krzyż przydrożny	Zasanie		po stronie wschodniej	Pocz. XX wieku	kamienne		
78.	Krzyż Przydrożny	Zasanie		po stronie zachodniej	Pocz. XX wieku	kamienne		
79.	DOM- Budynek mieszkalny	ul. Lwowska	54		pocz. XX wieku	murowane		
80.	DOM	ul. Słowackiego	10		1 poł. XX wieku	murowane		A-280 układ urb. z 28.12.1987

ANEKS 2. Wykaz kart adresowych stanowisk archeologicznych w gminnej ewidencji zabytków Miasta Radymna.

L. p.	Miejscowość	Nr obszaru AZP	Nr st. w miejscowości	Nr st. na obszarze	Funkcja obiektu	Chronologia
1	Radymno	105-84	1	1	śląd osadnictwa	kultura łużycka
2	Radymno	105-84	2	2	śląd osadnictwa	epipaleolit
3	Radymno	105-84	3	3	śląd osadnictwa	epipaleolit kultura tardenuaska
4	Radymno	105-84	4	4	śląd osadnictwa	
5	Radymno	105-84	5	5	śląd osadnictwa	
6	Radymno	105-84	6	6	śląd osadnictwa	
7	Radymno	105-84	7	7	śląd osadnictwa	neolit
8	Radymno	105-84	8	8	pozostałości osadnictwa	III-IV brąz
9	Radymno	105-84	11	9	osada obronna z palisadą	X-XIV w.
10	Radymno	105-84	12	10	pozostałości osadnictwa pozostałości osadnictwa osada	prahistoria OWR OWR
11	Radymno	105-84	13	11	pozostałości osadnictwa	OWR
12	Radymno	105-84	14	12	pozostałości osadnictwa	prahistoria
13	Radymno	105-84	15	13	pozostałości osadnictwa śląd osadnictwa pozostałości osadnictwa	średniowiecze prahistoria wczesne średniowiecze
14	Radymno	105-84	16	14	śląd osadnictwa	wczesne średniowiecze
15	Radymno	105-84	17	15	śląd osadnictwa pozostałości osadnictwa pozostałości osadnictwa	prahistoria k. przeworska OWR średniowiecze
16	Radymno	105-84	18	29	pozostałości osadnictwa pozostałości osadnictwa pozostałości osadnictwa	kultura mierzanowiska, kultura neolityczna - I okres EB kultura trzciniecka - II okres EB OWR późne średniowiecze
17	Radymno	105-84	19	30	pozostałości osadnictwa śląd osadnictwa pozostałości osadnictwa pozostałości osadnictwa	kultura trzciniecka - II okres EB OWR późne średniowiecze
18	Radymno	105-84	20	31	pozostałości osadnictwa	prahistoria
19	Radymno	105-84	21	32	pozostałości osadnictwa pozostałości osadnictwa pozostałości osadnictwa	Późne OWR wczesne średniowiecze
20	Radymno	105-84	22	33	pozostałości osadnictwa	kultura mierzanowiska, kultura neolityczna - I okres EB OWR
21	Radymno	105-84	23	34	śląd osadnictwa śląd osadnictwa	prahistoria średniowiecze
22	Radymno	105-84	24	35	pozostałości osadnictwa	OWR
23	Radymno	105-84	25	36	śląd osadnictwa pozostałości osadnictwa	neolit późne średniowiecze
24	Radymno	105-84	26	37	śląd osadnictwa	średniowiecze
25	Radymno	105-84	27	38	pozostałości osadnictwa	OWR
26	Radymno	105-84	28	39	pozostałości osadnictwa	neolit
27	Radymno	105-84	29	40	pozostałości osadnictwa	OWR
28	Radymno	105-84	30	41	śląd osadnictwa śląd osadnictwa	prahistoria średniowiecze
29	Radymno	104-84	10	86	śląd osadnictwa	okres wczesno-średniowieczny
30	Radymno	104-84	11	87	domniemany gródek stożkowy – śląd osadnictwa	Epoka kamienia , wczesna epoka brązu

Wyjaśnienia skrótów:

EB- epoka brązu

OWR- okres wpływów rzymskich

Materiały wykorzystane w tekście

1. Ustawa z dnia 23 lipca 2003 r. o ochronie zabytków i opiece nad zabytkami (Dz. U. z 2022 r. poz. 840 ze zm.).
2. Konstytucja Rzeczypospolitej Polskiej z dnia 2 kwietnia 1997 r. (Dz. U. z 1997 r. poz. 78.483 ze zm.).
3. Ustawa z dnia 27 czerwca 1997 r. o bibliotekach (Dz. U. z 2022r. poz. 2393 ze zm.).
4. Ustawa z dnia 27 marca 2003 r. o planowaniu i zagospodarowaniu przestrzennym (Dz. U. z 2023 r. poz. 997, ze zm.).
5. Ustawa z dnia 7 lipca 1994 r. Prawo budowlane (Dz. U. z 2023 r. poz. 682 ze zm.).
6. Ustawa z dnia 27 kwietnia 2001 r. Prawo ochrony środowiska (Dz. U. z 2022 r. poz. 2556, ze zm.).
7. Ustawa z dnia 16 kwietnia 2004 r. o ochronie przyrody (Dz. U. z 2023 r. poz.1336 ze zm.).
8. Ustawa z dnia 21 sierpnia 1997 r. o gospodarce nieruchomościami (Dz. U. z 2023 r. poz. 334 ze zm.).
9. Ustawa z dnia 25 października 1991 r. o organizowaniu i prowadzeniu działalności kulturalnej (Dz. U. z 2020 r. poz.194 ze zm.).
10. Ustawa z dnia 24 kwietnia 2003 r. o działalności pożytku publicznego i wolontariacie (Dz. U. z 2023 r. poz. 571 ze zm.).
11. Ustawa z dnia 21 listopada 1996 r. o muzeach (Dz. U. z 2022 r. poz. 385 ze zm.).
12. Ustawa z dnia 14 lipca 1983 r. o narodowym zasobie archiwalnym i archiwach (Dz. U. z 2020 r. poz. 164 ze zm.).
13. Ustawa z 6 września 2001 r. o dostępie do informacji publicznej (Dz. U. z 2022 r. poz. 902 ze zm.).
14. Rozporządzenie Ministra Kultury i Dziedzictwa Narodowego z dnia 10 września 2019 r. zmieniające rozporządzenie w sprawie prowadzenia rejestru zabytków krajowej, wojewódzkiej i gminnej ewidencji zabytków oraz krajowego wykazu zabytków skradzionych lub wywiezionych za granicę niezgodnie z prawem (Dz. U. z 2019 r. poz.1886).
15. Rozporządzenie Ministra Kultury z dnia 16 sierpnia 2017 r. w sprawie udzielania dotacji celowej na prace konserwatorskie lub restauratorskie przy zabytku wpisanym na Listę Skarbów Dziedzictwa oraz prace konserwatorskie, restauratorskie i roboty budowlane przy zabytku wpisanym do rejestru zabytków (Dz. U. z 2017 r. poz. 1674).
16. Materiały udostępnione przez Urząd Miasta Radymna.
17. Programy i Strategie Miasta Radymna.
18. Studium Uwarunkowań i kierunków zagospodarowania przestrzennego Miasta Radymno.
19. www.mapy.zabytek.gov.pl/nid/
20. www.zabytek.pl
21. Program Opieki nad Zabytkami dla Miasta Radymno na lata 2020- 2023.
22. http://radymno.biuletyn.net/fls/bip_pliki/2018_01/BIPF5635C8265F5C1Z/Lokalny_Program_Rewitalizacji_dla_Miasta_Radymna_na_lata_2016_-_2023.pdf
23. https://bip.podkarpackie.pl/images/res/um/tr/22/PZPWP_08_2018.pdf
24. https://www.funduszeuropejskie.gov.pl/media/119233/SZOP_FEPK_003_27062023.pdf
25. https://biuletyn.net/radymno/fls/bip_pliki/2022_05/BIPF5DEE133BAB220Z/zal-284-XL-2022.pdf